



nx520P

550 WATT POWERED LOUDSPEAKER ENCLOSURE



TYPE: YS1002

OWNER'S MANUAL
MANUEL de L'UTILISATEUR

IMPORTANT SAFETY INSTRUCTIONS



INSTRUCTIONS PERTAINING TO A RISK OF FIRE, ELECTRIC SHOCK, OR INJURY TO PERSONS.

INSTRUCTIONS RELATIVES AU RISQUE DE FEU, CHOC ÉLECTRIQUE, OU BLESSURES AUX PERSONNES.

CAUTION:

TO REDUCE THE RISK OF ELECTRIC SHOCK, DO NOT REMOVE COVER (OR BACK). NO USER SERVICEABLE PARTS INSIDE.

REFER SERVICING TO QUALIFIED SERVICE PERSONNEL.

AVIS:

AFIN DE REDUIRE LES RISQUE DE CHOC ELECTRIQUE, N'ENLEVEZ PAS LE COUVERT (OU LE PANNEAU ARRIERE). NE CONTIENT AUCUNE PIECE REPARABLE PAR L'UTILISATEUR.

CONSULTEZ UN TECHNICIEN QUALIFIE POUR L'ENTRETIEN.

Read Instructions:

The *Owner's Manual* should be read and understood before operation of your unit. Please, save these instructions for future reference.

Packaging:

Keep the box and packaging materials, in case the unit needs to be returned for service.

Warning:

When using electric products, basic precautions should always be followed, including the following:

Power Sources:

Your unit should be connected to a power source only of the voltage specified in the owners manual or as marked on the unit. This unit has a polarized plug. Do not use with an extension cord or receptacle unless the plug can be fully inserted. Precautions should be taken so that the grounding scheme on the unit is not defeated.

Hazards:

Do not place this product on an unstable cart, stand, tripod, bracket or table. The product may fall, causing serious personal injury and serious damage to the product. Use only with cart, stand, tripod, bracket, or table recommended by the manufacturer or sold with the product. Follow the manufacturer's instructions when installing the product and use mounting accessories recommended by the manufacturer.

The apparatus should not be exposed to dripping or splashing water; no objects filled with liquids should be placed on the apparatus.

Terminals marked with the "lightning bolt" are hazardous live; the external wiring connected to these terminals require installation by an instructed person or the use of ready made leads or cords.

No naked flame sources, such as lighted candles, should be placed on the apparatus.

Power Cord:

The AC supply cord should be routed so that it is unlikely that it will be damaged. If the AC supply cord is damaged **DO NOT OPERATE THE UNIT.**

Service:

The unit should be serviced only by qualified service personnel.

Veillez lire le manuel:

Il contient des informations qui devraient étre comprises avant l'opération de votre appareil. Conservez S.V.P. ces instructions pour consultations ultérieures

Emballage:

Conservez la boîte au cas où l'appareil devait étre retourner pour réparation.

Attention:

Lors de l'utilisation de produits électrique, assurez-vous d'adhérer à des précautions de bases incluant celle qui suivent:

Alimentation:

L'appareil ne doit étre branché qu'à une source d'alimentation correspondant au voltage spécifié dans le manuel ou tel qu'indiqué sur l'appareil. Cet appareil est équipé d'une prise d'alimentation polarisée. Ne pas utiliser cet appareil avec un cordon de raccordement à moins qu'il soit possible d'insérer complètement les trois lames. Des précautions doivent étre prises afin d'éviter que le système de mise à la terre de l'appareil ne soit désengagé.

Risque:

Ne pas placer cet appareil sur un chariot, un support, un trépied ou une table instables. L'appareil pourrait tomber et blesser quelqu'un ou subir des dommages importants. Utiliser seulement un chariot, un support, un trépied ou une table recommandés par le fabricant ou vendus avec le produit. Suivre les instructions du fabricant pour installer l'appareil et utiliser les accessoires recommandés par le fabricant.

Il convient de ne pas placer sur l'appareil de sources de flammes nues, telles que des bougies allumées.

L'appareil ne doit pas étre exposé à des égouttements d'eau ou des éclaboussures et qu'aucun objet rempli de liquide tel que des vases ne doit étre placé sur l'appareil.

Les dispositifs marqués d'une symbole "d'éclair" sont des parties dangereuses au toucher et que les câblages extérieurs connectés à ces dispositifs de connection extérieure doivent étre effectués par un opérateur formé ou en utilisant des cordons déjà préparés.

Cordon d'alimentation:

Évitez d'endommager le cordon d'alimentation. **N'UTILISEZ PAS L'APPAREIL** si le cordon d'alimentation est endommagé.

Service:

Consultez un technicien qualifié pour l'entretien de votre appareil.

nx520p Active Full Range Loudspeaker

Using the popular nx20 as a base, adding 550 Watts of bi-amped power and topping-it-off with advanced signal processing, the nx520p is destined to set the new standard for active loudspeakers. The woofer amplifier, or low frequency amplifier, amp delivers over 450 Watts to the 12 inch neodymium woofer. To reduce the overall weight of the amplifier section, the woofer amplifier uses Class D switching technology. A 100 Watt, two-tier linear technology, Class H amplifier drives the 1 inch diaphragm horn driver. This allows the horn to produce clean transients while keeping up with the high output of the woofer. Two-tier amplifier technology isn't typically seen in a product like this, however we found the advantages (lower weight, more efficiency, higher headroom and lower operating temperature) made it a perfect choice for powering the top end.

This combination of Class D and Class H amplifier technologies helps keep distortion to a minimum while reducing the need for massive heat dissipation. In fact, to a level low enough to eliminate the need for heavy heatsinks. The advantage of this unique combination of two-tier and Class D amplification has reduced extraneous heat to the point that nx520p's can easily be used in any orientation (close to walls, floors and in close arrays with multiple cabinets).

Competitive active loudspeakers, with large finned heatsinks, need to be operated vertically and with plenty of clearance (to ensure proper heat dissipation and ventilation). Since you have more versatility in regards to the orientation of the enclosure, the nx520p becomes ideal for flying in large clusters and in point-source concert sound systems. Yorkville's designers took extra care making sure that in tight clusters overheating would not be an issue.

Taking advantage of the design process, an opportunity was taken to tweak the electronics for maximum overall speaker performance and protection. Solutions were borrowed from our high-end TX-Series PA systems. The limiters used, at the input and crossover stages, are a complex combination of gain reduction and sweeping filters. If the nx520p is pushed to its maximum input/output levels, advanced filtering begins rolling off unnecessary subsonic frequencies. The processing also protects individual components ensuring failure free operation (even after long term operation at close to maximum output levels). The filter has a remarkable response time, less than 70ms, allowing the system to constantly be re-tuning itself. This makes sure the output is as clean, as



loud and as clear as possible at any given moment. This is achieved without negatively affecting the overall sonic quality of the cabinet. This ensures that the essential part of the mix, like the vocals or solo instruments, come out clean and clear when the cabinet is being operated at the extremes of power and woofer excursion. Extremely fast and accurate limiting is in place to protect the speaker components.

As a bonus, the nx520p has a built in mixer! This allows the loudspeaker to be used directly with a microphone and/or line source. The loop output allows additional active cabinets to be driven from one source (up to a maximum of 50 nx520ps). If desired, you can combine a pair of the nx520p's using the mixer inputs on each cabinet and coupling the loop outputs. In this example you would have an ideal presentation system. Two microphone inputs, two line inputs (optimized for CD, Cassette or laptop computer audio source), complete within two speaker cabinets. As mentioned, our active cabinets can be linked together, the limitation is that only three 'mixers' can be active at any one time. This allows three Mic sources and six line sources available in an array of three or more cabinets). The microphone inputs have equalization and high pass filtering designed appropriately for vocal applications. The trim control allows looped cabinets to be individually adjusted in level. This is invaluable in applications where large numbers of cabinets are used such as in clusters or in trade show applications (or when nx520p's are used as repeater cabinets or for side fill). The 100 Hz high pass filters allow the nx520p to be used more efficiently with any active subwoofer.

Features:

- Ultra-clear reproduction throughout the whole bandwidth
- High efficiency, high tech, 550 Watt Bi-amped power module
- Superior TX-style processing and component protection
- True 1 inch diaphragm horn driver
- Low distortion/high power-handling 12 inch woofer
- +/- 6 dB Level control (for individual cabinet level adjustment)
- XLR and TRS inputs / outputs for easy connection and looping
- Multi-input source mixer for direct inputs
- Direct microphone input with level control
- Two way overall EQ controls
- Integrated flying hardware (3/8 inch threaded holes)
- Tough, full-length metal grille
- Recessed Mixer panel

Operation

The nx520p is a bi-amped powered full-range loudspeaker with a built-in two channel mixer. Multiple nx520p cabinets may be connected through the Link option. If you're using the nx520p with an external mixer, the internal mixer can be disabled. The built-in mixer has a microphone input and two (combined) 1/4 inch inputs for line sources such as CD players. Advanced signal processing is used to give maximum performance at all levels. There's a switch to provide a low frequency rolloff if you're going to use the nx520p with a subwoofer.

Mic Input

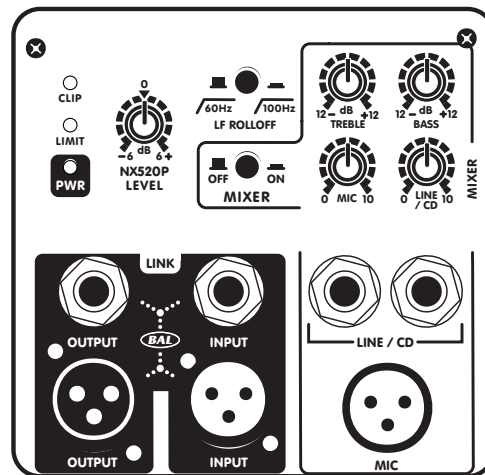
Any regular microphone can be inserted into the Mic input. Phantom power is built-in for condenser microphones.

Line/CD inputs

The Line/CD inputs allow line level sources such as CD players or Cassette decks to be directly connected. These inputs are combined to allow the blending of stereo sources into mono. The inputs are also balanced to help reject hum (when used with balanced cables). This input may be used to allow operation from lower-level Line inputs (as opposed to the Link jacks). It may also be used to accommodate a greater range of level adjustment than the nx520p Level control allows (for example a cabinet in a chain of cabinets that needs to operate at much reduced level).

Link

These parallel jacks allow multiple nx520p cabinets to be connected together. The Link Jacks are the correct input to use when driving the nx520p from an external mixer. The Link Jacks operate at line level (+4 dBv) to achieve full power. The nx520p Level control allows operation at levels from -2 dBv to +10 dBv for full power. When operating from signals that are not as strong, use the Line inputs of the first cabinet in the chain. The Link jacks are high quality balanced inputs with very good common mode (hum) rejection. To ensure maximum hum rejection, the proper balanced cables must be used. Jacks marked LINK OUTPUT are connected in parallel with the LINK INPUTS and are provided for convenience to connect downstream cabinets. Link inputs may also be used as outputs and link outputs may be used as inputs.



Level Control

This control allows cabinets, linked in a chain, to be individually adjusted over a +/- 6 dB range. This control does not adjust the level of the Link jacks.

LF Rolloff

For operation with a subwoofer, the LF Rolloff switch shuts off the low frequency boost and filters out signals below 100 Hz. It's not necessary to use this switch for speech applications because the Mic input already has a high pass filter. This switch only affects the signals to the internal amplifier and does not affect signals going out from the internal mixer, or to signals passing through the Link connections.

Mixer On/Off

This switch turns the internal mixer On or Off. When the Mic or Line/CD inputs are used, this switch must be set to the On position. If these inputs are not being used, the mixer should be turned Off. This will help prevent the mixer from loading the Link, or the Internal Mixer, and contributing noise to the system. The internal mixer should not be used when a source other than another nx520p or similar cabinet is connected to the LINK jacks. Remember, a maximum of three mixers, in a chain of cabinets, should be used! A much larger number of cabinets may be used with the nx520p mixers disabled on the additional cabinets.

Mic control

This control adjusts the volume level the Mic input. The microphone signal output to other cabinets through the link connections will be affected as well.

Line/CD control

This control adjusts the volume level of devices plugged into the Line/CD input. The signal out to other cabinets, from this device, through the link connections will be affected as well. A line-level signal and microphones can be connected simultaneously.

Treble and Bass controls

These controls affect the signals from devices plugged into the Line/CD and Mic inputs. The signal out, to other cabinets, through the Link will also be affected. These controls do not affect signals coming into the cabinet from the Link connections.

Green PWR LED

Illumination indicates that AC power is on and the fuse is functioning.

Yellow Limit LED

This indicates that the cabinet is operating at full power and the limiter(s) are actively reducing the signal level. It's all right to operate in limiting as long as the clip light is not constantly on. The Limit light does not indicate low frequency processing action. There are separate limiters for the woofer and horn. This LED will indicate operation of either limiter.

Red Clip LED

The illumination of this LED indicates that the signal level is excessive and may cause distortion. Reduce mixer levels or turn down the Level control (on nx520p) to reduce clipping.

POWER switch

This turns the power On and Off to the cabinet. Note; a cabinet that is turned off, but is one of the cabinets in a chain might cause hum (or buzz) in the other cabinets.

Fuse

The mains fuse should never blow even in extreme operating conditions. A blown fuse will generally mean that excessive mains voltage has been applied or there's a serious fault with the unit. Self re-setting thermal switches are built into the power transformer as well as on the internal heat sink. These will not trip even under the most extreme operating conditions and are provided only for safety reasons. Thermal margins may be compromised when operating facing straight up, straight down or while operating in direct sunlight!

***A note about unbalanced operation:** When connecting an unbalanced source (such as a mixer with RCA outputs) to balanced inputs such as an nx520p, the best hum rejection can be achieved by running a balanced connection right to the unbalanced plug. The return connection should be connected to ground at the unbalanced plug. The nx520p does not connect the AC power ground directly to the input signal ground. This will eliminate most ground problems.*



550 WATT POWERED LOUDSPEAKER ENCLOSURE

Specifications

Type:	2-Way, active
Power:	550 Watts Bi-Amped 100 Watts HF 450 Watts LF
CMRR common mode rejection ratio:	For LINK inputs typical 60 dB For LINE/CD inputs typical 40 dB
Max SPL:	124 dB
Frequency Response:	65 Hz – 17 KHz +/- 3 dB
Crossover Frequency:	2.5 kHz
HF Dispersion:	90° Horizontal and 60° Vertical
High Frequency Driver:	1 inch Throat Ceramic Magnet 1 inch Voice Coil
Low Frequency Driver:	12 inch Neodymium Magnet 3 inch Voicecoil
Protection:	Dynamic Filtering, Thermal Protection, Over Excursion Protection and Over Current Protection
Mixer Functions:	+/- 4 dB Trim control, Mic Input w/level 2 x ¼ inch Line Input with level controls Treble and Bass 100 Hz HP Filter (LF Rolloff)
LED Indicators:	3 x Power, Clip and Limit
¼ inch connectors:	2 x line input and 2x Link (in/out)
Speakon™ 4 Connectors	
XLR Connectors	1 x Mic, 2x line (in/out)
Input Sensitivity:	+4 dBV / 1.23 V, Vrms sine (+/- 6 dB with trim control)
Input Impedance:	95 Kohms, balanced, and 90 Kohms unbalanced
Power Requirements	120VAC, 60 Hz, 2 A 230VAC, 50Hz, 1 A
Handles	1
Side Flying Hardware	2 x Top, 2 x Bottom and 1 Pullback (3/8 inch threaded holes)
Pole Mount Adapter	Bottom
Construction	Variable density composite materials
HxWxD x Back Width	24 inches x 16 inches x 14 inches x 7.5 inches 61 cm x 41 cm x 36 cm x 19 cm
Weight	40 lbs / 18.2 kg

Enceinte de haut-parleurs pleine bande, amplifiée nx520p

Fondé sur la populaire nx20, la nx520p, avec ses 550 watts de puissance en bi-amplification et un traitement de signal perfectionné, est destiné à établir un nouveau standard pour les enceintes de haut-parleur actives. L'amplificateur des fréquences graves offre 450 watts acheminés au woofer de 12 pouce. Pour réduire le poids de la section d'amplification, l'amplificateur du woofer utilise une technologie de commutation Class D. Le driver à pavillon avec un diaphragme à titane de 1 inch est entraîné par un amplificateur Class H de 100 Watts à technologie linéaire à deux étages. Cela permet au pavillon de reproduire des transitoires claires tout en maintenant une puissance relative au niveau de sortie élevé du woofer. La technologie d'amplification à deux étages n'est généralement pas utilisée dans ce type d'application mais nous avons toutefois trouvé des avantages tel que réduction du poids, augmentation de l'efficacité, accroissement de l'extension dynamique et température d'opération réduite. En bref, un choix parfait pour l'amplification des aiguës.

La combinaison des technologies Class H et Class D pour l'amplification de la nx520p aide à maintenir la distorsion au minimum tout en réduisant le besoin pour un système de dissipation de chaleur massif de sorte qu'un radiateur-dissipateur n'est pas nécessaire. L'avantage de cette combinaison unique de deux étages et Class D a réduit la chaleur externe au point où la nx520p peut facilement être utilisée dans n'importe quelle orientation (près des murs, des planchers, et dans des regroupements proches avec multiple cabinets). Des enceintes de haut-parleurs actives compétiatrices avec des ailettes de dissipateur de chaleur plus grandes doivent être utilisées verticalement et avec beaucoup d'espace autour (pour assurer une dissipation de chaleur adéquate ainsi qu'une bonne ventilation). Étant donné que vous avez plus de versatilité en ce qui a trait à l'orientation de l'enceinte, la nx520p est idéal pour être installé en large regroupement et avec des systèmes de son "point source" pour concert. Les designers de Yorkville ont porté une attention spéciale au design pour s'assurer qu'il n'y ait pas de surchauffe avec de larges regroupements serrés.

Le processus de design nous a permis d'ajuster les circuits électroniques de façon à obtenir une protection et une performance maximum de l'enceinte. Nous avons aussi utilisé en partie la technologie qu'on retrouve dans notre série haute gamme TX. Les limiteurs utilisés au niveau des circuits d'entrées et de crossover sont une combinaison complexe de réduction de gain et de filtre de balayage. Si les niveaux d'entrée et de sortie de la nx520p sont poussés au maximum, un filtrage perfectionné



commencera à éliminer les fréquences subsoniques qui ne sont pas nécessaires. Ce traitement protège aussi les composants individuels pour assurer un fonctionnement sans problème (même après un fonctionnement prolongé à de niveaux extrêmes). Le filtre a un temps de réponse remarquable. Moins de 70 ms. Cela permet au système de constamment se réajuster. Cela assurera en retour un signal à la sortie qui est clair et fort en tout temps. Ceci n'aura aucun effet négatif sur la qualité sonore de l'enceinte. Cela assure du même coup que les parties essentielles du mixe tel que la voix ou les instruments solos, ressortent de façon claire et net quand l'enceinte est utilisée à des niveaux de puissance extrêmes. Un limiteur précis et rapide est en place pour protéger les composants.

La nx520p incorpore aussi un mixeur! Cela permet au haut-parleur d'être utilisé directement avec un microphone et/ou avec une source de signal de niveau ligne. La sortie "loop" permet le branchement d'enceintes amplifiées additionnelles avec pour source le même signal (jusqu'à un maximum de 50 nx520p). Si vous le désirez vous pouvez combiner une paire de nx520p en utilisant les entrées du mixeur sur chacune des enceintes et en raccordant les sortie "loop." Dans cet exemple, vous obtenez un système de présentation idéal. Deux entrées pour microphone, deux entrées de niveau ligne (conçues pour opération optimal avec lecteur CD, magnétophone à cassette ou "laptop" avec source de signal) complètement comprise à l'intérieur des deux enceintes amplifiées. Tel que mentionné plus tôt, nos enceintes amplifiées peuvent être interconnectées. La seule restriction, seulement trois mixeurs à la fois.

Cela permet d'avoir trois sources de microphones et six sources lignes disponibles dans un regroupement de trois enceintes ou plus. Les entrées pour microphone, sont dotés d'égalisation et de filtre passe haut conçu pour la voix. Le contrôle de réduction de niveau des cabinets enchaînés permettent d'ajuster indépendamment les niveaux de chaque cabinet. Cette caractéristique est d'une valeur inestimable lors d'application avec un grand nombre de haut-parleur regroupés ou lors de salon commerciale (ou lorsque les nx520p sont utilisés pour "repeater" ou "sidefills"). Le filtre passe haute 100Hz, permettra un fonctionnement plus efficace lors d'opération avec subwoofer.

Caractéristiques

- Reproduction ultra claire pour toute la gamme de fréquence
- Module d'amplification de 550 watts hautement efficace à la fine pointe de la technologie
- Composants de protection et traitement de qualité supérieurs semblable à ceux retrouvés dans les systèmes TX
- Driver à pavillon avec diaphragme de titane de 1 inch
- Woofer de 12 pouce à haut capacité de puissance et niveau de distorsion réduit
- Contrôle de réglage de niveau d'entrée variable de +/- 6 dB (pour réglage de niveau individuel sur chaque cabinet)
- Entrées et sorties types XLR et Pointe Bague Manchon pour faciliter l'interconnexion et les regroupements
- Mélangeur de source à entrée multiple pour prise d'entrée directe
- Entrée pour microphone avec contrôle de niveau
- Contrôle d'égalisateur général à deux voies
- Quincaillerie de montage intégrée (trous avec filetage 3/8)
- Grille métallique couvrant la totalité du baffle
- Panneau de mixage encastré

Opération

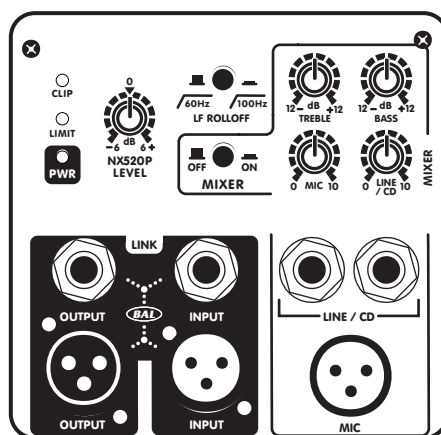
L'enceinte pleine bande nx520p est dotée d'un système de bi-amplification et d'un mélangeur intégré. Vous pouvez interconnecter plusieurs nx520p grâce à l'option "LINK." Quand vous utilisez votre nx520p avec une table de mixage externe, il est préférable de désarmer le mixeur interne. Ce mixeur interne est lui-même doté d'une entrée pour microphone et de deux entrées liées de 1/4 inch (pour des sources de niveau ligne telle que celle provenant de lecteurs CD), d'un traitement de signal perfectionné pour offrir une performance optimale à tous les niveaux d'un commutateur qui permet d'éliminer les fréquences graves lors d'opération avec subwoofer.

Entrée Pour Microphone

Vous pouvez brancher à cette entrée n'importe quel microphone régulier. L'alimentation en duplex est incorporé pour les microphones qui en ont besoin.

Entrées CD/Ligne

Les entrées CD/Ligne permettent le branchement direct pour les signaux provenant d'appareil tel lecteur CD ou magnétophone à cassette. Ces entrées sont combinées pour permettre le mélange de source stéréo en mono. Ces entrées sont symétriques pour un rapport signal/bruit optimal (avec l'utilisation de câbles symétrique) et elles peuvent aussi être utilisées pour opération avec appareil de niveau ligne réduit (au lieu d'utiliser les prises d'entrée "LINK"). Ces prises peuvent de plus être utilisées pour les situations qui nécessitent une plus grande gamme d'ajustement de niveau que ce qu'offre la nx520p (par exemple si un cabinet dans le regroupement doit fonctionner à un niveau réduit).



Link

Ces jacks parallèles permettent le branchement de multiple nx520p. Ces entrées sont appropriées lorsque vous entraînez la nx520p avec une table de mixage externe. Ces jacks permettront d'obtenir la pleine puissance en fonctionnant avec un signal de niveau ligne de + 6 dB. Le contrôle de niveau de la nx520p permet l'opération à des niveaux variant de -2 dB à +10dB pour obtenir la pleine puissance. Lorsque vous opérez le système avec des signaux faibles, utilisez les entrées ligne du premier cabinet de la chaîne. Les jacks de haute qualité "LINK" sont symétriques avec une excellente réjection en mode commun du bruit de bourdonnement. Pour assurer une réjection de bruit maximum, utilisez des câbles symétriques. Les jacks marqués "LINK OUTPUT" sont branchés en parallèle avec les jacks marqués "LINK INPUT." Ils ont pour but de faciliter le branchement de cabinet additionnels. Les prises d'entrées "LINK" peuvent être utilisées comme sorties et les prises de sorties "LINK" peuvent être utilisées comme entrées.

Contrôle de Niveau

Ce contrôle permet le réglage individuel de niveau pour chaque cabinet. La plage d'ajustement varie entre +/- 6 dB. Ce contrôle permet aussi d'obtenir une variation en ajustant la pleine puissance de niveau ligne ou même en calibrant le vumètre sur un mixeur externe. Ce contrôle n'ajuste pas le niveau du signal présent aux "LINK."

Pente de Diminution des Fréquences Graves

Lors d'opération avec subwoofer, le commutateur de pente de diminution des fréquences graves permettra de couper les fréquences inférieures à 100 Hz. Il n'est pas nécessaire d'utiliser ce commutateur pour les lectures parce qu'un filtre passe haute est déjà intégré à l'entrée pour microphone. Ce commutateur n'affecte que le signal à l'amplificateur interne et n'affecte pas le signal acheminé aux prises de sortie provenant du mélangeur interne ou les signaux qui passent à travers les prises de branchements "LINK."

Mixeur ON/OFF

Ce commutateur éteint ou allume le mixeur interne. Lorsque les prises d'entrées pour microphone ou ligne/CD sont utilisées, placez le commutateur à la position ON. Si ces prises d'entrées ne sont pas utilisées, placez le commutateur à la position OFF. De cette façon, le mixeur interne ne contribuera pas au bruit du système. Le mixeur interne ne devrait pas être utilisé avec une source autre qu'un autre nx520p ou si un autre cabinet semblable est branché au jack "LINK." Rappelez-vous, un maximum de trois mixeurs par regroupement. Un nombre beaucoup plus grand de cabinet peut être utilisé avec leur mixeur interne désarmé.

Contrôle Microphone

Ce contrôle ajuste le niveau du microphone branché à la prise d'entrée "mic." Le signal de ce microphone qui sera acheminé aux autres cabinets par l'entremise des connexions "LINK" sera lui aussi affecté.

Contrôle Ligne/CD

Ce contrôle ajuste le niveau du volume de l'appareil qui est branché à la prise d'entrée Ligne/CD. Le signal de cet appareil acheminé aux autres cabinets par l'entremise des connexions "LINK" sera lui aussi affecté. Un signal de niveau ligne peut être branché simultanément avec les microphones.

Contrôles de Graves et d'Aiguës

Ces contrôles affectent le signal des appareils branchés à la prise d'entrée Ligne/CD et aussi aux prises d'entrée microphone. Le signal acheminé aux autres cabinets par l'entremise des connexions "LINK" sera lui aussi ou eux aussi affecté. Ces contrôles n'affectent pas les signaux qui arrivent à l'enceinte par l'entremise d'une connexion "LINK."

DEL Verte d'Alimentation

La DEL d'écrêtage s'illumine pour indiquer des niveaux excessifs qui pourraient causer la distorsion. Réduisez les niveaux sur le mixeur ou le contrôle de niveau (sur la nx520p) pour réduire l'écrêtage.

DEL Jaune du Limiteur

Cette DEL indique que le cabinet est utilisé à sa pleine puissance et que les limiteurs sont armés et réduisent les niveaux des signaux. Il n'y a pas de problème à opérer la nx520p avec le limiteur actif. Assurez-vous toutefois que la DEL clip ne s'illumine pas constamment. La DEL du limiteur n'indique pas le traitement des fréquences graves. Il y a un limiteur pour le woofers et un pour le driver à pavillon. Cette DEL indique plutôt lorsque que l'un ou l'autre des limiteurs est en opération.

DEL Rouge d'Écrêtage

La DEL d'écrêtage s'illumine pour indiquer des niveaux excessifs qui pourraient causer la distorsion.

Commutateur d'Alimentation

Ce commutateur permet d'allumer ou d'éteindre l'appareil. Prenez note: un cabinet éteint faisant partie d'un regroupement, peut être la source de bourdonnement dans les autres cabinets.

Fusible

Le fusible principale ne devrait jamais sauter même lors de conditions d'opération extrêmes. Un fusible sauté indiquera généralement qu'un voltage principal excessif a été appliqué ou qu'il y a un problème sévère avec l'appareil. Des commutateurs thermiques de réarmement automatique sont intégrés au transformateur de puissance et au dissipateur de chaleur interne. Ces commutateurs ne sauteront pas même sous les conditions d'opération les plus extrêmes et sont inclus pour des raisons de sécurité seulement. Les marges thermiques peuvent être compromises lorsque l'appareil est utilisé couché sur le dos, sur le ventre, ou lors d'opération sous la lumière directe du soleil.

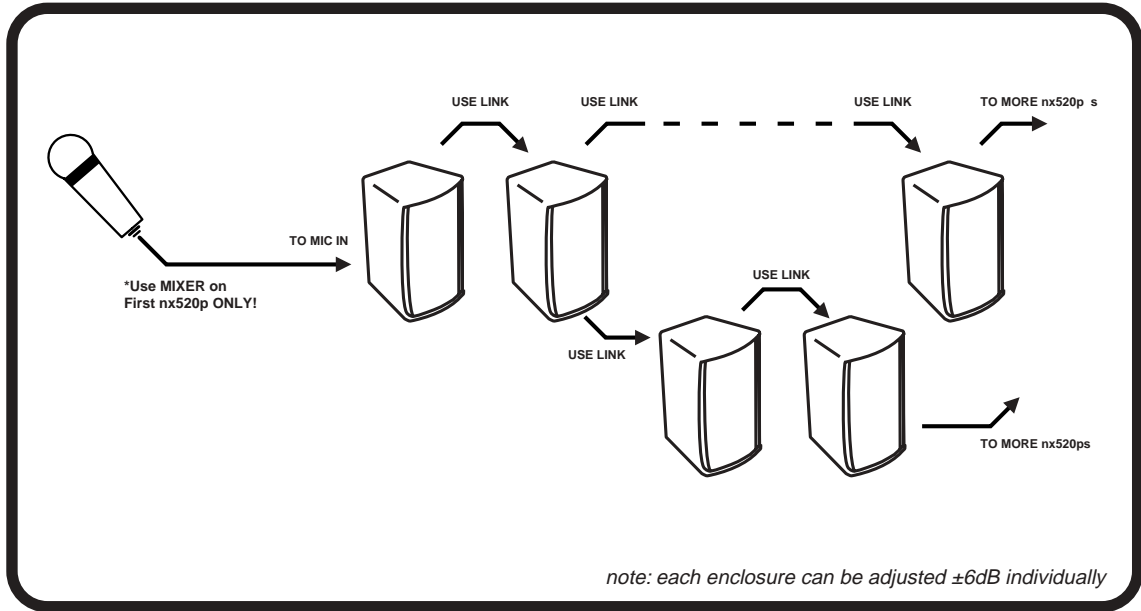
Note au sujet de l'opération asymétrique: Lorsque vous branchez une source asymétrique (tel que prise de sortie RCA sur une table de mixage) à des prises d'entrées symétriques telles que celles que vous trouverez sur la nx520p, des meilleurs résultats de réjection de bruit peuvent être obtenus en utilisant un câble avec prises de branchement symétrique jusqu'à la prise d'entrée asymétrique. La connexion de retour devrait être branchée à la masse sur la prise asymétrique. La ne connecte pas la prise de mise à la masse CA à la masse du signal. Cela devrait éliminer la plupart des cas de bourdonnement.

nx520P

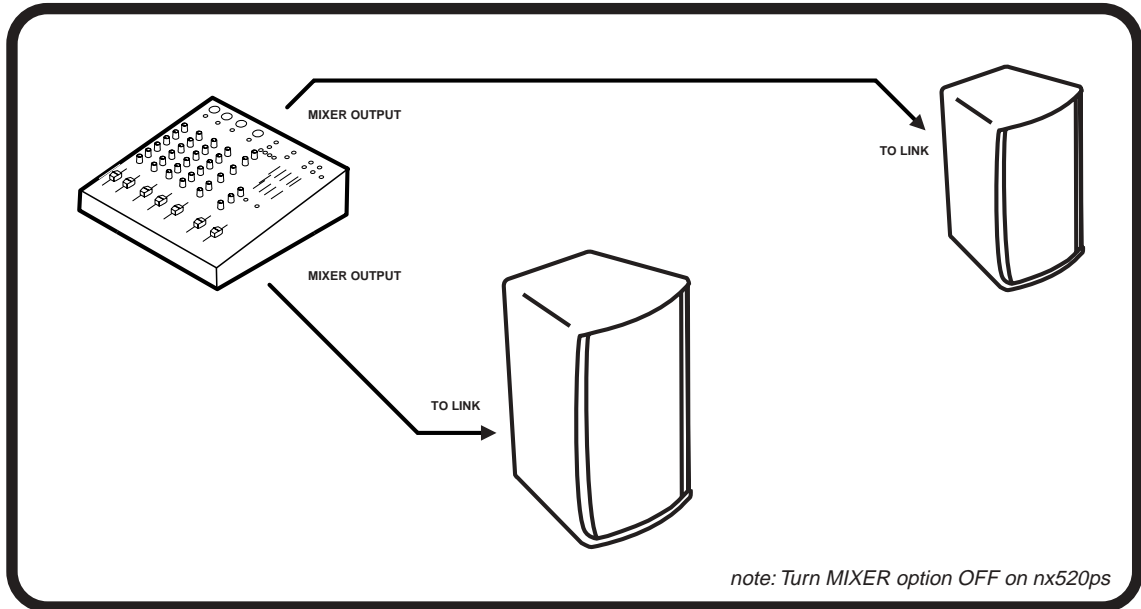
550 WATT POWERED LOUDSPEAKER ENCLOSURE

Specifications

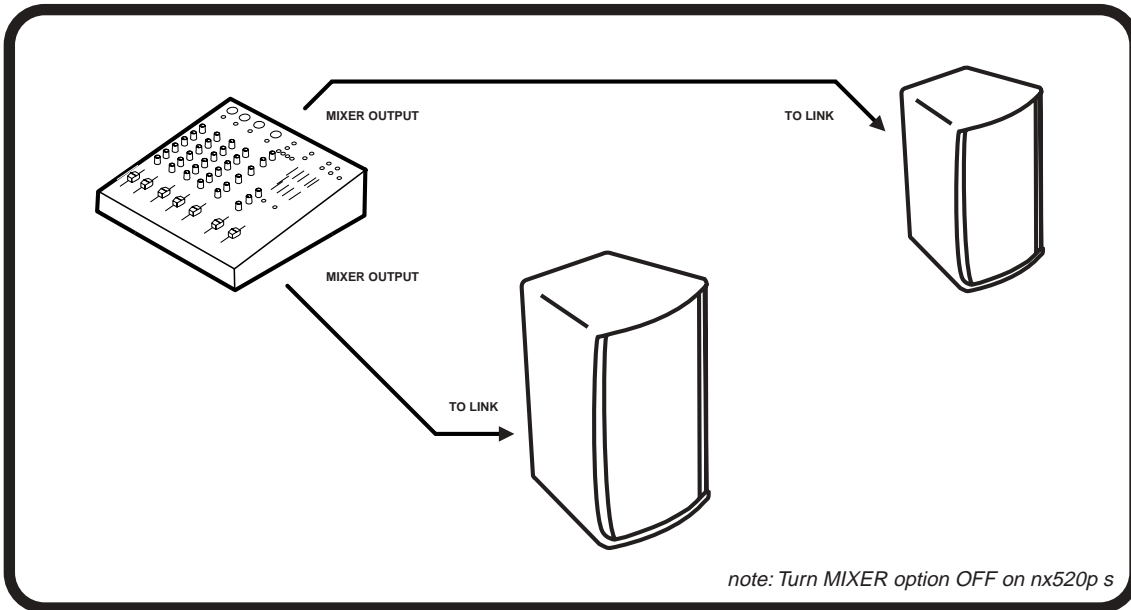
Type:	2-Voies, active
Puissance:	550 Watts Bi-Amplification 100 Watts HF 450 Watts FG
rapport de réjection en mode commun:	Pour les entrées "LINK" typique 60 dB Pour entrées LIGNE/CD typique 40 dB
Niveau de Pression Sonore Max:	124 dB
Réponse en Fréquence:	65 Hz - 17 KHz +/- 3 dB
Fréquence du Crossover:	2.5 kHz
Dispersion des HF:	90° Horizontale and 60° Verticale
Driver pour Fréquences Aiguës:	1 " Aimant Céramique Bobine de titane de 1"
Driver pour fréquences graves:	12" Aimant Neodymium Bobine de 3"
Protection:	Filtrage dynamique, Protection thermique, protection contre les excursions trop grandes et Protection du courant trop élevé.
Fonctions du mixeur:	+/- 6 dB contrôle de niveau, entrée Mic avec contrôle de niveau 2 x ¼ " Ligne avec contrôles de niveau d'entrée Treble et Bass Filtre passe hautes 100 Hz (pente d'atténuation pour les graves)
Indicateurs DEL:	3 x Puissance, écrêtage et limite
connecteurs ¼":	2 x entrées ligne et 2x "Link" (in/out)
Connecteurs Speakon™ 4	
Connecteurs type XLR	1 x Mic, 2x ligne (in/out)
Sensibilité d'entrée:	+4 dBv / 1.23 V, Vrms sinusoïdal (+/- 4 dB avec contrôle de niveau)
Impédance d'entrée:	95 Kohms, symétrique, et 90 Kohms asymétrique
Puissance requise	120VCA, 60 Hz, 2 A 230VCA, 50Hz, 1 A
Poignées	1
Quincaillerie de montage sur le côté	2 x sur le dessus, 2 x en dessous et 1 "Pullback" (trous 3/8 avec filetage)
Adaptateur pour montage sur pôle	en dessous
Construction	composite de matériaux à densités variables
HxLxP x L à l'arrière	24 pouces x 16 pouces x 14 pouces x 7.5 pouces 61 cm x 41 cm x 36 cm x 19 cm
Poids	40 livres / 18.2 kg



ONE MICROPHONE, MULTIPLE nx520ps

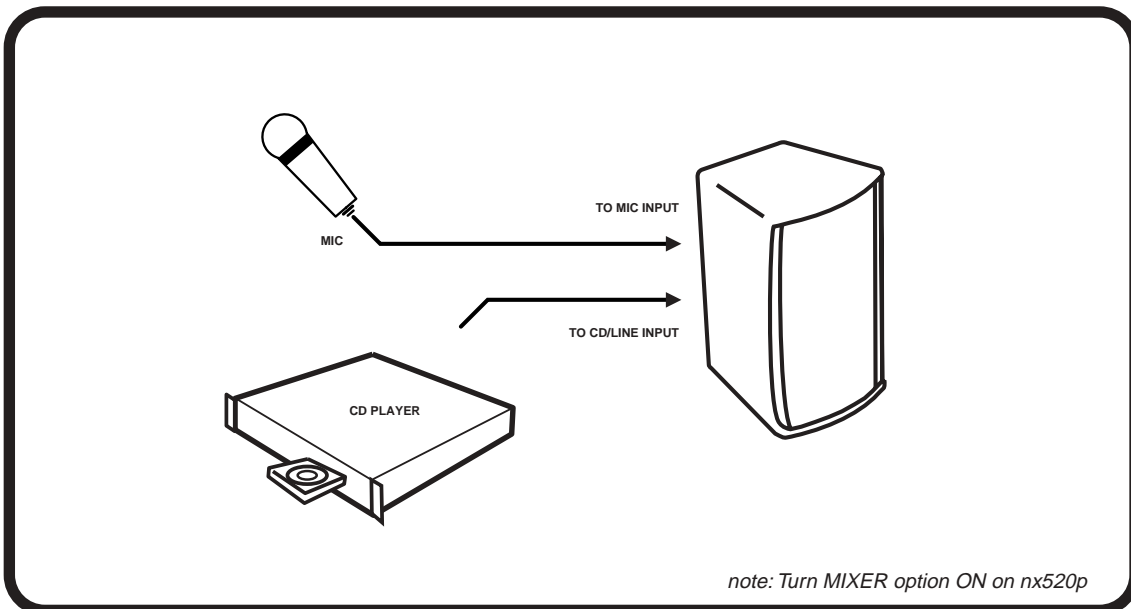


STEREO P.A., with EXTERNAL MIXER



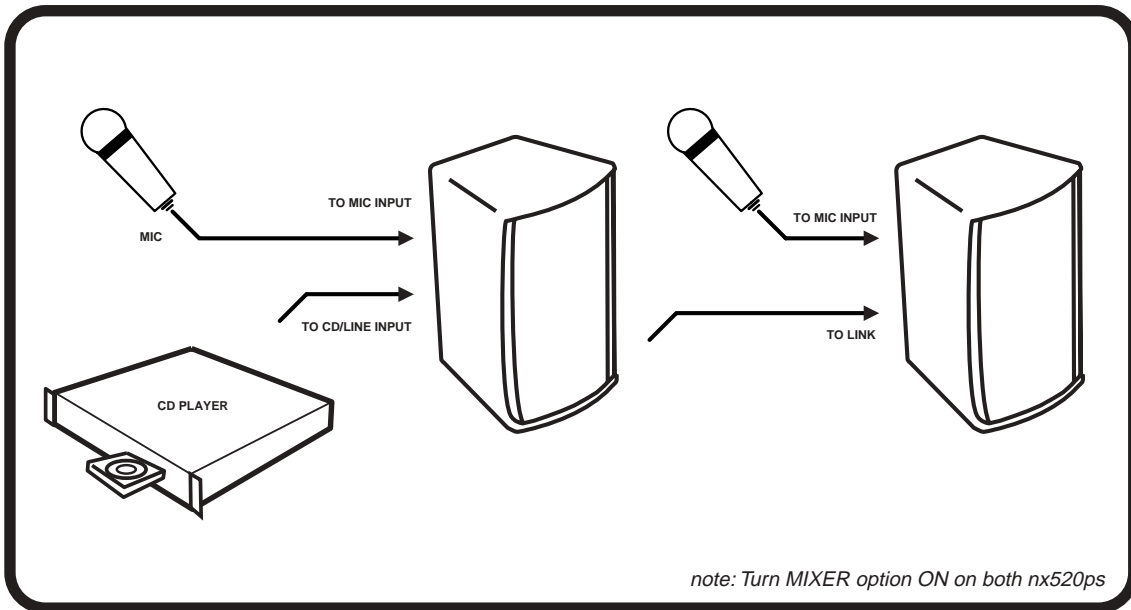
config-04e-nx520ps-1v01.eps

STEREO P.A., with EXTERNAL MIXER

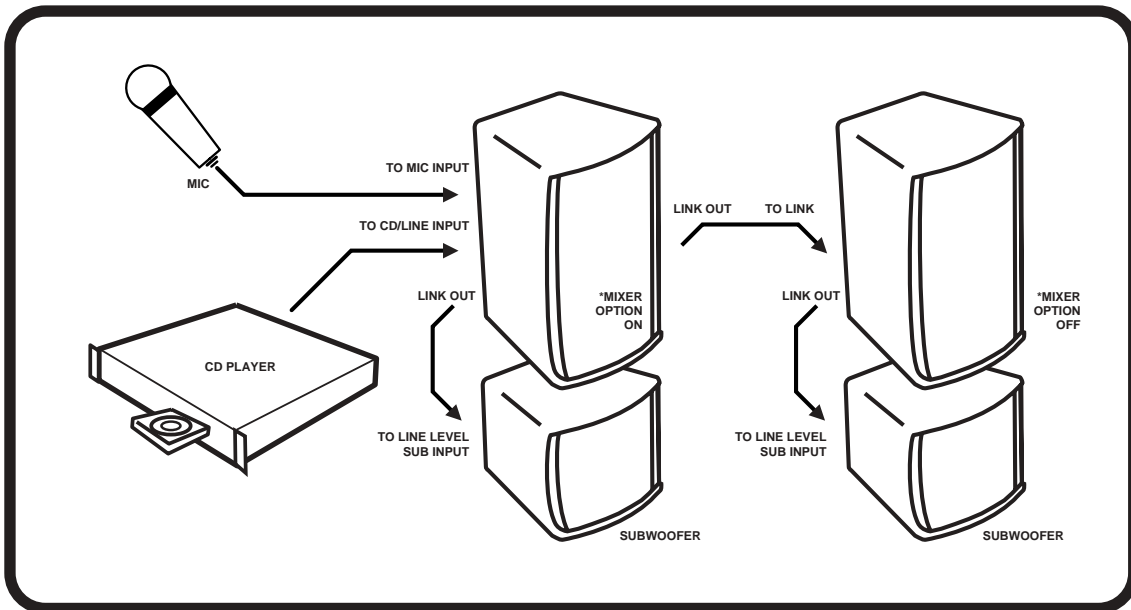


config-04e-nx520ps-1v01.eps

ONE MIC and ONE CD PLAYER



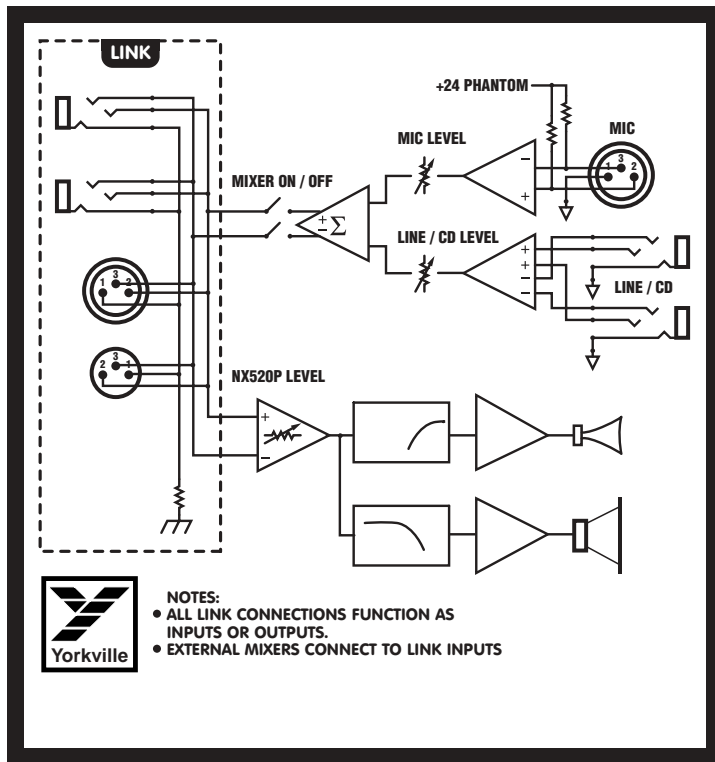
TWO MICS and ONE CD PLAYER



MIC and CD PLAYER, with POWERED SUBWOOFERS

nx520P

550 WATT POWERED LOUDSPEAKER ENCLOSURE





WEB: www.yorkville.com

**WORLD HEADQUARTERS
CANADA**

Yorkville Sound
550 Granite Court
Pickering, Ontario
L1W-3Y8 CANADA

Voice: (905) 837-8481
Fax: (905) 837-8746

U.S.A.

Yorkville Sound Inc.
4625 Witmer Industrial Estate
Niagara Falls, New York
14305 USA

Voice: (716) 297-2920
Fax: (716) 297-3689



Quality and Innovation Since 1963
Printed in Canada