

**Addendum: Podcast**

 **WAVELAB<sub>6</sub>**

---

 **WAVELAB STUDIO<sub>6</sub>**

## **English**

The information in this document is subject to change without notice and does not represent a commitment on the part of Steinberg Media Technologies GmbH. The software described by this document is subject to a License Agreement and may not be copied to other media except as specifically allowed in the License Agreement. No part of this publication may be copied, reproduced or otherwise transmitted or recorded, for any purpose, without prior written permission by Steinberg Media Technologies GmbH.

All product and company names are ™ or ® trademarks of their respective owners. Windows XP is a trademark of Microsoft Corporation. The Mac logo is a trademark used under license. Macintosh and Power Macintosh are registered trademarks.

© Steinberg Media Technologies GmbH, 2007.

All rights reserved.

## **Deutsch**

Die in diesem Dokument enthaltenen Informationen können ohne Vorankündigung geändert werden und stellen keine Verpflichtung seitens der Steinberg Media Technologies GmbH dar. Die Software, die in diesem Dokument beschrieben ist, wird unter einer Lizenzvereinbarung zur Verfügung gestellt und darf ausschließlich nach Maßgabe der Bedingungen der Vereinbarung (Sicherheitskopie) kopiert werden. Ohne ausdrückliche schriftliche Erlaubnis durch die Steinberg Media Technologies GmbH darf kein Teil dieses Handbuchs für irgendwelche Zwecke oder in irgendeiner Form mit irgendwelchen Mitteln reproduziert oder übertragen werden.

Alle Produkt- und Firmennamen sind ™ oder ® Warenzeichen oder Kennzeichnungen der entsprechenden Firmen. Windows XP ist ein Warenzeichen der Microsoft Corporation. Das Mac-Logo ist eine Marke, die in Lizenz verwendet wird. Macintosh ist ein eingetragenes Warenzeichen. Power Macintosh ist eine eingetragene Marke.

© Steinberg Media Technologies GmbH, 2007.

Alle Rechte vorbehalten.

## **Français**

Les informations contenues dans ce document sont sujettes à modification sans préavis et n'engagent aucunement la responsabilité de Steinberg Media Technologies GmbH. Le logiciel décrit dans ce document fait l'objet d'une Licence d'Agrément et ne peut être copié sur un autre support sauf si cela est autorisé spécifiquement par la Licence d'Agrément. Aucune partie de cette publication ne peut en aucun cas être copiée, reproduite ni même transmise ou enregistrée, sans la permission écrite préalable de Steinberg Media Technologies GmbH.

Tous les noms de produits et de sociétés sont des marques déposées ™ ou ® de leurs propriétaires respectifs. Windows XP est une marque déposée de Microsoft Corporation.

© Steinberg Media Technologies GmbH, 2007.

Tous droits réservés.

**Podcasting**

## Introduction

Podcasting is a method of distributing multimedia files over the Internet, e.g. for playback on mobile devices and personal computers. A Podcast can be downloaded automatically, using software capable of reading "RSS feeds". RSS ("Really Simple Syndication") is a standard for distributing news and other information via the Internet.

An RSS news feed sends short messages on a certain topic (e.g. sports, music, etc.), made available from a web site. In order to read the messages, the user employs a program (e.g. a special feed reader or an Internet browser) that has the ability to monitor multiple feeds and automatically download new messages on a regular basis.

Technically speaking, a Podcast is an RSS feed including data content, such as audio or video files. Like a kind of "show" with new episodes released regularly, for an audience that wants to listen when, where and how they want. As such, this is a great way to make information available to anyone.

As you know, WaveLab Essential is capable of editing and producing audio material, but it also has the ability to create and publish Podcast episodes at will. And all this without ever quitting the program!

All you need, except for WaveLab Essential itself, is some webspace with an FTP account for it in order to upload the Podcast data.

## Creating a new Podcast

In order to create a new Podcast from scratch, pull down the File menu, and select "Podcast..." from the New submenu.

This will bring up a new Podcast window where you can enter all information required for the Podcast (usually this will be paths to mp3 audio files along with some textual information).

### Alternative ways to create a Podcast

There are other ways to create a Podcast, which can be shortcuts, depending on what kind of documents you already have opened in WaveLab Essential.

Given that a wave window is the currently active document:

- Pull down the Edit menu and select "Create Podcast from Wave...".

This will create a new Podcast window, with the audio file already being selected for episode 1.

- Pull down the File menu and select "Add to Podcast..." from the Special submenu.

A dialog appears from which you can either select a Podcast currently open in WaveLab (if any), or browse and open an existing Podcast from your harddisk. In both cases, a new episode will be added to the Podcast, with the audio file selected for this episode. Alternatively, you can also choose to create a new Podcast from this dialog, with the audio file already being selected for episode 1.

Given that an existing Podcast window is currently open:

- Select "Clone this Podcast..." from the Podcast window's Options menu.

An untitled copy of the existing Podcast is created, containing all information of the original Podcast. Alternatively, you can drag the Podcast window's Document icon onto the WaveLab Essential desktop to achieve the same.

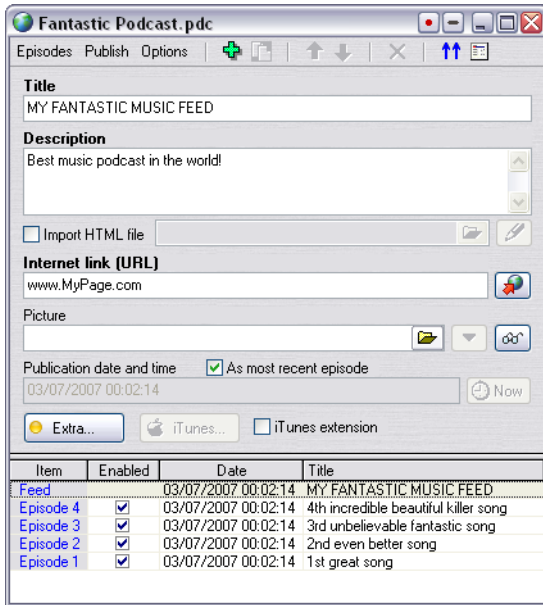
### Podcast templates

WaveLab Essential allows to store Podcast templates from open Podcast windows:

- Pull down the File menu and select "Save as template..."

This will store the currently active Podcast window's information in a template. Next time when you create a new podcast by using any of the methods described above, you can choose this template, so that the information is already filled in the new Podcast window.

# The Podcast window



A Podcast window including four episodes.

The Podcast window is divided into two panes. The lower pane shows an item list of the basic feed and all episodes included in the Podcast.

The upper pane shows the information for the feed or an episode, depending on the item selected in the list below. This is where you will be adding files, Internet links or textual information to the Podcast feed and its episodes.

## Adding, moving and deleting episodes

There are two ways to add an episode to a Podcast:

- Select "New" from the Podcast window's Episodes menu. This will add a new untitled episode without any information being present.
- Select an existing episode in the Podcast window's item list, then select "Duplicate" from the Episodes menu. This will add a new episode, copying all information from the existing episode to the new one.

Episodes can be moved by using the "Move up/down" functions in the Podcast window's Episodes menu. Alternatively, you can also re-order episodes by using drag-and-drop in the item list.

In order to delete an episode, select it in the item list and use the "Delete" function in the Episodes menu.

⇒ There must be at least one episode present in the Podcast.

## Adding information to the Podcast

The upper pane of the Podcast window shows various fields and settings that are related to the basic feed or an episode, depending on what you have selected in the lower pane's item list (the fields are slightly different for the feed and episodes).

⇒ Field labels in bold letters point at a field that is mandatory to fill. For quick publishing of your Podcast it is sufficient to fill these fields only.

Following settings are available for the feed:

Setting	Description
<b>Title</b>	Sets the title of the feed (e.g. the topic of your podcast). This is a mandatory field.
<b>Description</b>	Further description of the feed content (HTML tags are also allowed). This is a mandatory field.
<b>Import HTML file</b>	Allows to browse for an HTML document, replacing the description above. Clicking the "Pen" button launches your HTML editor (see "Global Podcast options" on page 6), which allows for more complex designs.
<b>Internet link (URL)</b>	Your feed's main link presented to the user. Use this to direct people to a certain website that is related to your feed. This is a mandatory field. Clicking the "Link" button will open the specified URL in your system's default Internet browser, to make sure that the link is correct.
<b>Picture</b>	You may add a picture to your feed. This picture cannot be larger than 144 x 400 pixels according to the RSS standard, but it is possible to automatically resize the picture, if required (see "Global Podcast options" on page 6). Clicking the "Glasses" button will open the specified picture in your system's default image viewer.
<b>Publication date and time</b>	Allows to set the feed's publication date and time. If "As most recent episode" is checked, this will automatically be set accordingly. Clicking the "Now" button will set your system's current date and time.

These settings are available for episodes:

Setting	Description
Title	Sets the episode's title. This is a mandatory field.
Description	Further description of the episode content (HTML tags are also allowed). This is a mandatory field.
Import HTML file	Allows to browse for an HTML document, replacing the description above. Clicking the "Pen" button launches your HTML editor (see " <a href="#">Global Podcast options</a> " on <a href="#">page 6</a> ), which allows for more complex designs.
Internet link (URL)	An additional link related to the episode. Clicking the "Link" button will open the specified URL in your system's default Internet browser, to make sure that the link is correct.
Audio file	Sets the path to the audio file you want to add to the episode. This could be any file type that is supported by WaveLab Essential, but should be an mp3 file for best possible compatibility. Clicking the "Arrow" button allows to directly add any file that is currently open. Alternatively, it is also possible to drag an opened audio file's Document icon onto the Podcast window's upper pane. Clicking the "Play" button will open the specified file in your system's default media player.
Publication date and time	Allows to set the episode's publication date and time. Clicking the "Now" button will set your system's current date and time.

Please note the following:

- When using HTML files and publishing the Podcast, any picture files that may be referenced by the HTML file will automatically be uploaded without any intervention (for this to work, HTML files should be in unicode "utf-8" or "Windows Latin code 1252" format).
- All fields support WaveLab Essential's "Default text variables" from the Options menu (more information on user variables can be found in the Operation Manual).
- It is possible to add an open Podcast to a Data CD/DVD project, using "Add to Data CD/DVD" from the Special submenu of the File menu. This way you can easily backup the complete Podcast including all accompanying media files to a CD for example.

### Optional information

Clicking the "Extra..." button in the Podcast window's upper pane allows to specify optional information for the feed and the individual episodes. The information here is not mandatory and rarely used. Feed receiving programs

may or may not take advantage of these settings, and this is why they are gathered in an extra dialog (your Podcast will play perfectly without specifying anything here, but you may go ahead, if you so desire).

If any optional information is set in this dialog, the small "light" within the "Extra..." button will turn from orange to green.

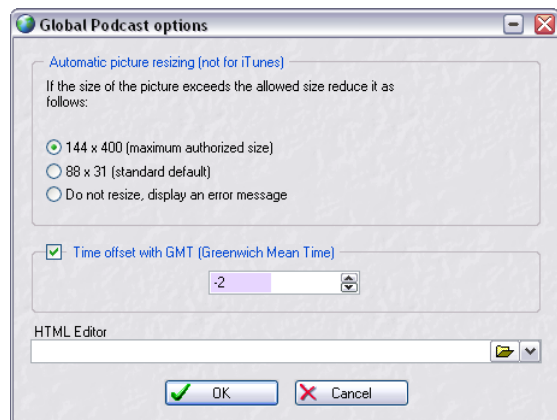
### iTunes extension

If your Podcast should be received using Apple's iTunes application, you may want to activate the "iTunes extension" checkbox in the feed settings. This enables the "iTunes..." button to specify additional feed and episode information.

Again, the information here is not mandatory, and your Podcast will play fine in iTunes, even without the iTunes extension activated. But making proper settings here (e.g. in the Categories and Keywords sections) may help your Podcast getting distributed more easily among iTunes users.

### Global Podcast options

There are some additional options you can set, which are valid for all Podcast windows. Selecting "Global options..." from the Podcast window's Options menu brings up this dialog:



The Global Podcast options dialog.

The following options are available:

Option	Description
Automatic picture resizing	Defines what to do, if specified pictures exceed the maximum size allowed by the RSS standard. If pictures need resizing, the original images on your hard-disk will not be modified.
Time offset with GMT	The displayed dates and times are "local". If your system is properly set, WaveLab Essential will automatically adjust the time offset in relation to GMT correctly. However, if you want to have time and date relative to a different time zone, adjust the value here.
HTML Editor	Sets the path to the external HTML editor, which will be launched when clicking the "Pen" button in the feed or episode "Import HTML file" setting.

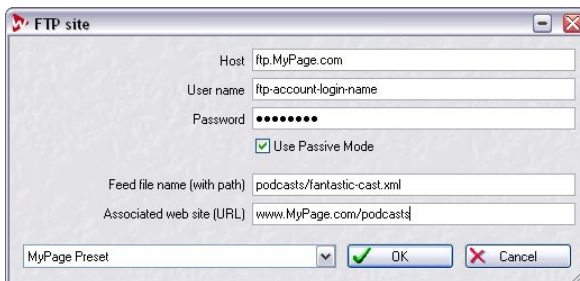
## Publishing the Podcast

When you are finished with adding files and information to your feed and episodes, you can directly publish the Podcast to the Internet from within WaveLab Essential, using the built-in FTP client.

The requirement for this to work of course is, that you must have some webspace with an FTP account for it in order to upload data, so that you can make your Podcast available at a publicly accessible Internet address.

### FTP site manager

WaveLab Essential's FTP site manager stores all information required for the Podcast upload process. Selecting "FTP site..." from the Podcast window's Publish menu brings up the FTP site dialog:



FTP site dialog.

Following settings are available and must be specified:

Setting	Description
Host	Your own FTP address.
User name	Your login user name to your own FTP address.
Password	The password to your user name.
Use Passive Mode	This should be left activated and only changed if you experience problems with the FTP connection.
Feed file name (with path)	The Podcast file name, as you want it to end up on your FTP site (extension .xml), including the relative path to it. Both, file name and path, are part of the Podcast's final public Internet address, so you may want to avoid long names.
Associated web site (URL)	Your own web site address, including the path to the feed (see above).

Here's an example:

- Your FTP host address is "ftp.MyPage.com", your public web site address is "www.MyPage.com".
- The Feed file name setting is "podcasts/fantastic-cast.xml", the Associated web site setting is "www.MyPage.com/podcasts".
- The Podcast's media files will then be uploaded onto the FTP at "ftp.MyPage.com/podcasts".
- The Podcast file itself (and as such the Internet address to be distributed) will be found at "www.MyPage.com/podcasts/fantastic-cast.xml".

Each Podcast stores its own complete FTP site information. It's also possible to save and recall FTP site presets using the Preset functions at the bottom left of the dialog.

### Uploading the Podcast

Once you have specified the FTP site settings, uploading the Podcast is rather simple by using the functions in the Podcast window's Publish menu.

Following upload functions are available:

Function	Description
Update all items on FTP	Uploads/updates the XML Podcast file on the FTP; also uploads all items' media files, but only if they are not already present on the FTP. This is the most common function to upload and update your Podcast.
Upload/Replace all items on FTP	Same as above, but always uploads/replaces all items' media files; useful if you have changed the audio data, for example.
Update selected item on FTP	Uploads/updates the XML Podcast file on the FTP; also uploads the media file of the currently selected item in the list, but only if it is not already present on the FTP.
Upload/Replace selected item on FTP	Same as above, but always uploads/replaces the media file of the currently selected item in the list; useful if you have changed the audio data, for example.

⇒ Please note that when we say "all items", we in fact mean all items which have their "Enabled" checkbox activated in the item list. If not enabled, these episodes are simply omitted from the Podcast.

⇒ Uploading happens in a separate background process, so that you can continue working in WaveLab Essential, in case uploading takes time.

### Checking the Podcast

Selecting "View XML source document..." from the Podcast window's Publish menu launches your system's default XML editor, in order to visualize the contents of the feed XML file produced by WaveLab Essential.

And as a final check, select "View published Podcast..." from the Podcast window's Publish menu, to open your system's default Internet browser and receive the Podcast you have just published from the Internet.



**Podcasting**

## Einführung

Podcasting ist eine Methode für die Verteilung von Multimedia-Dateien über das Internet, die z. B. für die Wiedergabe auf mobilen Geräten und PCs verwendet werden können. Ein Podcast kann mit Hilfe einer Software, die sog. «RSS-Feeds» lesen kann, automatisch heruntergeladen werden. RSS ist eine Abkürzung für "Really Simple Syndication" und ist Standard für die Distribution von Nachrichten und anderen Informationen via Internet.

Ein RSS Nachrichten-Feed sendet dabei kurze Mitteilungen über ein bestimmtes Thema (wie z. B. Sport, Musik usw.), die über eine Webseite verfügbar gemacht werden. Damit diese Mitteilungen gelesen werden können, wird vom Anwender ein Programm (z. B. ein spezielles Tool zum Lesen von Feeds oder ein Internet-Browser) eingesetzt, das in der Lage ist, mehrere Feeds gleichzeitig zu überwachen sowie automatisch und regelmäßig neue Mitteilungen herunterzuladen.

Technisch gesehen handelt es sich bei einem Podcast um einen RSS-Feed mit Dateninhalt, wie z. B. Audio- oder Videodateien. Ein Podcast ist dabei ähnlich wie eine "Radiosendung" aufgebaut, mit immer neuen Episoden, die regelmäßig für eine Zuhörerschaft publiziert werden, die selbst entscheiden will, wann immer, wo immer und wie immer sie eine Podcast-Sendung anhören möchte. Aus dieser Sicht ist ein Podcast ohne Zweifel eine großartige Sache, wenn es darum geht, Informationen jedermann und jederzeit zugänglich zu machen.

WaveLab Essential ist nicht nur in der Lage, Audiomaterial zu bearbeiten und zu produzieren, sondern verfügt ebenfalls über die Fähigkeit, Podcast-Episoden nach Belieben zu erzeugen und zu publizieren, wobei es noch nicht einmal notwendig ist, das Programm selbst zu verlassen!

Alles, was Sie außer WaveLab Essential noch benötigen, ist ein wenig Webspeicher mit einem entsprechenden FTP-Account zum Hochladen Ihrer Podcast-Daten.

## Einen neuen Podcast erstellen

Um einen neuen Podcast zu erstellen, wählen Sie im «Neu-Untermenü» des Datei-Menüs den Eintrag «Podcast...».

Das Podcast-Fenster wird auf dem Bildschirm gerufen und Sie können alle für Ihren Podcast benötigten Informationen eingeben (dies sind in der Regel die Pfade zu den mp3-Audiodateien mit einigen Textinformationen).

### Alternative Möglichkeiten der Podcast-Erstellung

In Abhängigkeit davon, welche Art von Dokumenten Sie bereits in WaveLab Essential geöffnet haben, gibt es noch andere und eventuell schnellere Möglichkeiten der Podcast-Erstellung.

Angenommen, das aktuell aktive Dokument ist ein Wave-Fenster:

- Wählen Sie aus dem Bearbeiten-Menü den Eintrag «Podcast aus Wavedatei erstellen...».

Es wird ein neues Podcast-Fenster erstellt, wobei die Audiodatei bereits für Episode 1 ausgewählt ist.

- Wählen Sie im «Spezial-Untermenü» des Datei-Menüs den Eintrag «Zum Podcast hinzufügen...» .

In dem eingeblendeten Dialog können Sie entweder einen aktuell in WaveLab Essential (falls vorhanden) geöffneten Podcast auswählen oder Ihre Festplatte nach einem vorhandenen Podcast durchsuchen und öffnen. In beiden Fällen wird eine neue Episode mit der dafür ausgewählten Audiodatei zum Podcast hinzugefügt. Alternativ besitzen Sie zudem die Option, über diesen Dialog mit der bereits für Episode 1 ausgewählten Audiodatei einen neuen Podcast zu erstellen.

Angenommen, das bestehende Podcast-Fenster ist aktuell geöffnet:

- Wählen Sie aus dem Optionen-Menü des Podcast-Fensters den Eintrag «Podcast klonen...».

Sie erstellen damit eine unbenannte Kopie des bestehenden Podcasts, die alle Informationen des Original-Podcast enthält. Alternativ dazu können Sie mit derselben Wirkung das Ziehen-Symbol des Podcast-Fensters auf den WaveLab Essential-Desktop ziehen.

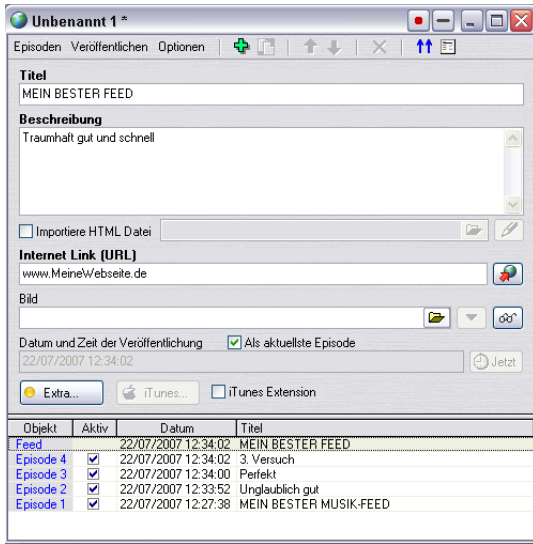
### Podcast-Vorlagen

WaveLab Essential ermöglicht Ihnen das Speichern von Podcast-Vorlagen aus geöffneten Podcast-Fenstern:

- Wählen Sie aus dem Datei-Menü die Option «Als Vorlage speichern...»

Sie speichern damit die Informationen des aktuell aktiven Podcast-Fensters ein eine Vorlage. Beim nächsten Mal, wenn Sie unter Verwendung einer der oben beschriebenen Methoden einen neuen Podcast erstellen, können Sie bei Bedarf auf diese Vorlage zurückgreifen. Die Informationen sind dann bereits in dem neuen Podcast-Fenster enthalten.

# Das Podcast-Fenster



Podcast-Fenster mit vier Episoden.

Das Podcast-Fenster ist in zwei Flächen unterteilt, wobei der untere Teil eine Objektliste des Basis-Feeds mit allen Podcast-Episoden anzeigt.

In der oberen Fensterfläche finden Sie die für den Feed relevanten Informationen, die von dem in der Liste unten ausgewählten Objekt abhängen. Hier fügen Sie Dateien, Internet-Links oder Textinfos zu Ihren Podcast-Feeds und den damit verknüpften Episoden hinzu.

## Episoden hinzufügen, verschieben und löschen

Wenn Sie eine Episode zu einem Podcast hinzufügen möchten, besitzen Sie die beiden folgenden Möglichkeiten:

- Wählen Sie aus dem Episoden-Menü des Podcast-Fensters den Eintrag «Neu». Sie fügen damit eine neue und unbenannte Episode ohne jegliche Informationen ein.
- Wählen Sie aus der Objektliste des Podcast-Fensters eine vorhandene Episode aus und aktivieren Sie dann aus dem Episoden-Menü die Option «Duplizieren». Sie fügen damit eine neue Episode ein, wobei alle Informationen aus der bestehenden Episode in die neue Episode kopiert werden.

Episoden können mit Hilfe der Funktionen «Nach oben/ Nach unten» aus dem Episoden-Menü des Podcast-Fensters verschoben werden. Alternativ dazu können Sie durch Ziehen & Ablegen die Reihenfolge der in der Objektliste enthaltenen Einträge nach Belieben verändern.

Möchten Sie eine Episode löschen, wählen Sie den betreffenden Eintrag in der Objektliste aus und aktivieren Sie im Episoden-Menü die Funktion «Löschen».

⇒ In einem Podcast muss wenigstens eine Episode vorhanden sein.

## Informationen für einen Podcast einfügen

Die obere Fläche des Podcast-Fensters enthält eine Reihe von Feldern und Einstellungen, die sich - in Abhängigkeit von der aktuellen Auswahl in der Objektliste der unteren Fensterfläche - auf einen Basis- Feed bzw. eine Episode beziehen. Die Felder für Feeds und Episoden weichen dabei ein wenig voneinander ab.

⇒ Sind die Feldüberschriften fett, bedeutet dies, dass das betreffende Feld ausgefüllt werden muss. Wenn Sie einen Podcast schnell publizieren möchten, reicht es aus, nur die Felder mit den fetten Überschriften auszufüllen.

Für die Feeds stehen Ihnen die folgenden Einstellungen zur Verfügung:

### Einstellung Beschreibung

<b>Titel</b>	Hier vergeben Sie den Titel für einen Feed (wie z. B. das Thema Ihres Podcasts). Das Feld muss ausgefüllt werden.
<b>Beschreibung</b>	Nähere Beschreibung des Feed-Inhaltes (HTML-Tags sind ebenfalls erlaubt). Das Feld muss ausgefüllt werden.
<b>Importiere HTML Datei</b>	Hier können Sie nach einem HTML-Dokument suchen, mit dem Sie die Beschreibung oben ersetzen möchten. Wenn Sie auf den Schalter «Stift» klicken, wird ein HTML-Editor aufgerufen (siehe " <a href="#">Allgemeine Podcast-Optionen</a> " auf Seite 13), womit Sie über größere Gestaltungsmöglichkeiten verfügen.
<b>Internet Link (URL)</b>	Ihr wichtigster Feed-Link für den Anwender. Verwenden Sie diese Option, um Ihre Zuhörer zu einer Webseite zu führen, die mit Ihrem Feed verknüpft ist. Auch dieses Feld muss ausgefüllt werden. Ein Klick auf den «Link»-Schalter öffnet den von Ihrem System als Standard festgelegten Internet-Browser. Damit wird sichergestellt, dass der Link auch korrekt ist und funktioniert.

---

**Einstellung Beschreibung**

Bild	Bei Bedarf können Sie zu Ihrem Feed ein Bild hinzufügen. Dieses Bild darf - der RSS-Norm entsprechend - nicht größer sein als 144 x 400 Pixel. Falls erforderlich ist es jedoch auch möglich, das Bild automatisch in der Größe zu verändern (siehe hierzu " <a href="#">Allgemeine Podcast-Optionen</a> " auf <a href="#">Seite 13</a> ). Wenn Sie auf den «Brillen»-Schalter klicken, wird das betreffende Bild in dem von Ihrem System als Standard festgelegten Tool für die Bildbetrachtung geöffnet.
Datum und Zeit der Veröffentlichung	Geben Sie hier Datum und Zeit für die Feed-Publikation ein. Mit Aktivierung der Option «Als aktuellste Episode» werden die dafür notwendigen Werte automatisch gesetzt. Mit Klick auf den «Jetzt»-Schalter, werden die aktuellen Datums- und Zeitwerte von Ihrem System übernommen.

---

Für Episoden stehen Ihnen die folgenden Einstellungen zur Verfügung:

---

**Einstellung Beschreibung**

Titel	Hier vergeben Sie den Titel für eine Episode. Das Feld muss ausgefüllt werden.
Beschreibung	Nähere Beschreibung des Episoden-Inhaltes (HTML-Tags sind ebenfalls erlaubt). Das Feld muss ausgefüllt werden.
Importiere HTML-Datei	Hier können Sie nach einem HTML-Dokument suchen, mit dem Sie die Beschreibung oben ersetzen möchten. Wenn Sie auf den Schalter «Stift» klicken, wird ein HTML-Editor aufgerufen (siehe " <a href="#">Allgemeine Podcast-Optionen</a> " auf <a href="#">Seite 13</a> ), womit Sie über größere Gestaltungsmöglichkeiten verfügen.
Internet-Link (URL)	Zusätzlicher Link mit Bezug auf die Episode. Ein Klick auf den «Link»-Schalter öffnet den von Ihrem System als Standard festgelegten Internet-Browser. Damit wird sichergestellt, dass der Link auch korrekt ist und funktioniert.
Audiodatei	Setzt den Pfad zu der Audiodatei, die Sie Ihrer Episode hinzufügen möchten. Es kann sich dabei um jede Art von Datei handeln, die von WaveLab Essential unterstützt wird, doch sollte es aus Gründen der bestmöglichen Kompatibilität eine mp3-Datei sein. Das Klicken des «Pfeil»-Schalters ermöglicht Ihnen das direkte Hinzufügen von jeder gerade geöffneten Datei, die gerade geöffnet ist. Alternativ können Sie auch das Ziehen-Symbol einer geöffneten Audiodatei auf die obere Fensterfläche des Podcast-Fensters ziehen. Wenn Sie auf den «Wiedergabe»-Schalter klicken, wird die betreffende Datei in dem von Ihrem System als Standard festgelegten Media Player geöffnet.
Datum und Zeit der Veröffentlichung	Ermöglicht die Angabe von Datum und Zeit für die Episoden-Publikation. Mit Klick auf den «Jetzt»-Schalter, werden die aktuellen Datums- und Zeitwerte von Ihrem System übernommen.

---

Bitte beachten Sie die folgenden Punkte:

- Wenn Sie bei der Publikation Ihres Podcasts HTML-Dateien verwenden, wird jede Bilddatei, auf die von der HTML-Datei aus referenziert wird, automatisch und ohne Ankündigung hochgeladen (damit dies funktioniert, sollten die verwendeten HTML-Dateien entweder im Unicode "utf-8" oder im "Windows Latin Code 1252" vorliegen).
- Alle Felder unterstützen die «Standard-Textvariablen» von WaveLab Essential aus dem Optionen-Menü (weitere Informationen zu Variablen finden Sie im Benutzerhandbuch).
- Mit Hilfe der Option «Zu Daten-CD/DVD hinzufügen» aus dem «Spezial-Untermenü» des Datei-Menüs ist es auch möglich, einen geöffneten Podcast zu einem Daten-CD/DVD-Projekt hinzuzufügen. So können Sie einfach und komfortabel den gesamten Podcast mit all seinen Mediendateien als Backup zum Beispiel auf eine CD brennen.

**Optionale Informationen**

Wenn Sie in der oberen Fläche Ihres Podcast-Fensters den "Extra..."-Schalter aktivieren, können Sie optionale Informationen für Ihren Feed und die einzelnen Episoden hinterlegen. Diese Informationen sind nicht obligatorisch und werden in der Regel auch nicht sehr häufig verwendet. Da diese Einstellungen von Programmen, die Feeds empfangen, zwar ausgewertet werden können, aber nicht müssen, haben wir sie in einem separaten Dialog untergebracht (Ihr Podcast wird auch dann perfekt funktionieren, wenn Sie hier nichts angeben, doch lassen Sie sich nicht davon zurückhalten, diese Option auszuprobieren).

Sobald Sie eine optionale Information in diesem Dialog ablegen, wechselt der kleine "Leuchtpunkt" innerhalb des "Extra..."-Schalters seine Farbe von orange nach grün.

**iTunes-Erweiterung**

Sollte Ihr Podcast auch mit Hilfe der iTunes-Applikation von Apple empfangen werden, besitzen Sie die Möglichkeit, die Option «iTunes Extension» in den Feed-Einstellungen zu aktivieren. Über den «iTunes...»-Schalter können Sie danach zusätzliche Feed- und Episoden-Informationen festlegen.

Die Eingabe von Informationen ist jedoch nicht obligatorisch. Ihr Podcast wird auch in Kombination mit iTunes hervorragend funktionieren und zwar selbst dann, wenn die iTunes-Erweiterung nicht aktiviert wurde. Es ist jedoch

so, dass klare Angaben und Einstellungen (z. B. in den Sektionen «Kategorie» und «Schlagworte») Ihrem Podcast vielleicht dazu verhelfen können, unter iTunes-Anwendern noch leichter Verbreitung zu finden.

## Allgemeine Podcast-Optionen

Es gibt ein paar zusätzliche Optionen, die Sie einstellen können und die für alle Podcast-Fenster Gültigkeit besitzen. Wählen Sie «Allgemeine Podcast Optionen...» aus dem Optionen-Menü des Podcast-Fensters. Das folgende Dialogfenster wird aufgerufen:



Der Allgemeine Podcast Optionen-Dialog.

Es stehen Ihnen die folgenden Optionen zur Verfügung:

Optionen	Beschreibung
Automatische Bildgrößenanpassung	Hier wird festgelegt, was zu tun ist, wenn Bilder die von dem RSS-Standard zugelassene Maximalgröße überschreiten. Auch wenn Bilder in ihrer Größe verändert werden müssen, werden die auf Ihrer Festplatte enthaltenen Bildoriginale nicht verändert.
Zeitversatz zu GMT (Greenwich Mean Time)	Bei den angezeigten Datums- und Zeitangaben handelt es sich um "lokale" Werte. Sind diese Werte korrekt auf Ihrem System eingestellt, wird WaveLab Essential den Zeitversatz zur Greenwich-Zeit automatisch richtig berechnen. Sollten Sie jedoch Datums- und Zeitwerte vorziehen, die sich auf eine andere Zeitzone beziehen, können Sie die betreffenden Werte hier einstellen.
HTML Editor	Hier können Sie den Pfad zu einem externen HTML-Editor festlegen, der aufgerufen werden soll, wenn Sie im Kontrollbereich «Importiere HTML Datei» Ihrer Feed- oder Episoden-Einstellungen das «Stift»-Symbol anklicken.

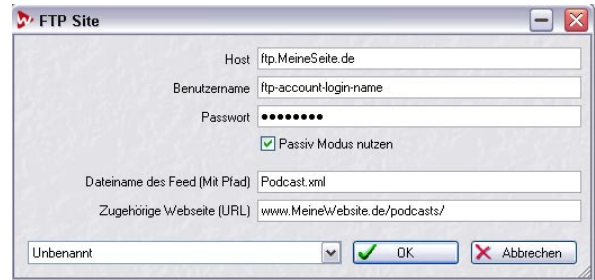
## Einen Podcast veröffentlichen

Nachdem Sie zu Ihrem Feed und den darin enthaltenen Episoden die gewünschten Dateien und Informationen hinzugefügt haben, können Sie den Podcast mit Hilfe des in WaveLab Essential implementierten FTP-Clients direkt im Internet veröffentlichen.

Voraussetzung hierfür ist, dass Sie zum Hochladen der Dateien über ein wenig Webspeicher mit entsprechendem FTP-Account verfügen, um Ihren Podcast einer öffentlich zugänglichen Internet-Adresse zugänglich machen zu können.

## FTP Site-Manager

Der FTP Site-Manager von WaveLab Essential speichert alle für den Upload Ihres Podcasts benötigten Informationen. Wählen Sie aus dem Veröffentlichen-Menü des Podcast-Fensters den Eintrag «FTP Site...», wonach der gleichnamige Dialog auf den Bildschirm gerufen wird:



FTP Site-Dialog.

Es stehen Ihnen die folgenden obligatorischen Einstellungen zur Verfügung:

Einstellungen	Beschreibung
Host	Ihre eigene FTP-Adresse.
Benutzername	Ihr Login-Benutzername für Ihre eigene FTP-Adresse.
Passwort	Das Passwort zu Ihrem Benutzernamen.
Passiv Modus benutzen	Diese Option sollte aktiviert bleiben und nur dann geändert werden, wenn Sie mit Ihrer FTP-Verbindung Probleme haben sollten.

<b>Einstellungen</b>	<b>Beschreibung</b>
Dateiname des Feed (mit Pfad)	Dateiname Ihres Podcasts wie er auf Ihrer FTP-Seite (mit der Erweiterung .xml) erscheinen soll mit relativem Pfad zur Podcast-Datei. Da sowohl der Name als auch der Pfad Bestandteil der endgültigen öffentlichen Internetadresse Ihres Podcasts sind, werden Sie lange Namen u. U. vermeiden wollen.
Zugehörige Webseite (URL)	Ihre eigene Webseiten-Adresse mit aktuellem Pfad zu Ihrem Feed (siehe oben).

Ein Beispiel:

- Ihre FTP Host-Adresse lautet "ftp.MeineSeite.de" und Ihre öffentlich zugängliche Webseiten-Adresse "www.MeineSeite.de".
- Die Einstellung für den Feed-Namen lautet "podcasts/fantastic-cast.xml"; die damit verknüpfte Webseiten-Einstellung lautet "www.MeineSeite.de/podcasts".
- Die zum Podcast gehörenden Mediendateien werden dann unter der Adresse "ftp.MeineSeite.de/podcasts" auf Ihre FTP-Seite hochgeladen.
- Sie finden die eigentliche Podcast-Datei (und damit auch die für die Verteilung benötigte Internet-Adresse) unter "www.MeineSeite.de/podcasts/fantastic-cast.xml".

Jeder Podcast speichert seine eigene vollständige FTP-Site-Information. Mit Hilfe der Speichern als-Option und der Funktionen «Presets auswählen» im Dialogfenster unten links ist es auch möglich, entsprechende Presets von FTP-Seiten zu speichern und wieder abzurufen.

## Einen Podcast hochladen

Nachdem Sie die Einstellungen für Ihre FTP-Seite vorgenommen haben, können Sie Ihren Podcast nun einfach mit Hilfe der unter dem Veröffentlichen-Menü des Podcast-Fensters aufgeführten Optionen hochladen.

Es stehen Ihnen die folgenden Upload-Funktionen zur Verfügung:

<b>Funktion</b>	<b>Beschreibung</b>
Alle Objekte auf dem FTP aktualisieren	Lädt/aktualisiert die auf der FTP-Seite enthaltene XML Podcast-Datei; ebenfalls hochgeladen werden die zu den einzelnen Objekten gehörenden Mediendateien. Dies gilt allerdings nur für den Fall, dass sie nicht bereits schon auf der FTP-Seite vorhanden sind. Zum Hochladen und Aktualisieren Ihrer Podcasts ist dies die gängigste Funktion.
Laden/Ersetzen aller Objekte auf dem FTP	Hier gilt das Gleiche wie oben, mit der Ausnahme, dass stets die Mediendateien aller Objekte hochgeladen/ersetzt werden. Dies ist z. B. dann sinnvoll, wenn Sie Ihre Audiodaten verändert haben.
Ausgewählten Objekten auf dem FTP aktualisieren	Lädt/aktualisiert die XML Podcast-Datei auf die FTP-Seite; ebenfalls hochgeladen werden die zu den aktuell in der Liste ausgewählten Objekten gehörenden Mediendateien. Dies gilt allerdings nur für den Fall, dass sie nicht bereits schon auf der FTP-Seite vorhanden sind.
Laden/Ersetzen des ausgewählten Objekts auf dem FTP	Hier gilt das Gleiche wie oben, mit der Ausnahme, dass nur die zu den aktuell in der Liste ausgewählten Objekten gehörenden Mediendateien hochgeladen/ersetzt werden. Dies ist z. B. dann sinnvoll, wenn Sie die Audiodaten verändert haben.

⇒ Wichtig: Mit «allen Objekten» meinen wir all diejenigen Objekte, bei denen in der Objektliste das «Aktiv»-Kontrollkästchen auch wirklich mit einem Häkchen versehen und damit aktiviert ist. Alle deaktivierten Episoden-Objekte werden dagegen einfach aus dem Podcast ausgeschlossen.

⇒ Der eigentliche Vorgang des Hochladens wird im Hintergrund abgewickelt, so dass Sie - für den Fall, dass das Uploaden längere Zeit in Anspruch nehmen sollte - mit WaveLab Essential weiterarbeiten können.

## Den Podcast überprüfen

Wenn Sie im Veröffentlichen-Menü Ihres Podcast-Fensters die Option «Zeige XML Quelldokument...» wählen, wird der von Ihrem System als Standard definierte XML-Editor aufgerufen, um die Inhalte der von WaveLab Essential erstellten Feed XML-Datei anzuzeigen.

Wählen Sie für die abschließende Überprüfung Ihres Podcasts im Veröffentlichen-Menü des Podcast-Fensters die Option «Zeige veröffentlichte Podcasts...» und öffnen Sie damit den von Ihrem System als Standard definierten Internet-Browser, um genau den Podcast zu empfangen, den Sie gerade über das Internet veröffentlicht haben.

**Podcasting (diffusion pour baladeur)**

## Introduction

Le Podcasting est une méthode de diffusion des fichiers multimédia par Internet, permettant par exemple la lecture sur appareils portatifs et sur ordinateurs personnels. Le téléchargement d'un Podcast peut avoir lieu de manière automatique, au moyen d'un logiciel capable de lire le format "RSS feeds". Le RSS, pour "Really Simple Syndication", est un standard de diffusion d'actualités et autres informations par Internet.

Un flux RSS (RSS feed) envoie de courts messages sur un thème donné (sports, musique, etc.), disponibles depuis un site web. Pour lire les messages, l'utilisateur dispose d'un programme (tel qu'un lecteur spécial de flux ou un navigateur Internet) capable de lire de nombreux flux et de télécharger automatiquement les nouveaux messages à intervalles réguliers.

Sur le plan technique, un Podcast est un flux RSS comprenant des données sous forme de fichiers audio ou vidéo. Ces fichiers sont diffusés régulièrement, à la manière des épisodes d'une émission, à l'attention d'un auditoire désireux de les recevoir au moment, au lieu et de la manière voulus. Il s'agit donc d'un moyen astucieux de rendre l'information disponible à tous.

Vous le savez, WaveLab Essential est en mesure d'éditer et de produire des données audio, mais aussi de créer et de publier des épisodes Podcast à volonté. Tout ceci sans jamais quitter le programme !

Tout ce dont vous aurez besoin, en plus du matériel requis pour faire fonctionner le logiciel WaveLab Essential lui-même, est d'un peu d'espace Internet et d'un compte FTP pour télécharger les données Podcast.

## Création d'un nouveau Podcast

Pour créer un nouveau Podcast, faites défiler le menu Fichier et sélectionnez "Podcast..." dans le sous-menu Nouveau.

Vous verrez alors apparaître une nouvelle fenêtre Podcast dans laquelle vous pouvez saisir toutes les informations requises pour le Podcast (il s'agit en général des chemins d'accès des fichiers audio mp3 avec quelques informations textuelles).

## Autres moyens de créer un Podcast

Il existe d'autres façons de créer un Podcast, en utilisant des raccourcis par exemple, en fonction des documents que vous avez déjà ouverts dans WaveLab Essential.

Dans l'exemple suivant, le document actif est une fenêtre Wave :

- Faites défiler le menu Edition et sélectionnez "Créer un Podcast à partir du fichier audio...".

Cette fonction permet de générer une fenêtre Podcast, avec le fichier audio déjà sélectionné pour l'épisode 1.

- Faites défiler le menu Fichier et sélectionnez "Ajouter au Podcast..." depuis le sous-menu Spécial.

Une fenêtre de dialogue s'affiche, vous permettant soit de sélectionner un Podcast déjà ouvert dans WaveLab (le cas échéant), soit de rechercher et d'ouvrir un Podcast existant sur votre disque dur. Dans les deux cas, un nouvel épisode sera ajouté au Podcast, avec le fichier audio sélectionné pour cet épisode. Ou bien, vous pouvez également choisir de créer un Podcast à partir de cette fenêtre de dialogue, avec le fichier audio déjà sélectionné pour l'épisode 1.

Dans l'exemple suivant, une fenêtre Podcast existante est ouverte :

- Sélectionnez "Cloner ce Podcast..." depuis le menu Options de la fenêtre Podcast.

Une copie sans titre du Podcast existant est créée, qui contient toutes les informations du Podcast d'origine. En alternative, vous pouvez amener l'icône Document de la fenêtre Podcast sur le bureau WaveLab Essential pour effectuer cette même opération.

## Modèles (gabarits) Podcast

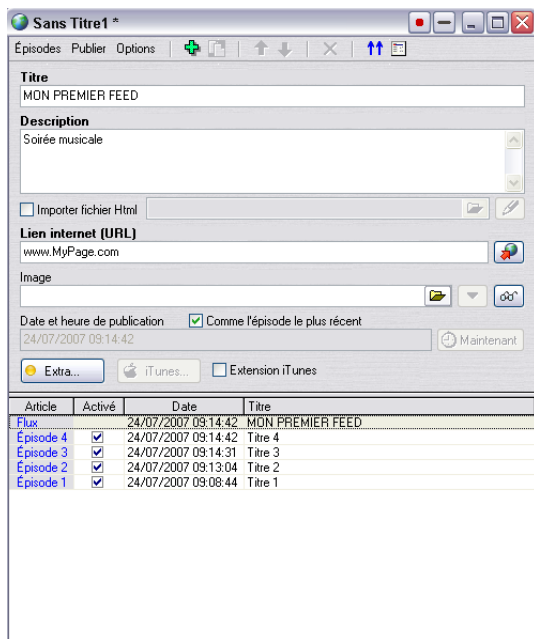
WaveLab Essential permet la sauvegarde des modèles (gabarits) Podcast des fenêtres Podcast ouvertes :

- Faites défiler le menu Fichier et sélectionnez "Sauver comme modèle..."

Cette fonction permet de sauvegarder sous forme de modèle l'information de la fenêtre Podcast active. La prochaine fois que vous créez un podcast en utilisant une des méthodes décrites ci-dessus, vous pourrez choisir ce modèle, de sorte que les informations sont déjà présentes dans la nouvelle fenêtre Podcast.



# La fenêtre Podcast



Fenêtre Podcast comportant quatre épisodes.

La fenêtre Podcast est divisée en deux volets. Le volet inférieur affiche une liste des articles du flux de base et tous les épisodes contenus dans le Podcast.

Le volet supérieur affiche les informations relatives au flux ou à un épisode, selon l'article sélectionné dans la liste de dessous. C'est là que vous pourrez ajouter des fichiers, des liens Internet ou des informations textuelles relatives au flux Podcast et à ses épisodes.

## Ajout, déplacement et suppression d'épisodes

Il y a deux moyens d'ajouter un épisode à un Podcast :

- Sélectionnez "Nouveau" dans le menu **Épisodes** de la fenêtre Podcast.

Cette fonction permet d'ajouter un nouvel épisode sans titre, sans informations présentes.

- Sélectionnez un épisode existant dans la liste des articles de la fenêtre Podcast, puis sélectionnez "Dupliquer" dans le menu **Épisodes**.

Cette fonction permet d'ajouter un nouvel épisode, en copiant toutes les informations de l'épisode existant au nouveau.

Les épisodes peuvent être déplacés au moyen des fonctions "Déplacer vers le haut/vers le bas" dans le menu **Épisodes** de la fenêtre Podcast. Ou bien, vous pouvez également réorganiser des épisodes par "glisser-déposer" dans la liste des articles.

Pour supprimer un épisode, sélectionnez-le dans la liste des articles et utilisez la fonction "Supprimer" du menu **Épisodes**.

⇒ Au moins un épisode doit être présent dans le Podcast.

## Ajouter une information au Podcast

Le volet supérieur de la fenêtre Podcast affiche plusieurs champs et réglages relatifs au flux de base ou à un épisode, selon ce que vous avez sélectionné dans la liste des articles du volet inférieur (les champs sont légèrement différents pour le flux et pour les épisodes).

⇒ Les cases dont les intitulés sont en caractères gras doivent être remplies obligatoirement. Pour une publication rapide de votre Podcast, il suffit de remplir ces cases.

Les réglages suivants sont disponibles pour le flux :

Réglage	Description
<b>Titre</b>	Définit le titre du flux (par exemple thème de votre podcast). Cette case doit être remplie obligatoirement.
<b>Description</b>	Description détaillée du contenu du flux (les balises HTML sont également autorisées). Cette case doit être remplie obligatoirement.
<b>Importer fichier HTML</b>	Permet de rechercher un document HTML, en remplaçant la description ci-dessus. Cliquez sur le bouton "Crayon" pour lancer votre éditeur HTML (voir " <a href="#">Options globales Podcast</a> " à la <a href="#">page 19</a> ), pour des designs plus complexes.
<b>Lien Internet (URL)</b>	Le lien principal de votre flux, présenté à l'utilisateur. Utilisez-le pour diriger les utilisateurs vers un site Internet défini, lié à votre flux. Cette case doit être remplie obligatoirement. Cliquez sur le bouton "Lien" pour ouvrir l'URL spécifiée dans votre navigateur Internet par défaut, afin de vous assurer que le lien est correct.

Réglage	Description
Image	Vous pouvez ajouter une image à votre flux. Cette image ne peut pas dépasser 144 x 400 pixels conformément au standard RSS, mais il est possible de redimensionner automatiquement l'image si nécessaire (voir "Options globales Podcast" à la page 19). Cliquez sur le bouton "Lunettes" pour ouvrir l'image spécifiée dans le visionneur d'images par défaut de votre système.
Date et heure de publication	Permet de régler la date et l'heure de la publication du flux. Si la case "Comme l'épisode le plus récent" est cochée, ceci sera réglé automatiquement en conséquence. Cliquez sur le bouton "Maintenant" pour régler la date et l'heure de votre système.

Les réglages suivants sont disponibles pour les épisodes :

Réglage	Description
Titre	Définit le titre de l'épisode. Cette case doit être remplie obligatoirement.
Description	Description détaillée du contenu de l'épisode (les balises HTML sont également autorisées). Cette case doit être remplie obligatoirement.
Importer fichier HTML	Permet de rechercher un document HTML, en remplaçant la description ci-dessus. Cliquez sur le bouton "Crayon" pour lancer votre éditeur HTML (voir "Options globales Podcast" à la page 19), pour des designs plus complexes.
Lien Internet (URL)	Un lien supplémentaire relatif à l'épisode. Cliquez sur le bouton "Lien" pour ouvrir l'URL spécifié dans votre navigateur Internet par défaut, afin de vous assurer que le lien est correct.
Fichier audio	Définit le chemin du fichier audio que vous désirez ajouter à l'épisode. Il peut s'agir de tout type de fichier compatible avec WaveLab Essential, mais le format mp3 est préconisé pour une compatibilité optimale. Cliquez sur le bouton "Flèche" pour ajouter directement tout fichier ouvert. Ou bien, il est également possible d'amener l'icône Document d'un fichier audio ouvert sur le volet supérieur de la fenêtre Podcast. Cliquez sur le bouton "Lecture" pour ouvrir le fichier spécifié dans le lecteur multimédia par défaut de votre système.
Date et heure de publication	Permet de régler la date et l'heure de la publication de l'épisode. Cliquez sur le bouton "Maintenant" pour régler la date et l'heure de votre système.

Veillez tenir compte des points suivants :

- Lorsque vous utilisez des fichiers HTML et que vous diffusez le Podcast, les fichiers images auxquels le fichier HTML peut faire référence seront téléchargés automatiquement, sans aucune intervention (pour exécuter cette fonction, les fichiers HTML devraient être au format uni-code "utf-8" ou "Windows Latin code 1252").
- Tous les champs supportent les "Variables textes par défaut" WaveLab Essential dans le menu Options (pour plus d'informations sur les variables utilisateur, reportez-vous au Mode d'Emploi.
- Il est possible d'ajouter un Podcast ouvert à un projet de CD/DVD de données, en utilisant la fonction "Ajouter à un CD/DVD de données" dans le sous-menu Spécial du menu Fichier. Cette fonction vous permet d'archiver facilement le Podcast complet avec tous les fichiers multimédia l'accompagnant, pour un CD par exemple.

### Information optionnelle

Cliquez sur le bouton "Extra..." sur le volet supérieur de la fenêtre Podcast pour spécifier une information optionnelle concernant le flux et les épisodes individuels. L'information n'est pas obligatoire et n'est utilisée que rarement. Les programmes de réception de flux pouvant utiliser ou non ces réglages, ceux-ci sont regroupés dans un dialogue séparé (votre Podcast sera lu sans aucun problème même en l'absence de spécifications particulières ici, mais vous pouvez définir des spécifications si vous le désirez).

Si des informations optionnelles sont spécifiées dans ce dialogue, la petite "lampe" intégrée au bouton "Extra..." passera de l'orange au vert.

### Extension iTunes

Si votre Podcast doit être reçu au moyen de l'application iTunes d'Apple, vous pouvez cocher la case "Extension iTunes" dans les réglages du flux. Cela permet au bouton "iTunes..." de définir des informations supplémentaires relatives au flux et à l'épisode.

Là encore, cette information n'est pas obligatoire, et votre Podcast fonctionnera parfaitement en iTunes, même sans activation de l'extension iTunes. Mais le fait de définir ici des réglages (dans les sections Catégories et Mots-clés) peut cependant faciliter la diffusion de votre Podcast parmi les utilisateurs de iTunes.

## Options globales Podcast

Certaines options complémentaires valables pour toutes les fenêtres Podcast peuvent être définies. Sélectionnez "Options globales..." dans le menu Options de la fenêtre Podcast pour afficher le dialogue suivant :



Dialogue des options globales Podcast.

Les options suivantes sont disponibles :

Option	Description
Redimensionnement automatique des images	Définit la marche à suivre si les images spécifiées dépassent la taille maximum autorisée par le standard RSS. Le redimensionnement d'images n'affecte pas les images originales sur votre disque dur.
Décalage horaire par rapport au GMT (temps moyen de Greenwich)	Les dates et heures affichées correspondent aux données locales. Si votre système est réglé correctement, WaveLab Essential ajustera automatiquement l'heure en fonction de GMT. Cependant, si vous désirez régler votre système sur la date et l'heure d'un fuseau horaire différent, vous pouvez effectuer la modification ici.
Éditeur HTML	Définit le chemin vers l'éditeur HTML externe qui démarre lorsque vous cliquez sur le bouton "Crayon" dans le réglage "Importer fichier HTML" du flux ou de l'épisode.

## Publication du Podcast

Lorsque vous avez terminé d'ajouter des fichiers et des informations à votre flux et à vos épisodes, vous pouvez passer à la publication directe du Podcast sur Internet à partir de WaveLab Essential, en utilisant le FTP client intégré.

Bien entendu, cette fonction nécessite que vous disposiez d'un peu d'espace Internet et d'un compte FTP pour télécharger des données, de sorte que vous puissiez mettre à disposition votre Podcast sur une adresse Internet accessible à tous.

## Gestionnaire de site FTP

Le gestionnaire de site FTP de WaveLab Essential mémorise toutes les informations requises pour le téléchargement du Podcast. Sélectionnez "Site FTP..." dans le menu Publier de la fenêtre Podcast pour accéder au dialogue du site FTP :



Dialogue du site FTP.

Les réglages suivants sont disponibles et doivent être définis :

Réglage	Description
Hôte	Votre adresse FTP.
Nom utilisateur	Votre nom d'utilisateur pour ouvrir une session à votre adresse FTP.
Mot de passe	Le mot de passe pour votre nom d'utilisateur.
Utiliser le mode passif	Cette fonction devrait être laissée activée, et modifiée uniquement dans le cas où la connexion FTP pose des problèmes.
Nom de fichier du flux (avec le chemin)	Le nom du fichier Podcast, avec l'extension que vous souhaitez lui attribuer sur votre site FTP (extension .xml), avec son chemin d'accès. Tous deux, le nom du fichier et le chemin d'accès, faisant partie de l'adresse Internet finale du Podcast, il est préférable d'éviter les noms trop longs.
Site web associé (URL)	Votre propre adresse de site Internet, avec le chemin d'accès au flux (voir ci-dessus).

Exemple :

- Votre adresse hôte FTP est "ftp.MyPage.com", votre adresse publique de site Internet est "www.MyPage.com".

- Le nom du fichier du flux est "podcasts/fantastic-cast.xml", le site Internet associé est "www.MyPage.com/podcasts".
- Les fichiers multimédia du Podcast seront ensuite téléchargés sur le FTP, à l'adresse "ftp.MyPage.com/podcasts".
- Le fichier Podcast lui-même (et par conséquent, l'adresse Internet de diffusion) se trouve sous "www.MyPage.com/podcasts/fantastic-cast.xml".

Chaque Podcast mémorise l'information complète relative à son site FTP. Il est également possible de sauvegarder et de rappeler les préférences relatifs au site FTP en utilisant les fonctions "Sauver (sous).." et "Explorer les Présélections..." en bas à gauche du dialogue.

## Téléchargement du Podcast

Une fois que vous avez spécifié les réglages du site FTP, le téléchargement du Podcast se fait facilement, en utilisant les fonctions du menu Publier de la fenêtre Podcast.

Les fonctions de téléchargement suivantes sont disponibles :

Fonction	Description
Mettre à jour tous les articles sur le FTP	Assure le téléchargement/la mise à jour du fichier XML Podcast sur le FTP ; assure également le téléchargement des fichiers multimédia de tous les articles, à condition que ceux-ci soient déjà présents sur le FTP. C'est la fonction principale pour effectuer le téléchargement et la mise à jour de votre Podcast.
Envoyer/ Remplacer tous les articles sur le FTP	Même fonction que ci-dessus, mais assure toujours le téléchargement/le remplacement des fichiers multimédia de tous les articles ; utile si vous avez modifié les données audio par exemple.
Mettre à jour l'article sélectionné sur le FTP	Assure le téléchargement/la mise à jour du fichier XML Podcast sur le FTP ; assure également le téléchargement du fichier multimédia de l'article actuellement sélectionné dans la liste, à condition que celui-ci ne soit pas encore présent sur le FTP.
Envoyer/ Remplacer l'article sélectionné sur le FTP	Même fonction que ci-dessus, mais assure toujours le téléchargement/le remplacement du fichier multimédia de l'article actuellement sélectionné dans la liste ; cette fonction est utile si vous avez modifié les données audio par exemple.

⇒ Veuillez noter que nous entendons par "tous les articles" en fait tous les articles dont la case "validé" est activée dans la liste des articles. Sinon, ces épisodes sont simplement omis du Podcast.

⇒ Le téléchargement a lieu dans un processus séparé en arrière-plan, ce qui vous permet de continuer de travailler dans WaveLab Essential, sans être gêné si le téléchargement prend du temps.

## Contrôle du Podcast

Sélectionnez "Visualiser le document XML source..." dans le menu Publier de la fenêtre Podcast pour démarrer l'éditeur XML par défaut de votre système, et visualiser le contenu du fichier XML de flux produit par WaveLab Essential.

Et, en dernière vérification, sélectionnez "Voir le Podcast publié..." dans le menu Publier de la fenêtre Podcast, pour ouvrir le navigateur Internet par défaut de votre système et recevoir sur Internet le Podcast que vous venez de publier.