

Copyright © 2012 ROLAND CORPORATION

Todos os direitos reservados. Nenhuma parte desta publicação poderá ser reproduzida em nenhum formato sem permissão por escrito da ROLAND CORPORATION.

O que pode ser feito com o V-Drums Tutor	1
Preparando-se	2
Primeiro: verifique os itens necessários	2
Etapa 1: Conectar o computador ao V-Drums	3
Etapa 2: Instalar o V-Drums Tutor	3
Etapa 3: Configurações de inicialização	4
Guia de aplicações	5
Ouvindo as músicas internas	7
Observe enquanto as músicas são reproduzidas	8
Tocando junto com as músicas internas	10
Verificando sua precisão	11
Lista de teclas de atalho	12
Carregando seu próprio arquivo MIDI padrão	12
Resolução de problemas	13

O que pode ser feito com o V-Drums Tutor

O V-Drums Tutor é um software de prática de bateria projetado para ser usado com o Roland V-Drums, tornando sua prática mais simples, agradável, desafiadora e eficaz.

Aprenda a tocar bateria!

Escute exemplos de execução!

O V-Drums Tutor contém músicas internas que abrangem uma ampla variedade de estilos, de padrões de exercício básicos a músicas com trilhas de acompanhamento. Os iniciantes podem começar a praticar imediatamente, pois o V-Drums Tutor respeita todos os níveis musicais.

Aprendendo com recursos visuais!

Há dois tipos de telas — de “Notação” e de “Jogo”.

A “tela de notação” mostra uma bola que pula junto com o tempo, além de gráficos de cada pad que é tocado, que se acendem no andamento da execução. Na “tela de jogo”, blocos rolam de cima para baixo de acordo com o andamento de cada pad tocado. Assim, mesmo que você não saiba ler notação de bateria, você encontrará um desafio de prática como se você estivesse somente jogando.

Avalie sua execução!

O V-Drums Tutor é capaz de avaliar o andamento da sua execução e pode exibir os símbolos “O” e “X” na tela de notação da bateria para mostrar como está o seu desempenho, com relação ao andamento. Esse recurso visual o ajuda automaticamente a progredir, pois você consegue ver seus erros. A tela de jogo também oferece uma pontuação numérica da sua performance.

Pratique da maneira que quiser!

Quando as músicas internas estiverem sendo executadas, o V-Drums Tutor permite que você altere o tempo ou pratique com uma região específica repetidamente. Você também pode escolher entre vários métodos de reprodução, como ouvir somente a parte da bateria ou somente o acompanhamento sem a parte da bateria (ou seja, um karaokê para bateria).

As músicas internas abrangem vários níveis musicais, do iniciante ao intermediário.

Tela de notação



Tela de jogo



Preparando-se

Comece instalando o software.

Faça login como um usuário com privilégios administrativos quando fizer a instalação!

Você deve instalar este software quando estiver logado como um usuário com privilégios administrativos. Depois que o software estiver instalado, ele poderá ser usado até mesmo por usuários sem privilégios administrativos.

***Para saber mais sobre privilégios administrativos, pergunte ao administrador do sistema do computador que você utiliza.**

Antes de instalar, feche qualquer software de monitoração do sistema!

Se algum programa antivírus ou outro software de monitoração do sistema estiver instalado em seu computador, feche esse software até que a instalação seja concluída. Não esqueça de encerrar os aplicativos que podem não ser exibidos na barra de tarefas do Windows ou no dock do Mac OS.

A instalação do software é feita por meio das seguintes etapas.

Primeiro: verifique os itens necessários

Etapa 1: Conectar o computador ao V-Drums

Etapa 2: Instalar o V-Drums Tutor

Etapa 3: Configurações de inicialização

Primeiro: verifique os itens necessários

Você precisará dos seguintes itens para usar o V-Drums Tutor, que não estão incluídos na embalagem do produto. Você precisará obtê-los separadamente.

Conjunto V-Drums

***Para obter detalhes sobre os modelos do V-Drums com suporte deste software, consulte <http://www.roland.com/>.**

Computador

Verifique na embalagem deste produto os requisitos operacionais.



Se você estiver usando um módulo do V-Drums com uma porta USB COMPUTER

Cabo USB (tipo AB)

Se seu conjunto do V-Drums tiver uma porta USB COMPUTER, use um cabo USB para conectar o V-Drums ao seu computador.



Se você estiver usando um módulo do V-Drums que não tenha uma USB COMPUTER

Interface MIDI USB (como o Roland UM-ONE)

Use uma interface MIDI USB (como o **Roland UM-ONE**) para conectar o conector MIDI OUT do seu V-Drums ao seu computador.



Cabo de áudio

Conecte a saída de áudio do seu computador ao plugue MIX IN do seu V-Drums (certifique-se de que está usando o cabo correto, que na maioria dos casos é um miniconector estéreo no lado computador e, dependendo do módulo do seu V-Drums, um miniconector estéreo ou um conector estéreo de 1/4" padrão).



***Para evitar o mau funcionamento e/ou danos aos alto-falantes e outros dispositivos, sempre diminua o volume e desligue todos os dispositivos antes de fazer qualquer conexão.**

Etapa 1: Conectar o computador ao V-Drums

O método de conexão do seu computador depende do modelo do V-Drums que você estiver usando. Conecte o computador ao módulo do seu V-Drums como mostrado na ilustração abaixo.

*** Antes de conectar, o driver USB do seu V-Drums ou a interface MIDI USB devem estar instalados.**

Se você estiver usando um módulo do V-Drums que tenha uma porta USB COMPUTER

Para a "porta USB" do computador



Para a "porta USB COMPUTER" do módulo de som



Cabo USB (tipo AB)

*** Se o seu módulo V-Drums não tiver a funcionalidade de áudio USB, conecte um cabo de áudio da "saída de áudio" do computador à "entrada MIX IN" do módulo de som do V-Drums.**

*** Para obter detalhes sobre a função USB de cada V-Drums, consulte <http://www.roland.com/>.**

Se você estiver usando um módulo do V-Drums que não tenha uma USB COMPUTER

(TD-20, TD-12, TD-9, TD-4, HD-3, HD-1 etc.)

Para a "porta USB" do computador



O cabo MIDI OUT não é usado



Conecte um cabo MIDI IN (ou o cabo "TO MIDI OUT" se estiver usando o UM-ONE) ao "conector MIDI OUT" do módulo de som

Interface MIDI USB (a ilustração mostra o "Roland UM-ONE")

Cabo de áudio

Para a "saída de áudio" do computador

Para o "conector MIX IN" do módulo de som

Etapa 2: Instalar o V-Drums Tutor

Instale o V-Drums Tutor em seu computador.

1. Insira o CD-ROM "V-Drums Tutor DT-1" na unidade de CD-ROM.
2. No CD-ROM, clique duas vezes sobre o instalador localizado na pasta "Install".

Usuários do Windows

Clique duas vezes sobre "Setup.exe."



Setup.exe

Usuários do Mac OS

Clique duas vezes sobre "V-Drums Tutor DT-1 Installer.mpkg"



V-Drums Tutor DT-1 Installer.mpkg

3. Siga as instruções na tela para instalar o software.
4. Quando for solicitado que você insira o número de série, digite o número impresso na contracapa do manual "Quick Start Guide".

O número de série consiste em sete caracteres alfanuméricos, um hífen, e outros sete caracteres alfanuméricos (xxxxxxx-xxxxxxx). Você também deve digitar o hífen.

*** Se você estiver usando o Windows e uma mensagem de confirmação do controle de conta de usuário for exibida, clique em [Permitir] (ou [Sim]).**

Etapa 3: Configurações de inicialização

Agora você pode iniciar o V-Drums Tutor.

Inicie o V-Drums Tutor



V-Drums Tutor DT-1

Usuários do Windows

No menu “Iniciar”, selecione “Todos os programas”–“V-Drums Tutor DT-1”–“V-Drums Tutor DT-1” para iniciar.

Usuários do Mac OS

Na pasta “Aplicativos”, selecione “Roland”–“V-Drums Tutor DT-1”–“V-Drums Tutor DT-1” para iniciar.

Se o software não iniciar ou se uma mensagem de erro for exibida, consulte a seção “Problemas com a inicialização” (pág. 13) em “Resolução de problemas”.

Configuração do equipamento conectado

Depois que o V-Drums Tutor tiver sido iniciado, será necessário configurar o equipamento conectado.

*Os seguintes nomes de portas não serão exibidos se você não tiver instalado o driver USB do V-Drums ou da sua interface MIDI USB. Se esse for o caso, saia do V-Drums Tutor, instale novamente o driver USB e reinicie o V-Drums Tutor com seu dispositivo USB conectado.

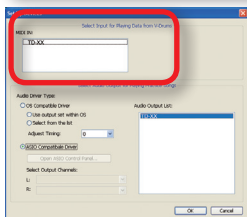
1. No menu, selecione “Setup”–“Set Up Devices....”
2. Defina a configuração como: “MIDI IN:”

Se você estiver conectado ao V-Drums por meio de um cabo USB

Entrada MIDI | O nome da porta do V-Drums (por exemplo, “TD-XX”)

Se você estiver conectado por meio de uma interface MIDI USB MIDI (UM-ONE)

Entrada MIDI | O nome da porta da interface (por exemplo, “UM-ONE”)



Usuários do Windows



Usuários do Mac OS

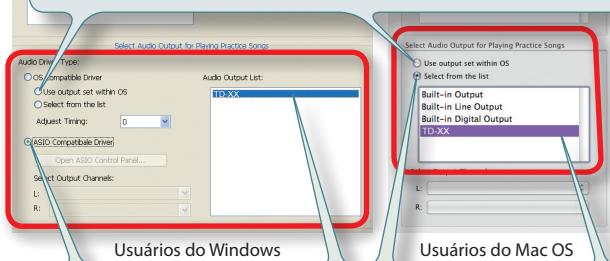
3. Especifique a configuração de “Select Audio Output for Playing Practice Songs”.

Especifique o dispositivo (por exemplo, placa de som) que reproduzirá o áudio. Por padrão, o som será ouvido na saída de áudio especificada pelo seu sistema operacional. Faça as seguintes configurações.

* Para obter detalhes, consulte o menu “Help” do V-Drums Tutor.

Se você estiver conectado ao V-Drums por meio de um cabo de áudio

Selecione “Use output set within OS”.



Usuários do Windows

Usuários do Mac OS

Se o seu módulo V-Drums tiver funcionalidade de áudio USB

Selecione “ASIO Compatible Driver” (usuários do Windows) ou “Select from list” (usuários do Mac OS) e selecione o nome da porta do V-Drums (por exemplo, “TD-XX”) na lista.

*Selecione “ASIO Compatible Driver” quando estiver usando um dispositivo de áudio compatível com ASIO.

4. Clique no botão [OK].

Quando tiver concluído as configurações acima, você estará pronto para começar a usar o V-Drums Tutor.

Consulte o “Guia de aplicações” (pág. 5).

Guia de aplicações

Vamos começara a praticar! As músicas internas são categorizadas como “músicas” ou “padrões de exercício”. Ao optar por músicas ou padrões apropriados ao seu nível de execução, você será capaz de aprimorar suas habilidades de execução de maneira eficaz.

Para obter detalhes, consulte “Ouvindo as músicas internas” (pág. 7).

Fluxo de trabalho para aprimoramento

Iniciante?

Tente o nosso ritmo simples de 8 compassos!

Se você for um iniciante em bateria, um bom ponto de partida é aprender o ritmo de 8 compassos.

As músicas de 1 a 9 na lista “**Exercise pattern**” são padrões de prática dos 8 compassos. Pratique as músicas número 1 a 9 em ordem.

Quer apenas se divertir?

Divirta-se tocando!

Depois que você tiver aprendido os 8 compassos básicos, escolha uma música na lista “**Song**” que seja apropriada ao seu nível e comece a praticar.

Use a função Repeat (pág. 9) para praticar a música repetidamente.

Quer aprimorar suas habilidades básicas?

Usando os “Padrões de exercício”!

Comece na música número 10 dos “**Padrões de exercício**” para desafiar a si próprio.

Cada um desses “**Padrões de exercício**” é um padrão curto de um compasso. Use a função Repeat para praticá-lo repetidamente.

O ciclo básico da prática

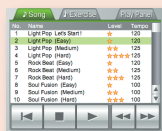
O ciclo básico da prática é o mesmo para músicas em qualquer nível. A explicação neste “**Guia de aplicações**” também segue o ciclo de quatro etapas mostrado abaixo.



1 Escute a música com atenção!

Comece ouvindo a performance de exemplo da música interna.

As músicas internas abrangem vários níveis, do iniciante ao intermediário. Portanto, escolha uma música que seja adequada ao seu nível.



“Ouvindo as músicas internas” (pág. 7)

2 Observe o guia

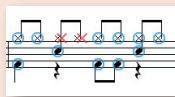
A tela de notação da bateria mostra uma bola que pula de acordo com o tempo, como um guia, e os gráficos de cada pad se acenderão no andamento no qual o pad correspondente deve ser tocado.



“Observe enquanto as músicas são reproduzidas” (pág. 8)

4 Verifique

Quando você toca seus pads, um “O” aparece para os toques que correspondem ao andamento da música e um “X” aparece quando o andamento está incorreto.



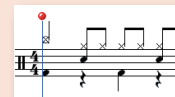
Quando você tiver aprendido a tocar a música corretamente, passe para a seguinte! Ou tente tocar a mesma música em um tempo mais lento ou mais rápido.

“Verificando sua precisão” (pág. 11)

3 Toque

Enquanto escuta a música, acompanhe com a bateria.

A bola irá pular uma vez para cada compasso. Toque o V-Drums no ritmo junto com a bola.



“Tocando junto com as músicas internas” (pág. 10)

Tela de notação

Quando o V-Drums Tutor é iniciado, a tela de notação da bateria é exibida. Nessa tela, é possível ver a bola pulando enquanto você toca a bateria conforme o indicado pelas notas.

Guias de tela

Use essas guias para alternar entre a "Tela de notação" e a "Tela de jogo" (pág. 8).

Notação da bateria

Mostra a notação da bateria para a música selecionada no momento.

Na tela notação da bateria, os resultados de sua execução real são indicados pelos símbolos "O" e "X" na notação.

Pads

Enquanto a música for reproduzida, os símbolos aparecerão nos pads que estão soando. Toque os pads da bateria conforme o indicado pelos símbolos que aparecem.

Ao clicar nos pads, você pode escolher os pads que serão reproduzidos.

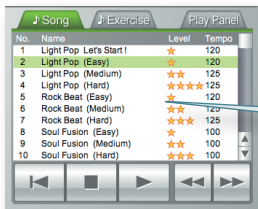
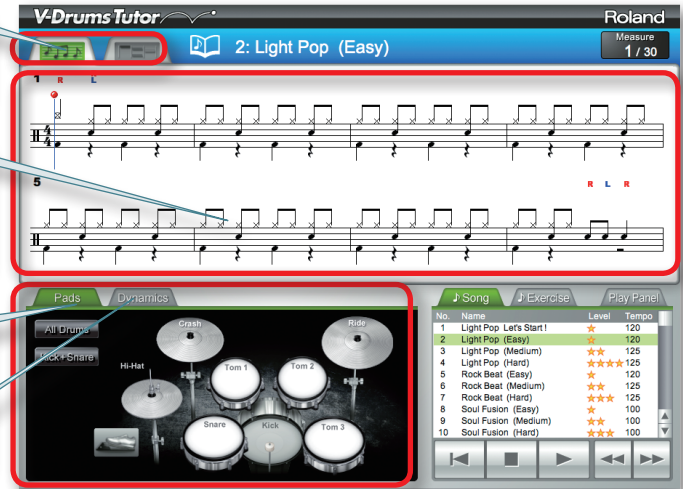
Dynamics

Esse gráfico mostra a dinâmica (força) na qual você toca os pads.

Use as guias acima para alternar entre "Pads" e "Dynamics".

O gráfico indica a dinâmica de cada toque.

Limpa o visor do gráfico.



Lista de músicas/padrões de exercício

Aqui é possível selecionar uma música ou um padrão de exercício.

Para obter detalhes, consulte a página seguinte.

Painel Play

São os controles de reprodução da música.

Use as guias acima para alternar entre "Song"/"Exercise Patterns"/"Play Panel".

Indica o tempo.

Use os botões [▲][▼] para alterar o tempo.

Silencia a parte da bateria para que somente as demais partes musicais sejam reproduzidas (karaoke para bateria).

Reproduz apenas a parte da bateria.

Retorna ao tempo original especificado para a música.

Controle de ativação/desativação do metrônomo.

Insere uma contagem antes da reprodução começar.

Ativa a repetição da reprodução. Se os botões [A] e [B] estiverem ativados, a região especificada será reproduzida repetidamente.

De volta ao início

Parar

Reproduzir

Retorna/avança (1 compasso por vez)



1 Ouvindo as músicas internas

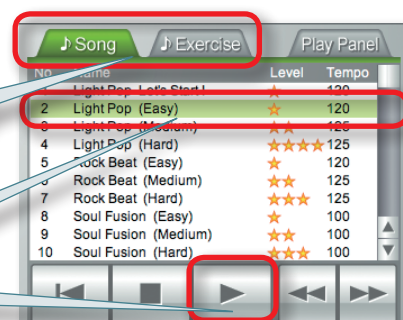
Agora, vamos tentar usar o V-Drums Tutor de verdade. Comece escutando uma música escolhida.

1. Na guia [Song]/[Exercise], selecione “Song” ou “Exercise Pattern”.

Se você clicar na guia [Song], uma lista de músicas será exibida.
Se você clicar na guia [Exercise], uma lista de padrões de exercício será exibida.

2. Na lista de músicas, clique em uma das músicas internas.

3. Clique no botão [Play] para reproduzir a música.



Sobre as músicas internas

As músicas internas são divididas em “Músicas” e “Padrões de exercício”.

As músicas são classificadas de acordo com a dificuldade, mostrada na tabela à direita. O nível é mostrado na coluna Level da lista de músicas.

Iniciante?

Comece usando os “Padrões de exercício” número 1 a 9 para aprender como tocar um padrão básico de 8 compassos.

Quer apenas se divertir?

Comece com uma “Música” apropriada ao seu nível. Use a função Repeat (pág. 9) para praticar a música repetidamente.

Quer aprimorar suas habilidades de execução?

Comece com a música de “Padrão de exercício” número 10 e se exercite para aprimorar suas habilidades. Alterar o tempo também dará a você mais desafios.

Nível	Explicação
★	Fácil (para iniciantes absolutos)
★★	Médio (para iniciantes)
★★★	Difícil (para iniciantes ou praticantes intermediários)
★★★★	Difícil (para praticantes intermediários)

Músicas

Você pode se divertir praticando bateria junto com diversos estilos musicais.

Em alguns casos, a mesma música contém padrões de bateria em diferentes níveis de dificuldade, para que você possa optar pelo nível adequado para você.

Padrões de exercício

Eles permitem que você pratique a coordenação entre mãos e pés e o uso da baqueta. Também são recomendados como aquecimento antes de trabalhar nas músicas. Cada um deles é um padrão curto de prática de um compasso. Use a função Repeat para praticá-lo repetidamente.



Nº	Nível	Título da música	Dica
1-9	★	8-Beat 1-9	Esse é um padrão de prática para aprender os ritmos de 8 compassos. Pratique as músicas de 1 a 9 em ordem. O ritmo de 8 compassos é um aspecto básico da prática de bateria e deve ser dominado antes de prosseguir.
10-12	★★-★★★	Drill Unison 1-2, Drill Independence	Ajudam a desenvolver habilidades de independência entre suas mãos e seus pés.
13-15		Drill Kick 1-3	Ajudam a praticar e desenvolver habilidade de controle do pé.
16-18		Drill Accent 1-3	Ajudam a praticar usando acentuações em diversos andamentos.
19		Drill Change Up	Para prática em um tempo constante enquanto as notas mudam. O foco está na manutenção de uma força consistente.
20-21		Drill Auto Up Down 1-2	Aumentando e diminuindo o tempo gradualmente, esses exercícios desenvolvem a resistência.
22-57	★★-★★★★	R xxx Basic	São práticas básicas selecionadas a partir da coleção de rudimentos conhecida mundialmente. Tente acertar E/D com precisão durante sua prática. Tente configurá-lo para repetição e o pratique várias vezes.
		R xxx Vari 1	São arranjos de ritmos básicos que o ajudam a avançar em sua prática. Não esqueça de usar a mão correta (E/D). Se quiser praticar apenas a caixa, clique na caixa mostrada na área do pad (pág. 10).
		R xxx Vari 2	São os mesmos ritmos de Basic, mas com um número maior de pads a serem usados durante a prática.
		R xxx Vari 3	São os padrões de ritmo Basic, aplicados à prática real de bateria. Quando estiver praticando, imagine que está tocando uma música.

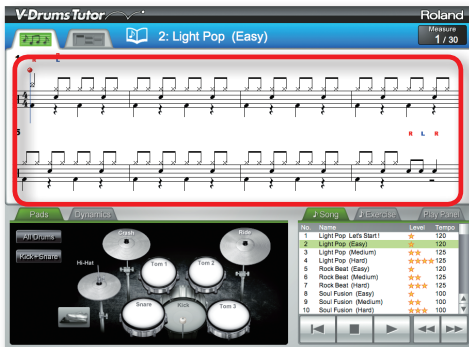
2 Observe enquanto as músicas são reproduzidas

Enquanto a música é reproduzida, você verá um símbolo se acender na superfície dos pads que estão soando. Observe a bola pulando junto com as notas e veja qual pad será tocada em cada intervalo de andamento.

Aprenda o andamento no qual os pads devem ser tocados

Essa explicação é para quando a tela de notação da bateria for usada. Se você não estiver familiarizado com a notação da bateria, pode praticar usando a "Tela de jogo" (pág. 8).

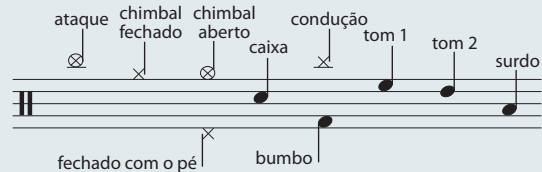
1. Siga a bola que pula e se move verticalmente na área de notação da bateria para aprender o andamento no qual os pads devem ser tocados.



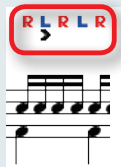
2. Observe como a área de cada pad se acende e, escutando o som, veja qual pad deve ser tocado.



Lendo a notação da bateria

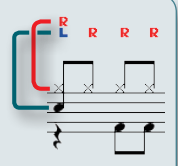


- Toque o chimbau fechado batendo no pad de chimbau com o pedal pressionado.
- Toque o chimbau fechado aberto no pad de chimbau com o pedal solto.
- Toque fechado com o pé pressionado rapidamente o pedal do chimbau.
- O símbolo ">" indica uma acentuação. Tente dar mais ênfase quando tocá-la.
- L significa mão esquerda, R significa mão direita. Você deve tocar o pad correspondente.



Sempre que um R e um L estiverem alinhados verticalmente, um sobre o outro, isso significa que há duas notas correspondentes, como mostrado na ilustração.

No exemplo ilustrado aqui, você deveria tocar o chimbau com a mão direita e a caixa com a esquerda.



Tela de jogo

Na tela de jogo, blocos rolam de cima para baixo para indicar o andamento no qual cada pad deve ser tocado. Mesmo que você não esteja familiarizado com a notação da bateria, pode praticar usando essa abordagem de jogo. A operação básica é a mesma descrita na "Tela de notação" (pág. 6).

Blocos

As linhas horizontais nessa área são o compasso e as batidas. Quando a reprodução começa, a tela rola de cima para baixo. No momento em que um bloco atinge a parte final da tela, toque o tambor correspondente.

Score

Indica a pontuação resultante de sua execução. É calculada de acordo com a precisão do andamento.

Meta de pontuação (mostrada como um gráfico de barra)

Pontuação atual (mostrada como um gráfico de barra)



- Pontuação atual
- Número de toques excelentes
- Número de toques bons
- Número de toques aceitáveis
- Número de toques errados



Quando a pontuação será apagada

- Quando você clicar no botão [Stop] após interromper a reprodução
- Quando você pressionar a tecla [DELETE] no seu computador após interromper a reprodução
- Quando você clicar no botão [Play] após interromper a reprodução
- Quando você selecionar uma música diferente etc...

Configurações de repetição

Use as configurações de repetição quando quiser reproduzir uma música ou parte de uma música repetidamente.

MEMO

- Se quiser reproduzir um padrão de exercício do início ao fim repetidamente, basta ligar somente o botão **[Repeat]**.
- No caso de uma música, você deve usar os botões **[A][B]** para reproduzir repetidamente apenas uma seção da música enquanto pratica.

Usando o botão **[Repeat]** para reproduzir repetidamente

Essa configuração reproduzirá a música repetidamente do início ao fim.

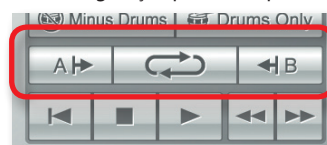


1. No painel Play, clique no botão **[Repeat]**.

O botão acenderá e a função Repeat será ativada.

Usando os botões **[A][B]** para repetir uma seção da música

Essa configuração permite especificar a seção que será repetida. A seção entre A e B será reproduzida repetidamente.



1. Especifique o ponto no qual a repetição começará.

1-1. Clique no botão **[Fast-forward]** para mover para o ponto no qual você deseja que a repetição inicie.

1-2. Clique no botão Repeat **[A]**.

O botão acenderá. O ponto de início da repetição foi definido.

Um marcador de repetição **"A"** aparecerá no ponto especificado na notação na tela de notação.

2. Especifique o ponto no qual a repetição terminará.

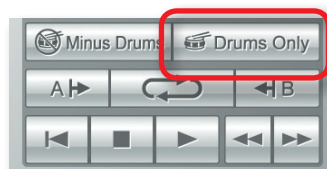
Como na etapa 1, clique no botão Repeat **[B]** para especificar o ponto de término da repetição.

3. Clique no botão **[Repeat]**.

O botão acenderá e a função Repeat será ativada.

Reproduzindo apenas a parte de bateria

Se você quiser ouvir somente a parte da bateria enquanto pratica, pode silenciar o acompanhamento para que somente o som da parte da bateria seja ouvido.

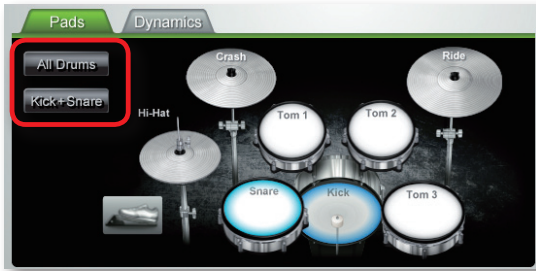


1. Clique no botão **[Drums Only]**.

O botão acenderá e a função Drum Only será ativada.

Reproduzindo pads individuais

Se você quiser ouvir sons específicos do kit, pode escolher quais pads serão reproduzidos. Por exemplo, pode selecionar somente o bumbo e a caixa.



1. Na área do pad, clique nos pads que deseja reproduzir.

Os pads clicados serão mostrados como selecionados.

MEMO

- Para remover a seleção de um pad, clique novamente nele.
- É possível selecionar vários pads, se desejado.
- O botão **[All Drums]** seleciona todos os pads e o botão **[Kick+Snare]** seleciona apenas o kick e a caixa.

3 Tocando junto com as músicas internas

Em primeiro lugar, tente tocar a bateria enquanto escuta a reprodução da música. A bola irá pular uma vez para cada compasso. Toque a bateria V-Drums no ritmo junto com a música.



1. Selecione a música com a qual você deseja praticar.
2. Clique no botão **[Play]** para começar a reprodução.
3. Toque a bateria V-Drums enquanto escuta a música.
4. A tela mostrará os símbolos "O" and "X" em tempo real para indicar os resultados de sua execução.

Você poderá ver sua pontuação alternado para a "Tela de jogo" (pág. 8) nesse momento.

Alterando o tempo

Algumas vezes, é melhor praticar em um tempo mais lento e gradualmente aumentá-lo conforme você se familiariza com a música.

Use o Play Panel para ajustar o tempo.



O campo tempo mostra o valor de tempo especificado para a música selecionada no momento.

1. Use os botões **[▲]**/**[▼]** para alterar o tempo da música selecionada no momento.

MEMO

- Se você clicar no botão **[Original Tempo]**, o tempo voltará ao tempo original da música.
- Clicando duas vezes sobre o valor numérico do tempo, você poderá usar o teclado do seu computador para inserir diretamente um valor numérico de tempo.

Tocando com a parte da bateria silenciada

Estas são instruções sobre como silenciar a parte da bateria para que você possa tocar junto com as demais partes (ou seja, um karaokê para bateria).



1. Clique no botão **[Minus Drums]**.

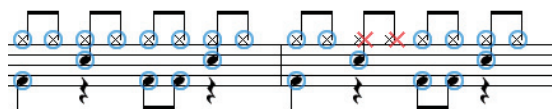
O botão acenderá e a função Minus Drums será ativada.

2. Clique no botão **[Play]** para começar a reprodução.

Somente o acompanhamento será ouvido durante a reprodução.

4 Verificando sua precisão

À medida que você toca a bateria V-Drums enquanto a música é reproduzida, os resultados de sua performance aparecerão na tela mostrada abaixo.



Quando você tocar os pads da bateria V-Drums um "O" aparecerá, indicando que seu andamento está correto, e um "X" aparecerá quando o andamento estiver errado.

Quando os resultados da performance serão limpos

Os resultados da performance (indicações O X) serão limpos nas seguintes condições.

- Quando você clicar no botão **[Stop]** após interromper a reprodução
- Quando você pressionar a tecla **[DELETE]** no seu computador após interromper a reprodução
- Quando você clicar no botão **[Play]** após interromper a reprodução
- Quando você selecionar uma música diferente etc...

Isso conclui nossas explicações básicas. Agora você está pronto para começar a praticar bateria!

Lista de teclas de atalho

As operações do V-Drums Tutor também podem ser realizadas a partir do teclado do seu computador.

Tecla	Ação
ESPAÇO	Inicia/para reprodução
DELETE	Para reprodução Limpa a pontuação e o resultado da performance
ENTER	Volta a localização da reprodução ao início
←/→	Retorna/avança
W	Insira o número do compasso no qual iniciar a reprodução
V	Alterna entre as telas de Notação da bateria e de Jogo
S	Alterna entre os painéis Song/Exercise/Play
P	Alterna entre as áreas de gráficos Pad/Dynamics
U	Exibe/oculta os resultados de performance (O X)
E	Limpa o gráfico de dinâmica

Tecla	Ação
↑/↓	(listas Song/Exercise) Seleciona uma música (painel Play) Aumenta/diminui o valor do tempo
G	(painel Play) Retorna o tempo ao seu valor original
T	(painel Play) Permite que o valor do tempo seja inserido
L	Open_Song (Standard MIDI File)
R	Ativa/desativa a função Repeat
A	Define/limpa o marcador Repeat A
B	Define/limpa o marcador Repeat B
C	Ativa/desativa a função Count-in
M	Ativa/desativa a função Metronome
O	Ativa/desativa a função Minus Drums
D	Ativa/desativa a função Drums Only

Tecla	Ação
F	Seleciona todos os pads da parte da bateria
K	Seleciona somente o bumbo e a caixa da parte da bateria
1	Ativa/desativa o Solo de chimbal
2	Ativa/desativa o Solo de caixa
3	Ativa/desativa o Solo de bumbo
4	Ativa/desativa o Solo do tom 1
5	Ativa/desativa o Solo do tom 2
6	Ativa/desativa o Solo do tom 3
7	Ativa/desativa o Solo de prato de ataque
8	Ativa/desativa o Solo de prato de condução

MEMO

Durante a utilização da Tela de jogo, as teclas de 1 a 6 são atribuídas aos pads da Área de pads a partir da esquerda e as teclas de 7 a 8 não têm função.

Carregando seu próprio arquivo MIDI padrão

No menu, selecione "File" – "Open Song (Standard MIDI File)."

Formatos de arquivo MIDI padrão


- Formato: 0 ou 1
- Número de compassos: 999 ou menos
- Número de eventos: 99.999 ou menos
- Resolução: 24 TPQN (tiques por semínima) ou mais

*** O V-Drums Tutor exibe o canal MIDI 10 para a notação da bateria. As funções [Drums Only] e [Minus Drums] também são do canal MIDI 10.**

*** As notas (números de notas) que não podem ser executadas no V-Drums não são mostradas na tela de notação da bateria ou de jogo (para obter detalhes, consulte o menu "Help" do V-Drums Tutor). Notas com velocidade abaixo de 20 e notas criadas fora do canal MIDI 10 também não serão exibidas.**

OBSERVAÇÕES IMPORTANTES

Manuseando CD-ROMs

- NÃO reproduza um CD-ROM em um CD player convencional. O som resultante pode ser de um nível capaz de provocar perda permanente da audição. Podem ocorrer danos aos alto-falantes ou aos outros componentes do sistema. 
- Evite tocar ou arranhar a parte inferior brilhante (superfície codificada) do disco. CDs danificados ou sujos podem não ser lidos corretamente. Mantenha os discos limpos usando um limpador de CDs à venda no mercado.

Cuidados adicionais

- Infelizmente, pode ser impossível restaurar o conteúdo dos dados que estavam armazenados no disco rígido depois que ele for perdido. A Roland Corporation não assume nenhuma responsabilidade em relação à perda de dados.
- Para evitar incomodar os vizinhos, mantenha o volume do equipamento em níveis razoáveis. Talvez seja interessante usar fones de ouvido, assim você não precisa se preocupar com as pessoas ao seu redor.
- Com a finalidade de aprimorar o produto, as especificações e/ou o conteúdo desta embalagem estão sujeitos a mudanças sem prévio aviso.
- As explicações deste manual incluem ilustrações que retratam o que normalmente deve ser mostrado no visor. No entanto, observe que seu equipamento pode incorporar uma versão mais recente e aprimorada do sistema (por exemplo, incluir novos sons), fazendo com o que você vê no visor não seja exatamente o que aparece no manual.
- O copyright do conteúdo desse produto (os dados da forma de onda sonora, os dados de estilo, os padrões de acompanhamento, os dados de frase, os loops de áudio e os dados de imagens) é reservado à Roland Corporation e/ou Atelier Vision Corporation. Os compradores deste produto têm permissão para utilizar o conteúdo mencionado para criar, gravar e distribuir obras musicais originais. Os compradores deste produto NÃO têm permissão para extrair o conteúdo mencionado na forma original ou modificada, para fins de distribuição de mídia gravada do conteúdo ou disponibilização em uma rede de computadores.
- Roland e V-Drums são marcas registradas ou marcas comerciais da Roland Corporation nos Estados Unidos e/ou outros países.
- As capturas de tela neste documento são usadas de acordo com as orientações da Microsoft Corporation.
- ASIO é uma marca comercial da Steinberg Media Technologies GmbH.
- Os nomes de empresas e nomes de produto mencionados neste documento são marcas registradas ou marcas comerciais de seus respectivos proprietários.

Resolução de problemas

Se algum problema ocorrer, leia primeiro este capítulo. Ele contém informações que o ajudarão a solucionar problemas. Se o material deste capítulo não ajudá-lo a solucionar o problema, acesse o site da Roland. Ele fornece as informações mais recentes (<http://www.roland.com/>).

***Para ajudar com relação à operações no Windows ou Mac OS, consulte a documentação fornecida com seu computador ou sistema operacional.**

Problema	Item a ser verificado	Ação
Problemas com a instalação do V-Drums Tutor		
Não é possível instalar o V-Drums Tutor	Você verificou os privilégios do usuário com o qual você fez o logon no Windows?	Você deve fazer logon no Windows como um dos seguintes tipos de usuário. <ul style="list-style-type: none"> • Um usuário que pertença ao grupo Administradores, como Administrador • Um usuário cujo tipo de conta seja de administrador do computador *Para obter mais informações, consulte o administrador do seu computador.
	É possível que outro software ou software de segundo plano (como programas antivírus) estejam em execução?	A instalação pode não ser feita corretamente se outros softwares estiverem em execução. Assegure-se de fechar todos os outros softwares antes da instalação.
Problemas com a inicialização		
Não foi possível iniciar o V-Drums Tutor	Muitos aplicativos estão em execução?	Pode não haver memória suficiente para iniciar outro aplicativo. Feche os outros aplicativos antes de iniciar outro aplicativo. Se ainda for exibido um erro, tente reiniciar seu computador.
Problemas usando o software		
Não há som	A energia está ligada?	Verifique os computadores de energia dos alto-falantes ou do sistema de reprodução e o do módulo de som.
	As configurações em "Setup"-"Set Up Devices..." estão corretas?	Verifique as configurações descritas em " 3. Especifique a configuração de "Select Audio Output for Playing Practice Songs" " (pág. 4).
	(Se estiver conectado por meio da interface MIDI USB) A saída de áudio do seu computador está conectada ao conector MIX IN do seu kit?	O som do V-Drums Tutor vem DO seu computador. Para ouvi-lo mixado com sua bateria, a saída de áudio do computador deve estar conectada ao conector MIX IN do seu módulo do V-Drums por um cabo de áudio (pág. 3).
V-Drums Tutor não responde quando você toca o V-Drums	(Se estiver conectado ao módulo do V-Drums por meio de um cabo USB) O V-Drums está conectado corretamente?	Verifique se o V-Drums está conectado ao conector USB do seu computador (pág. 3). Reinstale o driver do V-Drums.
	(Se estiver conectado por meio da interface MIDI USB) A interface MIDI USB está conectada corretamente?	Verifique se a interface MIDI USB está conectada ao conector USB do seu computador (pág. 3). Reinstale o driver da interface MIDI USB. Verifique as conexões (MIDI IN e OUT) do cabo MIDI (pág. 3).
	As configurações de economia de energia do computador estão desativadas?	Se as funções de economia de energia ou gerenciamento de energia estiverem ativadas no computador, desative-as. Para obter detalhes sobre como fazer isso, consulte a documentação do computador.
	O computador ou o hub USB fornece alimentação suficiente?	Se você estiver usando um notebook alimentado por bateria, a operação talvez não seja confiável em alguns modelos de computador. Nesse caso, conecte o adaptador AC ao notebook.
Problemas com o carregamento de um arquivo MIDI		
Não é possível carregar um arquivo MIDI	Você especificou um arquivo MIDI padrão que possa ser carregado?	Assegure-se de que o arquivo MIDI padrão que você especificou atenda às condições a seguir. <ul style="list-style-type: none"> • Formato: 0 ou 1 • Número de compassos: 999 ou menos • Número de eventos: 99.999 ou menos • Resolução: 24 TPQN (tiques por semínima) ou mais
Algumas notas não aparecem na notação da bateria nem na tela de jogo	Será que você está usando notas que não podem aparecer na notação?	As notas (números de notas) que não podem ser executadas no V-Drums não são mostradas na tela de notação da bateria ou de jogo (para obter detalhes, consulte o menu " Help " do V-Drums Tutor). Notas com velocidade abaixo de 20 e notas criadas fora do canal MIDI 10 também não serão exibidas.