

Copyright © 2012 ROLAND CORPORATION

Alle rechten voorbehouden. Niets uit deze uitgave mag op enige manier worden gereproduceerd zonder schriftelijke toestemming van ROLAND CORPORATION.

Wat u kunt doen met de V-Drums Tutor	1
Vorbereiding	2
Vooraf: De vereiste items controleren	2
Stap 1: De computer op de V-Drums aansluiten.....	3
Stap 2: De V-Drums Tutor installeren	3
Stap 3: Instellingen voor opstarten	4
Toepassingsgids.....	5
Luisteren naar de ingebouwde liedjes	7
Bekijken hoe de muziek wordt afgespeeld.....	8
Meespelen met de ingebouwde liedjes.....	10
Uw nauwkeurigheid controleren	11
Lijst met sneltoetsen.....	12
Uw eigen standaard-MIDI-bestand laden.....	12
Problemen oplossen.....	13

Wat u kunt doen met de V-Drums Tutor

De V-Drums Tutor is een softwareprogramma voor drumoefeningen dat is ontworpen om te worden gebruikt met de Roland V-Drums om uw oefeningen eenvoudig, leuk, uitdagend en efficiënt te maken.

Leer de drums te bespelen

Luisteren naar voorbeelden

De V-Drums Tutor bevat ingebouwde liedjes met verschillende muziekstijlen, van eenvoudige oefenpatronen tot liedjes met backingtracks. Beginners kunnen onmiddellijk beginnen oefenen omdat de V-Drums Tutor alle muzikale niveaus ondersteunt.

Leren met visuele hulpmiddelen

Er zijn twee typen schermen: het **notatiescherm** en het **spelscherm**.

In het **notatiescherm** wordt een balletje weergegeven dat op het tempo stuitert en de afbeelding van elke pad die wordt aangeslagen, licht op op het tempo van de muziek. In het **spelscherm** schuiven balkjes naar beneden om de timing op te geven waarop elke pad wordt bespeeld. Als u geen drumnotatie kunt lezen, biedt het spelscherm dus een goede oefening, omdat het lijkt alsof u een spel speelt.

Notatiescherm



Spelscherm



Evalueer wat u speelt

Met de V-Drums Tutor kunt u de timing van wat u speelt evalueren. De symbolen "O" en "X" op het drumnotatiescherm geven weer of u de timing van de muziek al dan niet goed volgt. Dit visuele hulpmiddel helpt u automatisch vooruitgang te boeken omdat u uw fouten onmiddellijk ziet. Het spelscherm biedt u bovendien een numerieke score van uw prestaties.

Oefen op de manier die u het best past

Als u meespeelt met de ingebouwde liedjes, kunt u met de V-Drums Tutor het tempo wijzigen of een specifiek deel van een liedje voortdurend herhalen. U kunt ook verschillende afspeelmethoden kiezen. U kunt bijvoorbeeld alleen luisteren naar de drumpartij of de backingtrack beluisteren zonder de drumpartij (karaoke voor drums).

De ingebouwde liedjes begeleiden verschillende muzikale niveaus van beginnend tot gevorderde.



Vorbereiding

Eerst moet u de software installeren.

Meld u aan als gebruiker met beheerdersbevoegdheden wanneer u de installatie uitvoert.

U moet deze software installeren terwijl u bent aangemeld als een gebruiker met beheerdersbevoegdheden. Zodra u de software hebt geïnstalleerd, kan deze ook door gebruikers zonder beheerdersbevoegdheden worden gebruikt.

***Raadpleeg de systeembeheerder van de computer die u gebruikt voor meer informatie over beheerdersbevoegdheden.**

Sluit alle programma's voor systeemcontrole voordat u de software installeert.

Als er op uw computer antivirusprogramma's of andere programma's voor systeemcontrole zijn geïnstalleerd, dient u al deze softwareprogramma's te sluiten totdat de installatie is voltooid. Vergeet niet alle toepassingen te sluiten die mogelijk niet worden weergegeven in de Windows-taakbalk of het Mac OS-dock.

U installeert de software door de volgende stappen uit te voeren.

Vooraf: De vereiste items controleren

Stap 1: De computer op de V-Drums aansluiten

Stap 2: De V-Drums Tutor installeren

Stap 3: Instellingen voor opstarten

Vooraf: De vereiste items controleren

U hebt de volgende items nodig om de V-Drums Tutor te kunnen gebruiken. Deze items zijn niet meegeleverd met het V-Drums Tutor-pakket. U moet deze afzonderlijk aanschaffen.

V-Drums-set

***Raadpleeg <http://www.roland.com/> voor informatie over V-Drums-modellen die ondersteund worden door deze software.**

Computer

Kijk op de verpakking van dit product voor de systeemvereisten.



Als u een V-Drums-module gebruikt met een USB COMPUTER-poort

USB-kabel (AB-type)

Als uw V-Drums-set over een USB COMPUTER-poort beschikt, gebruikt u een USB-kabel om de V-Drums op uw computer aan te sluiten.



Als u een V-Drums-module gebruikt zonder USB COMPUTER-poort

USB MIDI-interface (zoals de Roland UM-ONE)

Gebruik een USB MIDI-interface (zoals de **Roland UM-ONE**) om de MIDI OUT-connector van uw V-Drums op de computer aan te sluiten.

Audiokabel

Sluit de audio-uitgang van uw computer aan op de MIX IN-aansluiting van uw V-Drums. (Zorg ervoor dat u de juiste kabel gebruikt. In de meeste gevallen is dit een mini-stereo-aansluiting voor de computer en, afhankelijk van uw V-Drums-module, een mini-stereo-aansluiting of een 1/4"-standaardstereo-aansluiting.)



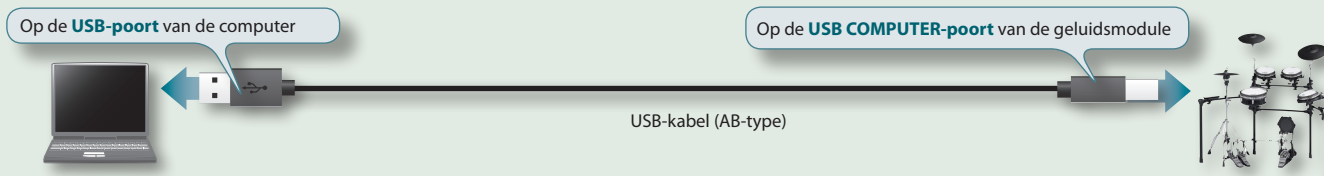
***Zorg er altijd voor dat volume dicht staat en schakel alle apparaten uit voordat u aansluitingen maakt om defecten en/of schade aan luidsprekers of andere apparaten te voorkomen.**

Stap 1: De computer op de V-Drums aansluiten

De manier waarop u de V-Drums aansluit op de computer, is afhankelijk van het model dat u gebruikt. Sluit de computer aan op de module van uw V-Drums zoals weergegeven in de onderstaande afbeelding.

***Voordat u uw apparaat op de computer aansluit, moet u het USB-stuurprogramma van uw V-Drums of uw USB MIDI-interface installeren.**

Als u een V-Drums-module gebruikt met een USB COMPUTER-poort

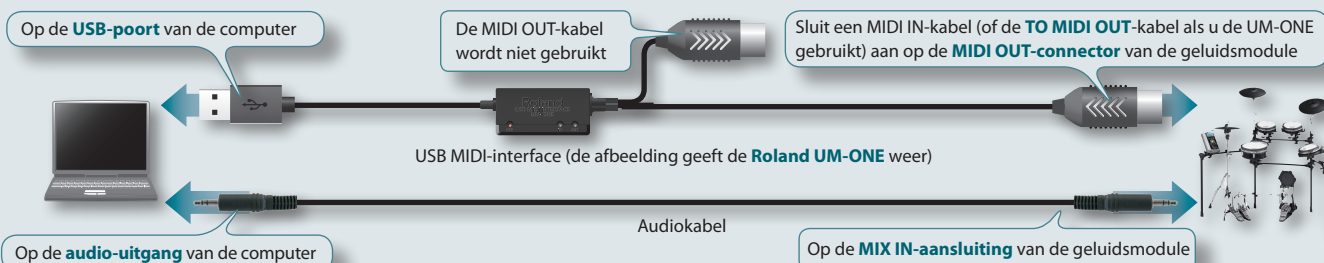


*** Als uw V-Drums-module niet over de USB-audiofunctie beschikt, sluit u een audiokabel aan tussen de "audio-uitgang" van de computer en de "MIX IN-aansluiting" van de V-Drums-geluidsmodule.**

*** Zie <http://www.roland.com/> voor meer informatie over de USB-functie van alle V-Drums.**

Als u een V-Drums-module gebruikt zonder USB COMPUTER-poort

(TD-20, TD-12, TD-9, TD-4, HD-3, HD-1 enzovoort)



Stap 2: De V-Drums Tutor installeren

Installeer de V-Drums Tutor op uw computer.

1. Plaats de cd-rom **V-Drums Tutor DT-1** in het cd-romstation.
1. Dubbelklik op de cd-rom op het installatieprogramma in de map **Install**.

Windows-gebruikers

Dubbelklik op **Setup.exe**.



Setup.exe

Mac OS-gebruikers

Dubbelklik op **V-Drums Tutor DT-1 Installer.mpkg**.



V-Drums Tutor DT-1 Installer.mpkg

2. Volg de instructies op het scherm om de software te installeren.
3. Wanneer u wordt gevraagd om het serienummer in te voeren, typt u het serienummer dat u op de achterkant van de **Quick Start Guide** vindt.

Het serienummer bestaat uit zeven alfanumerieke tekens, een koppelteken en nog eens zeven alfanumerieke tekens (xxxxxxx-xxxxxxx). U moet het koppelteken ook invoeren.

*** Als u Windows gebruikt en er wordt een bevestigingsbericht van Gebruikersaccountbeheer weergegeven, klikt u op [Toestaan] (of [Ja]).**

Stap 3: Instellingen voor opstarten

U kunt de V-Drums Tutor nu opstarten.

De V-Drums Tutor opstarten



V-Drums Tutor DT-1

Windows-gebruikers

Selecteer in het menu **Start** de optie **Alle programma's-V-Drums Tutor DT-1-V-Drums Tutor DT-1** om het programma op te starten.

Mac OS-gebruikers

Selecteer in de map **Toepassingen** de optie **Roland-V-Drums Tutor DT-1-V-Drums Tutor DT-1** om het programma op te starten.

Als de software niet opstart of als er een foutbericht wordt weergegeven, raadpleegt u het gedeelte **“Problemen bij het opstarten”** (p. 13) in het hoofdstuk **Problemen oplossen**.

Instellingen voor de aangesloten apparatuur

Nadat u de V-Drums Tutor hebt opgestart, moet u de instellingen voor de aangesloten apparatuur maken.

***De volgende poortnamen zullen niet verschijnen als u het USB-stuurprogramma voor de V-Drums of voor uw USB MIDI-interface niet hebt geïnstalleerd. Als dit het geval is, verlaat u de V-Drums Tutor, installeert u het USB-stuurprogramma opnieuw en start u de V-Drums Tutor opnieuw terwijl uw USB-apparaat is aangesloten.**

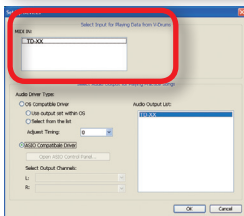
1. Selecteer in het menu **Setup-Set Up Devices....**
2. Maak de instellingen voor **MIDI IN:**

Als u de V-Drums hebt aangesloten via een USB-kabel

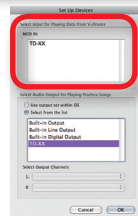
MIDI-invoer	De V-Drums-poortnaam (bv. TD-XX)
-------------	--

Als u een USB MIDI-interface (UM-ONE) hebt aangesloten

MIDI-invoer	De interfacepoortnaam (bv. UM-ONE)
-------------	--



Windows-gebruikers



Mac OS-gebruikers

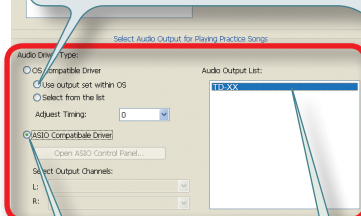
3. Geef de instelling voor **Select Audio Output for Playing Practice Songs** op.

Geef het apparaat (bv. geluidskaart) op dat de audio zal afspelen. De audio-uitgang van uw besturingssysteem zal standaard het geluid uitsturen. Maak de volgende instellingen.

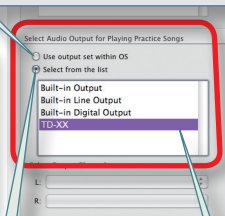
***Raadpleeg het Help-menu van de V-Drums Tutor voor meer informatie.**

Als u de V-Drums hebt aangesloten via een audiokabel

Selecteer **Use output set within OS.**



Windows-gebruikers



Mac OS-gebruikers

Als uw V-Drums-module over de USB-audiofunctie beschikt

Selecteer **“ASIO Compatible Driver”** (Windows-gebruikers) of **“Select from list”** (Mac OS-gebruikers) en selecteer de V-Drums-poortnaam (bv. **TD-XX**) in de lijst.

***Selecteer “ASIO Compatible Driver” als u een met ASIO compatibel audioapparaat gebruikt.**

4. Klik op de **[OK]**-knop.

Als u de bovenstaande instellingen hebt voltooid, bent u gereed om de V-Drums Tutor te beginnen gebruiken.

Raadpleeg het gedeelte **“Toepassingsgids”** (p. 5).

Toepassingsgids

Laten we gaan oefenen! De ingebouwde liedjes zijn ingedeeld als liedjes (**Song**) of oefenpatronen (**Exercise**). Als u liedjes of patronen kiest die het best bij uw speelniveau passen, kunt u uw speelvaardigheden snel en efficiënt vergroten.

Raadpleeg het gedeelte "Luisteren naar de ingebouwde liedjes" (p. 7) voor meer informatie.

Workflow voor verbetering

Bent u een beginneling?

Probeer het eenvoudige ritme met 8 maten te spelen

Als u een beginneling bent op de drums, dan is het ritme met 8 maten ideaal om mee te beginnen.

De liedjes 1-9 in het tabblad **Exercise** zijn patronen voor het oefenen van een ritme met 8 maten. Oefen de liedjes 1 tot 9 in de opgegeven volgorde.

Wilt u gewoon plezier maken?

Geniet van het spelen

Nadat u het basisritme met 8 maten hebt geleerd, selecteert u een liedje in het tabblad **Song** dat het best bij uw niveau past en begint u te oefenen.

Gebruik de Repeat-functie (p. 9) om het liedje herhaaldelijk te spelen.

Wilt u uw basisvaardigheden verbeteren?

Gebruik de oefenpatronen

Begin met liedje 10 van de oefenpatronen in het tabblad **Exercise** om uzelf uit te dagen.

Elk van deze **oefenpatronen** is een kort patroon met één maat. Gebruik de Repeat-functie om het patroon herhaaldelijk te spelen.



Een typische oefencyclus

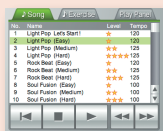
Een typische oefencyclus is dezelfde voor een liedje op elk niveau. De uitleg in deze **toepassingsgids** volgt ook de onderstaande cyclus met vier stappen.

1

Luister aandachtig naar het liedje

Begin door te luisteren naar het voorbeeld van het ingebouwde liedje.

De ingebouwde liedjes bieden verschillende niveaus van beginneling tot gevorderde. Kies dus het liedje dat het best past bij uw niveau.



"Luisteren naar de ingebouwde liedjes" (p. 7)

2

Bekijk de hulpmiddelen

Het drumnotatiescherm toont een balletje dat stuiter op het tempo van de muziek en de afbeelding van elke pad licht op volgens de timing waarop de overeenkomstige pad moet worden bespeeld.

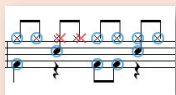


"Bekijken hoe de muziek wordt afgespeeld" (p. 8)

4

Oefen

Als u uw pads bespeelt, verschijnt een "O" op de slagen die overeenkomen met de timing van het liedje en een "X" op de slagen waarvan de timing niet correct is.



Als u het liedje correct hebt leren spelen, gaat u verder naar het volgende liedje. Of u probeert hetzelfde liedje te spelen aan een trager of sneller tempo.

"Uw nauwkeurigheid controleren" (p. 11)

3

Speel

Speel mee op de drums terwijl u naar het liedje luistert.

Het balletje stuiter eenmaal voor elke maat. Bespeel de V-Drums op het ritme van het stuerende balletje.



"Meespelen met de ingebouwde liedjes" (p. 10)

Notatiescherm

Als u de V-Drums Tutor opstart, verschijnt het drumnotatiescherm. Op dit scherm ziet u het stuiterende balletje terwijl u de drums volgens de noten bespeelt.

Schermtabbladen

Gebruik deze tabbladen om te schakelen tussen het **notatiescherm** en het **spelscherm** (p. 8).

Drumnotatie

Dit geeft de drumnotatie weer voor het momenteel geselecteerde liedje.

In het drumnotatiescherm worden de resultaten van wat u speelt, weergegeven met de symbolen "O" en "X" op de notatie.

Pads

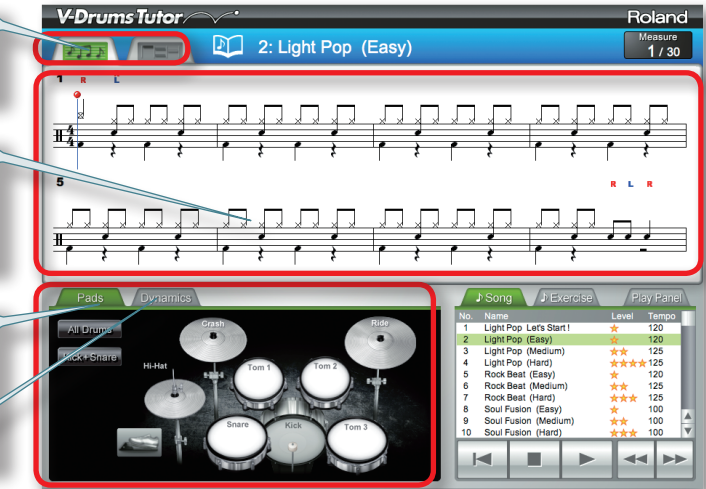
Terwijl de liedjes worden afgespeeld, verschijnen symbolen op de pads die werklinken. Bespeel de drumpads zoals aangegeven door de symbolen die verschijnen.

Door op de pads te klikken, kunt u de pads kiezen die zullen worden afgespeeld.

Dynamics

Dit diagram toont de dynamiek (kracht) weer waarmee u de pads bespeelt.

Gebruik de tabbladen bovenaan om te schakelen tussen **Pads** en **Dynamics**.



Het diagram geeft de dynamiek van elke slag weer.

Hiermee weet u de diagramweergave.



No.	Name	Level	Tempo
1	Light Pop Let's Start!	★	120
2	Light Pop (Easy)	★★	120
3	Light Pop (Medium)	★★★	125
4	Light Pop (Hard)	★★★★	125
5	Rock Beat (Easy)	★	120
6	Rock Beat (Medium)	★★	125
7	Rock Beat (Hard)	★★★	125
8	Soul Fusion (Easy)	★	100
9	Soul Fusion (Medium)	★★	100
10	Soul Fusion (Hard)	★★★	100

De lijsten in de tabbladen Song (liedjes) en Exercise (oefenpatronen)

Hier kunt u een liedje of oefenpatroon selecteren.

Raadpleeg de volgende pagina voor meer informatie.

Play Panel

Hier vindt u de bedieningselementen voor het afspelen van liedjes.

Gebruik de tabbladen bovenaan om te schakelen tussen **Song**, **Exercise** en **Play Panel**.

Geeft het tempo aan.

Gebruik de [▲][▼]-knoppen om het tempo te wijzigen.

Dempt de drumpartij zodat alleen de andere muzikale partijen worden afgespeeld (karaoke voor drums).

Speelt alleen de drumpartij af.

Keert terug naar het originele tempo dat is opgegeven voor het liedje.

Hiermee schakelt u de metronoom in en uit.

Voegt een telling in voordat het afspelen begint.

Activeert het herhaaldelijk afspelen. Als de [A]- en [B]-knoppen zijn ingeschakeld, zal het opgegeven gedeelte herhaaldelijk worden afgespeeld.

Terug naar het begin

Stoppen

Afspelen

Terugspoelen/Vooruitspoelen (1 maat per keer)



1 Luisteren naar de ingebouwde liedjes

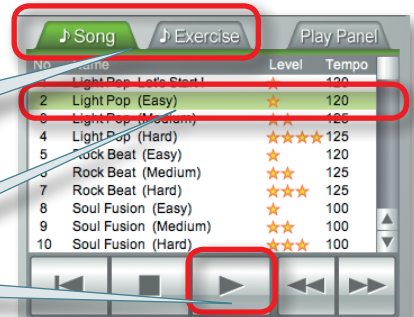
Laten we nu proberen de V-Drums Tutor te gebruiken. Begin door te luisteren naar het liedje dat u hebt gekozen.

1. Selecteer Song of Exercise in het tabblad [Song]/[Exercise].

Als u op het tabblad **[Song]** klikt, verschijnt er een lijst met liedjes.
Als u op het tabblad **[Exercise]** klikt, verschijnt er een lijst met oefenpatronen.

2. Klik in de lijst met liedjes op een van de ingebouwde liedjes.

3. Klik op de [Play]-knop om het liedje af te spelen.



Informatie over de ingebouwde liedjes

De ingebouwde liedjes zijn verdeeld in liedjes (tabblad **Song**) en oefenpatronen (tabblad **Exercise**).

Liedjes zijn ingedeeld volgens hun moeilijkheidsgraad zoals weergegeven in de tabel rechts en het niveau wordt weergegeven in de kolom Level in de lijst met liedjes.

Bent u een beginner?

Begin met nummers 1-9 in de lijst met oefenpatronen (tabblad **Exercise**) om te leren hoe u een basispatroon met 8 maten speelt.

Wilt u gewoon plezier maken?

Begin met een liedje op het tabblad **Song** dat het best past bij uw niveau. Gebruik de Repeat-functie (p. 9) om het liedje herhaaldelijk te spelen.

Wilt u uw basisspeelvaardigheden verbeteren?

Begin met het liedje 10 in de lijst met oefenpatronen (tabblad **Exercise**) om uw vaardigheden te verbeteren. Als u een nieuwe uitdaging wilt, kunt u het tempo wijzigen.

Niveau	Uitleg
★	Gemakkelijk (voor absolute beginners)
★★	Gemiddeld (voor beginners)
★★★	Moeilijk (voor beginners of gevorderden)
★★★★	Zeer moeilijk (voor gevorderden)

Liedjes

U kunt meespelen op de drums met liedjes met verschillende stijlen.

In sommige gevallen bevat hetzelfde liedje drumpatronen voor verschillende moeilijkheidsniveaus, zodat u het niveau kunt kiezen dat het best bij u past.

Oefenpatronen

Hiermee kunt u de hand-voetcoördinatie en het gebruik van de drumstokken oefenen. Wij raden u deze oefenpatronen ook aan als opwarmers voordat u met de liedjes begint te werken.

Elk oefenpatroon is kort en heeft één maat. U kunt de Repeat-functie gebruiken om het patroon herhaaldelijk te oefenen.



Nr.	Niveau	Titel van het liedje	Advies
1-9	★	8-Beat 1-9	Dit is een oefenpatroon om ritmes met 8 maten te leren. Oefen de patronen 1-9 in de opgegeven volgorde. Het ritme met 8 maten is de absolute basis voor het bespelen van de drums. U moet dit onder knie hebben voordat u doorgaat.
10-12	★★- ★★★★	Drill Unison 1-2, Drill Independence	Deze patronen helpen u uw handen en voeten onafhankelijk van elkaar te leren bewegen.
13-15		Drill Kick 1-3	Deze patronen helpen u uw voetvaardigheden te oefenen en te ontwikkelen.
16-18		Drill Accent 1-3	Deze patronen helpen u te oefenen door accenten op verschillende timings te gebruiken.
19		Drill Change Up	Dit patroon is geschikt om te oefenen aan een vast tempo terwijl de noten wijzigen. Let erop dat u een constante slagkracht aanhoudt.
20-21		Drill Auto Up Down 1-2	Door het tempo geleidelijk te verlagen en te verhogen, bouwt u met deze oefeningen uw uithouding op.
22-57	★★- ★★★★	R xxx Basic	Dit zijn basisoefeningen die zijn geselecteerd uit de bekende rudiments (basispatronen) van het drummen. Probeer L/R nauwkeurig aan te slaan terwijl u oefent. Probeer deze zo in te stellen dat deze herhaald wordt en oefen dit talloze keren.
		R xxx Vari 1	Dit zijn arrangementen van basisritmes die u moeten helpen vooruitgang te boeken in uw oefeningen. Zorg ervoor dat u bij het oefenen de juiste hand (L/R) gebruikt. Als u alleen de snare wilt oefenen, klikt u in het gebied met de pads op de snare (p. 10).
		R xxx Vari 2	Dit zijn dezelfde ritmes als Basic, maar met meer pads die u tijdens het oefenen kunt gebruiken.
		R xxx Vari 3	Dit zijn de ritmepatronen van Basic zoals ze worden toegepast op het echte drummen. Beeld u in dat u een liedje speelt terwijl u oefent.

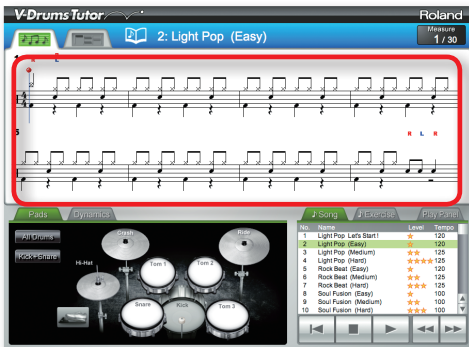
2 Bekijken hoe de muziek wordt afgespeeld

Terwijl het liedje wordt afgespeeld, ziet u een symbool oplichten op het oppervlak van de pads die weerklinken. Kijk hoe het stuijterende balletje de noten volgt en welke pad op elk tijdsinterval moet worden bespeeld.

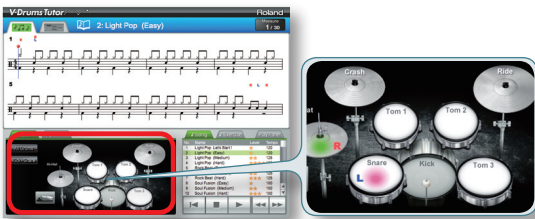
De timing leren waarop de pads moeten worden bespeeld

De uitleg die hier wordt gegeven, heeft betrekking op het gebruik van het drumnotatiescherm. Als u de drumnotatie niet zo goed kent, kunt u ook oefenen met behulp van het "Spelscherm" (p. 8).

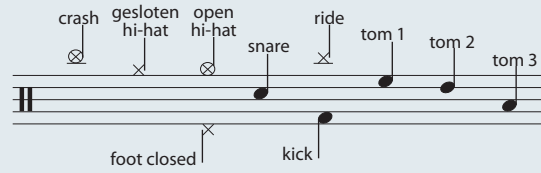
1. Volg het stuijterende balletje en de bewegende verticale lijn in het gebied voor de drumnotatie om de timing te leren waarop de pads moeten worden bespeeld.



2. Kijk hoe elke pad in het gebied met de pads oplicht, en kijk welke pad moet worden bespeeld terwijl u naar de klanken luistert.



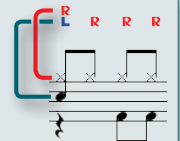
De drumnotatie lezen



- Speel de gesloten hi-hat door op de hi-hatpad te slaan terwijl de hi-hatpedaal is ingedrukt.
- Speel de open hi-hat door op de hi-hatpad te slaan wanneer de hi-hatpedaal niet is ingedrukt.
- Speel het "foot closed"-geluid (voet gesloten) door het hi-hatpedaal heel kort in te drukken.
- Het >-symbool geeft een accent weer. Probeer meer nadruk te leggen wanneer u deze noot speelt.
- **L** staat voor de linkerhand, **R** staat voor de rechterhand. U moet de overeenkomstige pad bespelen.



Als R en L verticaal (boven elkaar) zijn uitgelijnd, zoals weergegeven in de afbeelding, betekent dit dat er twee overeenkomstige noten zijn.



In het voorbeeld hiernaast moet u de hi-hat met uw rechterhand spelen en de snare met uw linkerhand.

Spelscherm

In het spelscherm schuiven balkjes van boven naar beneden om de timing op te geven waarop elke pad moet worden bespeeld. Als u de drumnotatie niet zo goed kent, kunt u oefenen met behulp van deze spelbenadering. De basisfuncties zijn dezelfde als beschreven in het "Notatiescherm" (p. 6).

Balkjes

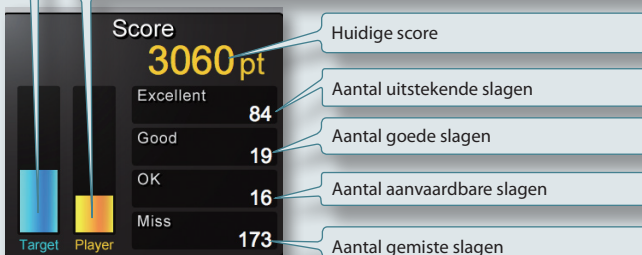
De horizontale lijnen in dit gebied zijn de maatstrep en de maten. Als het afspelen begint, zal het scherm van boven naar beneden schuiven. Op het ogenblik dat een balkje de onderkant van het scherm bereikt, wordt de overeenkomstige drum afgespeeld.

Score

De score geeft de resultaten weer van wat u speelt en wordt berekend volgens de nauwkeurigheid van uw timing.

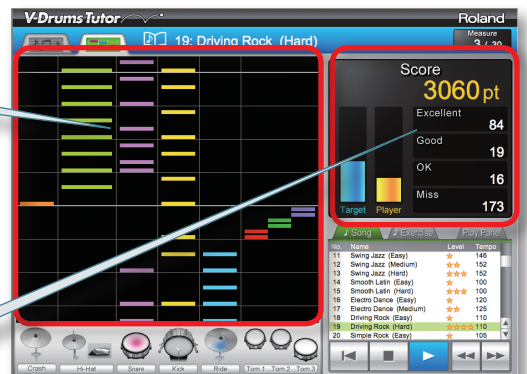
Doelscore (afgebeeld als een staafdiagram)

Huidige score (afgebeeld als een staafdiagram)



Gevalen waarin de score wordt gewist

- Als u op de [Stop]-knop (Stoppen) drukt nadat het afspelen is gestopt
- Als u op de [Delete]-knop (Verwijderen) op uw computer drukt nadat het afspelen is gestopt
- Als u op de [Play]-knop drukt nadat het afspelen is gestopt
- Als u een ander liedje selecteert en zo voort



Instellingen voor herhalen

Gebruik de instellingen voor herhalen als u een liedje of een deel van een liedje herhaaldelijk wilt afspelen.

MEMO

- Als u een oefenpatroon herhaaldelijk wilt afspelen van het begin tot het einde, schakelt u alleen de **[Repeat]**-knop in.
- Als u een liedje herhaaldelijk wilt afspelen, moet u de **[A]/[B]**-knoppen gebruiken om een deel van het liedje herhaaldelijk af te spelen terwijl u oefent.

De **[Repeat]**-knop (Herhalen) gebruiken om een liedje herhaaldelijk af te spelen

Met deze instelling wordt het liedje herhaaldelijk afgespeeld van het begin tot het einde.

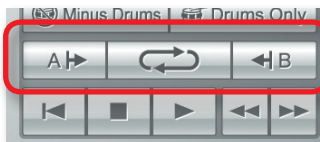


1. Klik in het Play Panel op de **[Repeat]**-knop.

De knop licht op en de herhaalfunctie wordt ingeschakeld.

De **[A]/[B]**-knoppen gebruiken om een deel van een liedje te herhalen

Met deze instelling kunt u het gedeelte opgeven dat wordt herhaald. Het gedeelte tussen A en B wordt herhaaldelijk afgespeeld.



1. Geef de locatie op waarop het herhalen wordt gestart.

1-1. Klik op de **[Fast-forward]**-knop (Vooruitspoelen) om naar de locatie te gaan vanwaar u de herhaling wilt laten starten.

1-2. Klik op de Repeat **[A]**-knop.

De knop licht op en de locatie voor het starten van de herhaling is ingesteld.

Een "A"-herhalingsmarkering verschijnt op de opgegeven locatie op de notatie in het notatiescherm.

2. Geef de locatie op waarop het herhalen zal stoppen.

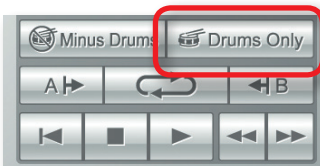
Klik, zoals u dat in stap 1 hebt gedaan, op de Repeat **[B]**-knop om de locatie voor het einde van de herhaling in te stellen.

3. Klik op de **[Repeat]**-knop.

De knop licht op en de herhaalfunctie wordt ingeschakeld.

Alleen de drumpartij afspelen

Als u alleen naar de drumpartij wilt luisteren terwijl u oefent, kunt u de begeleiding dempen zodat alleen de klanken van de drumpartij worden afgespeeld.

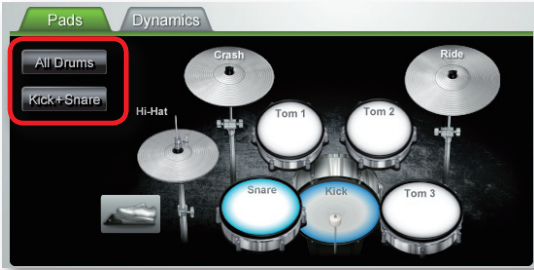


1. Klik op de **[Drums Only]**-knop.

De knop licht op en de functie voor de drumpartij wordt ingeschakeld.

Individuele pads afspelen

Als u specifieke klanken op de kit wilt beluisteren, kunt u de pads selecteren die zullen worden afgespeeld. U kunt bijvoorbeeld alleen de kick en snare selecteren.



1. Klik in het gebied met de pads op de pad of pads die u wilt afspelen.

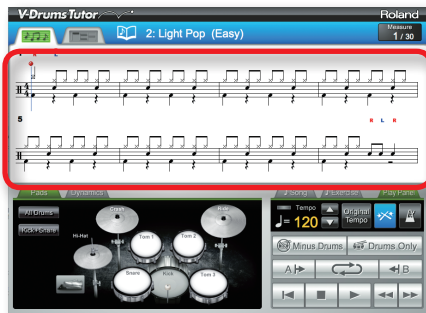
De pad of pads waarop u hebt geklikt, worden weergegeven als geselecteerd.

MEMO

- Klik nogmaals op een pad om de selectie ongedaan te maken.
- U kunt meerdere pads selecteren als u dat wilt.
- Met de **[All Drums]**-knop worden alle pads geselecteerd en met de **[Kick+Snare]**-knop worden alleen de kick en snare geselecteerd.

3 Meespelen met de ingebouwde liedjes

Probeer eerst de drums te bespelen terwijl u luistert naar het liedje dat wordt afgespeeld. Het balletje zal eenmaal stuiten voor elke maat. Bespeel de V-Drums op het ritme van het liedje.



1. Selecteer het liedje waarmee u wilt oefenen.
2. Klik op de **[Play]**-knop (Afspelen) om het afspelen te starten.
3. Bespeel de V-Drums terwijl u naar het liedje luistert.
4. Op het scherm worden de symbolen "O" en "X" in realtime weergegeven om de resultaten van wat u speelt aan te geven.

U kunt uw score bekijken door op dit moment naar het "Spelscherm" (p. 8) om te schakelen.

Het tempo wijzigen

Soms is het beter om aan een trager tempo te oefenen en daarna het tempo geleidelijk te verhogen wanneer u de muziek beter kent.

Gebruik het Play Panel om het tempo aan te passen.



Het tempoveld toont de tempowaarde die is ingesteld voor het momenteel geselecteerde liedje.

1. Gebruik de **[▲]**/**[▼]**-knoppen om het tempo van het momenteel geselecteerde liedje te wijzigen.

MEMO

- Als u op de **[Original Tempo]**-knop (Origineel tempo) drukt, wordt het tempo teruggezet op het originele tempo van het liedje.
- Als u dubbelklikt op de numerieke tempowaarde, kunt u het toetsenbord van uw computer gebruiken om een numerieke tempowaarde in te voeren.

Spelen met de drumpartij gedempt

Hier leest u hoe u de drumpartij kunt dempen zodat u kunt meespelen met de andere gedeelten (karaoke voor drums).



1. Klik op de [Minus Drums]-knop.

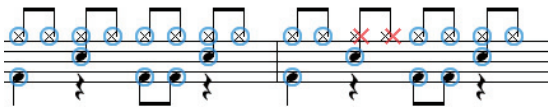
De knop licht op en de functie voor spelen zonder drumpartij wordt ingeschakeld.

2. Klik op de [Play]-knop om het afspelen te starten.

Tijdens het afspelen hoort u alleen de begeleiding.

4 Uw nauwkeurigheid controleren

Als u de V-Drums bespeelt terwijl het liedje wordt afgespeeld, verschijnen de resultaten van wat u speelt op het scherm zoals hieronder wordt afgebeeld.



Als u de pads van de V-Drums bespeelt, verschijnt een "O" om op te geven dat uw timing correct is of een "X" wanneer uw timing niet goed zit.

Gevallen waarin de prestatiegegevens worden gewist

De prestatiegegevens (met de symbolen **O** **X**) worden gewist in de volgende gevallen.

- Als u op de [Stop]-knop (Stoppen) drukt nadat het afspelen is gestopt
- Als u op de [Delete]-toets drukt op uw computer nadat het afspelen is gestopt
- Als u op de [Play]-knop drukt nadat het afspelen is gestopt
- Als u een ander liedje selecteert
enzovoort

Hier eindigt de uitleg over de basisfuncties. U bent nu gereed om met de drums te beginnen oefenen.

Lijst met sneltoetsen

U kunt de V-Drums Tutor-bewerkingen ook uitvoeren met behulp van het toetsenbord van uw computer.

Toets	Actie
Spatiebalk	Het afspelen starten/stoppen
Delete	Het afspelen stoppen De score en de prestatiegegevens wissen
Enter	De locatie van het afspelen naar het begin terugzetten
←/→	Terugspoelen/Vooruitspoelen
W	Het maatnummer invoeren waarop het afspelen wordt gestart
V	Schakelen tussen het drumnotatiescherm en het spelscherm
S	Schakelen tussen Song/Exercise/Play Panel
P	Schakelen tussen de gebieden Pad/Dynamics
U	De prestatiegegevens weergeven/verbergen (O X)
E	Het diagram voor Dynamics wissen

Toets	Actie
	(Song/Exercise) Een song selecteren
↑/↓	(Play Panel) De tempowaarde verhogen/verlagen
G	(Play Panel) Het tempo terugzetten op de originele waarde
T	(Play Panel) Toestaan dat de tempowaarde wordt ingevoerd
L	Liedje openen (standaard-MIDI-bestand)
R	De functie voor herhalen in- en uitschakelen
A	De "A"-herhalingsmarkering instellen/wissen
B	De "B"-herhalingsmarkering instellen/wissen
C	De functie voor aftellen in- en uitschakelen
M	De metronoomfunctie in- en uitschakelen
O	De functie voor spelen zonder drumpartij in- en uitschakelen
D	De functie voor de drumpartij alleen in- en uitschakelen

Toets	Actie
F	Alle pads van de drumpartij selecteren
K	Alleen de kick en snare van de drumpartij selecteren
1	De hi-hat solo in- en uitschakelen
2	De snare solo in- en uitschakelen
3	De kick solo in- en uitschakelen
4	De tom 1 solo in- en uitschakelen
5	De tom 2 solo in- en uitschakelen
6	De tom 3 solo in- en uitschakelen
7	De crash solo in- en uitschakelen
8	De ride solo in- en uitschakelen

MEMO

Als u het spelscherm gebruikt, zijn de toetsen 1-6 vanaf links toegewezen aan de pads in het gebied met de pads en hebben de toetsen 7-8 geen functie.

Uw eigen standaard-MIDI-bestand laden

Selecteer in het menu **File-Open Song (Standard MIDI File)**.

Indelingen voor standaard-MIDI-bestanden

- Indeling: 0 of 1
- Aantal maten: 999 of minder
- Aantal events: 99.999 of minder
- Resolutie: 24 TPQN of hoger

*** V-Drums Tutor geeft het MIDI-kanaal 10 weer voor de drumnotatie. De functies voor de drumpartij alleen en het afspelen zonder drumpartij bevinden zich ook op het MIDI-kanaal 10.**

*** Noten (nootnummers) die niet op de V-Drums kunnen worden gespeeld, worden niet in het drumnotatiescherm of het spelscherm weergegeven (raadpleeg het Help-menu van V-Drums Tutor voor meer informatie). Ook noten met een snelheidswaarde die lager is dan 20, of noten die op een ander MIDI-kanaal dan kanaal 10 werden gecreëerd, kunnen niet worden weergegeven.**

BELANGRIJKE OPMERKINGEN

Cd-rom's gebruiken

- Speel een cd-rom niet af op een conventionele audio-cd-speler. Het geproduceerde geluidsniveau is mogelijk zo hoog dat het permanente gehoorschade kan veroorzaken. Luidsprekers en andere systeemonderdelen worden hierdoor mogelijk beschadigd.
- Voorkom het aanraken of bekrassen van de glanzende onderkant (gecodeerd oppervlak) van de schijf. Beschadigde of vuile cd's worden mogelijk niet correct gelezen. Houd uw schijven proper door een in de handel verkrijgbare cd-reiniger te gebruiken.



Extra voorzorgsmaatregelen

- In sommige gevallen is het niet mogelijk om de gegevens die op een harde schijf werden opgeslagen en verloren zijn gegaan, te herstellen. Roland kan niet aansprakelijk worden gesteld voor dergelijk gegevensverlies.
- Houd het volume van het apparaat op een redelijk niveau om te vermijden dat u uw burenscherm stoort. Misschien gebruikt u liever een hoofdtelefoon en hoeft u zich geen zorgen te maken over uw omgeving.
- Met het oog op productverbetering kunnen de specificaties en/of de inhoud van dit pakket worden gewijzigd zonder voorafgaande kennisgeving.
- De informatie in deze handleiding bevat afbeeldingen waarin de standaardweergave van de display wordt afgebeeld. Het is echter mogelijk dat uw apparaat een nieuwere, verbeterde versie van het systeem bevat (bv. met nieuwe geluiden), zodat de weergave op uw display kan verschillen van de weergave in de handleiding.
- De auteursrechten met betrekking tot de inhoud van dit apparaat (gegevens over golfvormen van het geluid, stijlen, begeleidingspatronen, frasen, audioloops en afbeeldingen) zijn voorbehouden aan Roland Corporation en/of Atelier Vision Corporation. Kopers van dit apparaat mogen deze inhoud gebruiken voor het maken, spelen, opnemen en distribueren van originele muzikale werken. Kopers van dit apparaat mogen deze inhoud NIET extraheren in oorspronkelijke of gewijzigde vorm met als doel het distribueren van opgenomen media van deze inhoud of deze ter beschikking stellen op een computernetwerk.
- Roland en V-Drums zijn gedeponeerde handelsmerken of handelsmerken van Roland Corporation in de Verenigde Staten en/of andere landen.
- De schermbeelden in dit document worden gebruikt volgens de richtlijnen van Microsoft Corporation.
- ASIO is een handelsmerk van Steinberg Media Technologies GmbH.
- Bedrijfsnamen en productnamen die in dit document worden genoemd, zijn gedeponeerde handelsmerken of handelsmerken van hun respectieve eigenaren.

Problemen oplossen

Leest eerst dit hoofdstuk als u problemen ondervindt. Het bevat informatie die u zal helpen de problemen op te lossen. Als de informatie in dit hoofdstuk u niet helpt om de problemen op te lossen, gaat u naar de website van Roland. Hier vindt u mogelijk meer recente informatie (<http://www.roland.com/>).

***Raadpleeg de documentatie die wordt geleverd met uw computer of besturingssysteem als u hulp nodig hebt met betrekking tot de besturingssystemen Windows of Mac.**

Probleem	Controle	Actie
Problemen bij het installeren van V-Drums Tutor		
Kan V-Drums Tutor niet installeren	Hebt u de gebruikersbevoegdheden gecontroleerd waarmee u zich hebt aangemeld bij Windows?	Gebruik een van de volgende gebruikersnamen wanneer u zich wilt aanmelden bij Windows. <ul style="list-style-type: none"> • Een gebruikersnaam van de beheerdersgroep (bv. Administrator) • Een gebruikersnaam met computerbeheerder als accounttype *Raadpleeg de systeembeheerder van uw computer voor meer informatie.
	Is er mogelijk andere software of software in de achtergrond (zoals antivirusprogramma's) actief?	De installatie wordt mogelijk niet correct uitgevoerd als er andere software actief is. Sluit alle andere software voordat u de installatie uitvoert.
Problemen bij het opstarten		
Kan V-Drums Tutor niet opstarten	Is er mogelijk een groot aantal toepassingen actief?	Er is mogelijk onvoldoende geheugen om een andere toepassing te starten. Sluit alle andere toepassingen voordat u deze toepassing start. Als de fout nog steeds optreedt, probeert u de computer opnieuw te starten.
Problemen bij het gebruik van de software		
Geen geluid	Is de stroom ingeschakeld?	Controleer de stroomschakelaars van de luidsprekers of het audioweergavesysteem, en van de klankmodule.
	Hebt u de correcte instellingen gemaakt in Setup-Set Up Devices... ?	Controleer de instellingen die beschreven worden in " 3. Geef de instelling voor Select Audio Output for Playing Practice Songs op. " (p. 4).
	(Als verbinding wordt gemaakt via een USB MIDI-interface) Is de audio-uitgang van uw computer aangesloten op de MIX IN-aansluiting van uw kit?	Het geluid van V-Drums Tutor komt uit uw computer. Als u het geluid in een mix met de drums wilt horen, moet de audio-uitgang van de computer op de MIX IN-aansluiting van uw V-Drums-module aangesloten zijn met behulp van een audiokabel (p. 3).
V-Drums Tutor reageert niet wanneer u de V-Drums bespeelt	(Als de V-Drums-module is aangesloten met behulp van een USB-kabel) Is de V-Drums correct aangesloten?	Zorg ervoor dat de V-Drums verbonden is met de USB-connector van uw computer (p. 3). Installeer het V-Drums-stuurprogramma opnieuw.
	(Als verbinding wordt gemaakt via een USB MIDI-interface) Is de USB MIDI-interface correct aangesloten?	Zorg ervoor dat de USB MIDI-interface verbonden is met de USB-connector van uw computer (p. 3). Installeer het stuurprogramma van de USB MIDI-interface opnieuw. Controleer de verbindingen (MIDI IN en OUT) van de MIDI-kabel (p. 3).
	Zijn de stroombesparingsinstellingen van uw computer uitgeschakeld?	Schakel alle stroombesparingsfuncties uit die op uw computer zijn geactiveerd. Raadpleeg de gebruikershandleiding van uw computer voor meer informatie.
	Biedt de computer of USB-hub voldoende stroomvoorziening?	Indien u een notebook gebruikt die op batterijen werkt, is het mogelijk dat de werking niet stabiel is op bepaalde computermodellen. Sluit in dit geval uw notebook aan op de netstroomadapter.
Problemen bij het laden van een MIDI-bestand		
Kan een MIDI-bestand niet laden	Hebt u een standaard-MIDI-bestand opgegeven dat kan worden geladen?	Controleer of het standaard-MIDI-bestand dat u hebt opgegeven aan de volgende voorwaarden voldoet. <ul style="list-style-type: none"> • Indeling: 0 of 1 • Aantal maten: 999 of minder • Aantal events: 99.999 of minder • Resolutie: 24 TPQN of hoger
Sommige noten worden niet in het drumnotatiescherm of het spelscherm weergegeven	Gebruikt u noten die niet in de notatie kunnen worden weergegeven?	Noten (nootnummers) die niet op de V-Drums kunnen worden gespeeld, worden niet in het drumnotatiescherm of het spelscherm weergegeven (raadpleeg het Help -menu van V-Drums Tutor voor meer informatie). Ook noten met een snelheidswaarde die lager is dan 20, of noten die op een ander MIDI-kanaal dan kanaal 10 werden gecreëerd, kunnen niet worden weergegeven.