

## 使用说明书



# ULTRAPAR UP1200

Professional Die-Cast PAR Spotlight



目录

- 重要的安全须知 ..... 3
- 法律声明 ..... 3
- 保修条款 ..... 3
- 1. 介绍 ..... 5
  - 1.1 在您开始以前 ..... 5
    - 1.1.1 网上登记 ..... 5
  - 1.2 电源连接 ..... 5
- 2. 灯泡 ..... 5
  - 2.1 拆开灯泡盒 / 安装灯 ..... 5
- 3. 镜片 ..... 5
  - 3.1 镜片的装卸 ..... 6
  - 3.2 装上镜片 ..... 6
- 4. 彩片框架 ..... 6
- 5. 清理反光罩 ..... 6
- 6. 悬吊 ULTRAPAR ..... 6
- 7. 技术指数 ..... 6

**CN** 重要的安全须知**警告**电击危险，  
请勿打开机盖

带有此标志的终端设备具有强大的电流，存在触电危险。仅限使用带有 1/4" TS 或扭锁式插头的高品质专业扬声器线。所有的安装或调整均须由合格的专业人员进行。



此标志提醒您，产品内存在未绝缘的危险电压，有触电危险。



此标志提醒您查阅所附的重要的使用及维修说明。请阅读有关手册。

**小心**

为避免触电危险，请勿打开机顶盖（或背面挡板）。设备内没有可供用户维修使用的部件。请将维修事项交由合格的专业人员进行。

**小心**

为避免着火或触电危险，请勿将此设备置于雨淋或潮湿中。此设备也不可受液体滴溅，盛有液体的容器也不可置于其上，如花瓶等。

**小心**

维修说明仅是给合格的专业维修人员使用的。为避免触电危险，除了使用说明书提到的以外，请勿进行任何其它维修。所有维修均须由合格的专业人员进行。

1. 请阅读这些说明。
2. 请妥善保存这些说明。
3. 请注意所有的警示。
4. 请遵守所有的说明。
5. 请勿在靠近水的地方使用本产品。

6. 请用干布清洁本产品。
7. 请勿堵塞通风口。安装本产品时请遵照厂家的说明。
8. 请勿将本产品安装在热源附近，如暖气片、炉子或其它产生热量的设备（包括功放器）。
9. 请勿移除极性插头或接地插头的安全装置。接地插头是由两个插塞接点及一个接地头构成。若随货提供的插头不适合您的插座，请找电工更换一个合适的插座。
10. 妥善保护电源线，使其不被践踏或刺破，尤其注意电源插头、多用途插座及设备连接处。
11. 请只使用厂家指定的附属设备和配件。



12. 请只使用厂家指定的或随货销售的手推车、架子、三角架、支架和桌子。若使用手推车

来搬运设备，请注意安全放置设备，以避免手推车和设备倾倒而受伤。

13. 遇闪电雷鸣或长期不使用本产品时，请拔出电源插头。

14. 所有维修均须由合格的维修人员进行。设备受损时需进行维修，例如电源线或电源插头受损，液体流入或异物落入设备内，设备遭雨淋或受潮，设备不能正常运作或被摔坏。

15. 本设备连接电源时一定要要有接地保护。

16. 若电源插头或器具耦合器用作断电装置，应当保证它们处于随时可方便操作状态。



BEHRINGER, KLARK TEKNIK, MIDAS, BUGERA, 及 TURBOSOUND 均由 MUSIC GROUP (MUSIC-GROUP.COM) 所有。所有的商标均归各自所有人所有。MUSIC GROUP 对任何人因使用本手册包含的全部或部分描述、图片或陈述而遭受的任何损失不承担责任。颜色及规格可能与产品略有差异。MUSIC GROUP 产品只通过授权销售商进行销售。销售商不是 MUSIC GROUP 的代表，无权以明确或隐含的理解或表示约束 MUSIC GROUP。本手册具有版权。未经 MUSIC GROUP IP LTD. 的书面同意，本手册的任何部分均不得为了任何目的，以任何形式或任何方式进行重新制作或转载，其中包括复制或录制。

版权所有，侵权必究。

© 2013 MUSIC GROUP IP LTD.

TRIDENT CHAMBERS, WICKHAMS CAY, P.O. BOX 146, ROAD TOWN, TORTOLA, BRITISH VIRGIN ISLANDS

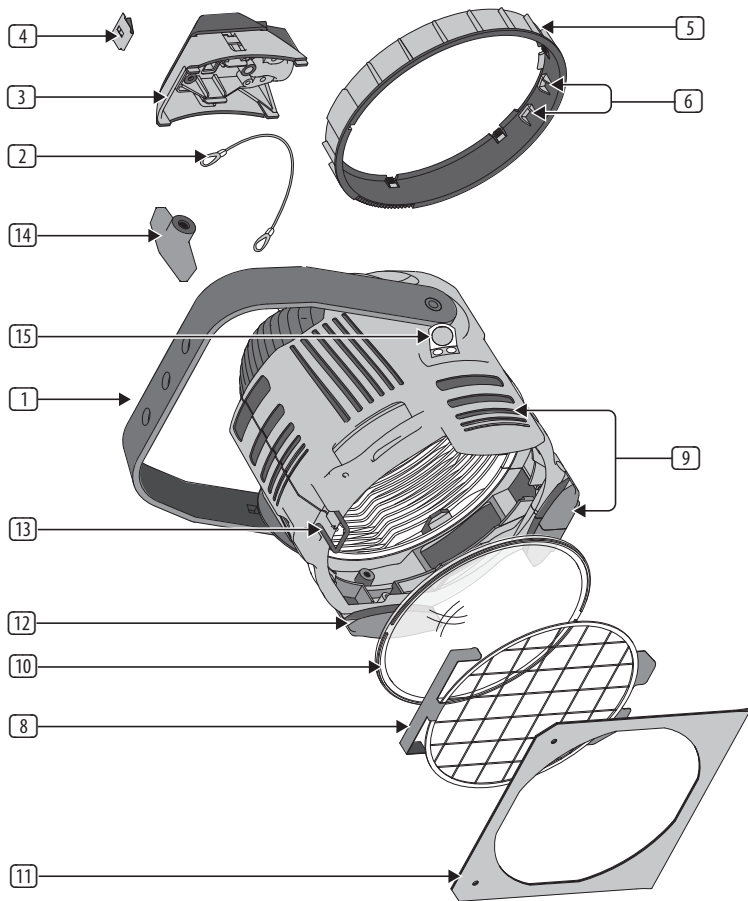
**保修条款**

有关音乐集团保修的适用条款及其它相关信息，请登陆 [www.music-group.com/warranty](http://www.music-group.com/warranty) 网站查看完整的详细信息。

**法律声明**

技术数据和外观如有变更，恕不另行通知，且准确性与实际产品可能有细微差异。

CN



ULTRAPAR UP1200 Exploded View

## 1. 介绍

衷心祝愿您购买了百灵达 ULTRAPAR UP1200, 这是一款一流的聚光灯。它的体积紧凑, 结构牢固, 经久耐用, 还配有各种不同的配件。

### 1.1 在您开始以前

为了确保运输安全, 组装时, 厂方对 ULTRAPAR 进行了仔细的包装。如果外包装有损坏的话, 请立刻检查, 产品本身是否有损坏。

◆ **产品如有损坏, 千万不要将产品直接寄给我们。请马上与销售商和运输公司联系。否则, 您会失去替换和修理的权利。**

#### 1.1.1 网上登记

在购买 BEHRINGER 产品之后, 请您尽可能立即在网站 <http://behringer.com> 进行登记, 并仔细阅读产品质量担保服务规定。

所购买的 BEHRINGER 产品一旦出现故障或损坏, 本公司承诺为您提供及时的产品维修服务。请直接与您的 BEHRINGER 特许经销商联系。若 BEHRINGER 特许经销商不在附近, 您也可直接与本公司的分公司联系。在产品包装里放有联系地址 (全球联系信息 / 欧洲联系信息)。如您所在的国家没有本公司所设的联系处, 可与离您最近的批发商联系。您可在我们的网页上 (<http://behringer.com>) 的技术支持处, 得到批发商的联系地址。

请在登记时, 务必写明您购买产品的日期, 以便本公司能更快更有效地为您提供产品质量的担保服务。

衷心感谢您的合作!

## 1.2 电源连接

在使用 UP1200 以前, 要插上电源。电源插头的负载功率至少要有 2.5 A (220/240 伏)。电线的导线功能有明确的表明。

本聚光灯的电源供应使用交流电 120 伏 / 5A 或 240 伏 / 2.5 A。电源的频率是 50/60 赫兹。

◆ **请注意: 聚光灯一定要有接地的功能。为了您的安全, 请您千万不要去掉聚光灯和电源线的接地功能。**

◆ **安装聚光灯要有专业人员进行。**

## 2. 灯泡

UP1200 所需的卤素灯泡不属于供货范围。您可使用百灵达的 BEHRINGER 575H (575 W, 110 伏/230 伏) 或者其他兼容的配有 G9.5 灯脚的灯泡。请注意, 当地的电压适合使用这一聚光灯。

◆ **如果当地的电压超过规定的电压的话, 灯泡的使用寿命会缩短或损坏。**

### 2.1 拆开灯泡盒 / 安装灯

灯泡坏了以后, 务请马上换用新灯泡。步骤如下:

◆ **在使用过程中, 灯泡会发烫。在更换灯泡的时候, 要先让灯泡冷却。**

- 拔除电源, 松开灯泡盒 ③ (G9.5 插座)。后面的螺丝
- 抽出灯泡盒 ③
- 将灯泡取出, 请不要触摸灯脚
- ◆ **要用手指去触摸灯泡的玻璃。手指印会大大缩短灯泡的使用寿命。安装时, 如手指有碰到灯泡的玻璃的话, 请用酒精或湿布将指印擦掉。**
- 根据不同插座的需要, 请使用随货供应的耐高温的橡皮适配圈
- 将灯泡的 (插座适配圈) 插入灯泡盒 ③ 里的插座。灯泡的底部要完全与灯泡盒有接触
- 关上灯泡盒, 接上来自聚光灯的接地电线 ② 拧紧螺丝
- 请不要用手去触摸反射镜。手指上的油腻会大大降低聚光灯的光学质量

## 3. 镜片

ULTRAPAR 聚光灯配有 4 块玻璃镜片。

◆ **使用 ULTRAPAR 时, 请一定要同时使用保护网格和彩片框架。这样可以避免触摸到发烫的灯泡。在镜片出现破裂情况的时候, 可以防止玻璃碎片。**

镜片的形状决定聚光灯光束的效果 (参见图 3.1)。另外, 还可以使用可旋转的镜片圈, 来调节光束效果。

名称	表面特点	特性
狭光透镜	透明玻璃	15° 圆光束
光点透镜	颗粒玻璃	19° 圆散光束
中泛光透镜	带有琢面的玻璃	21° x 34° 长方形光束
宽中泛光透镜	带有很多琢面的玻璃	30° x 51° 长方形光束

图 3.1: ULTRAPAR 镜片比

◆ **片出现破裂现象或有刮伤的时候, 务请马上换用新的镜片。**

### 3.1 镜片的装卸

- ◇ 在使用聚光灯的时候，镜片会变得很烫。在换镜片的时候，请先让聚光灯冷却。
- 请先拔出电源线，先让聚光灯冷却
- 请将聚光灯放在一个平稳的工作面上。更换镜片不能在悬吊着的聚光灯上进行
- 取下保护网格 (8): 用力按下 2 个弹簧钩环，然后向前取出保护网格
- 在镜片以前，有一个可移动的与镜片转圈相连的夹子 (4)。请转动镜片转圈 (5)，直到夹子到达聚光灯的上方 (在固定架 (3) 的下面)
- 现在，请您将聚光灯向前放到至少 45 度的角度
- 将可移动的夹子向上按，这时，便能取出镜片 (10)

### 3.2 装上镜片

- 将聚光灯向前倾斜，转动镜片转圈 (5)，直到夹子 (4) 到达聚光灯的上方 (在安全固定架 (3) 的下面)
- 放入镜片的时候，请注意，请将镜片的凸面朝前放。镜片的底部要放在镜片转圈突出部分 (6) 的后面
- 将镜片上面部分向后推，直到镜片卡在夹子 (4) 的后面为止
- 安装保护网格 (8): 按下网格上的 2 个弹簧钩环，将网格放在镜片转圈 (5) 的前面。在 ULTRAPAR 的铸体外壳上，有 2 个沟槽，可插入保护网格的“脚”。2 个弹簧钩环要放在安全固定架 (3) 的下面

### 4. 彩片框架

在彩片框架 (11) 里可放入彩色箔片。请安如下的步骤进行:

- 请将安全固定架 (13) 往边上推，这样便可松开聚光灯上方的安全固定架。然后，打开安全固定架，并往后推
- 将彩片框架放入框架槽 (9) 和 (12) 里。框架槽指的是聚光灯最前面的 3 个槽。三面有固定
- 将安全固定架 (13) 往边上推，并将安全固定架往下压紧
- ◇ 请使用能经受高温的彩色箔片!
- ◇ 使用 ULTRAPAR 时，请一定要同时使用保护网格和彩片框架。这样可以避免触摸到发烫的灯泡。在镜片出现破裂情况的时候，可以防止玻璃碎片。

### 5. 清理反光罩

- 拔除电源，取下灯泡盒。参见 2.1 章节
- 取下彩片框架 (11) (第 4 章节) 和镜片 (10) (第 3.1 章节)。这样您便能完全看到反光罩
- 清理反光罩: 使用无油压缩空气或软而不带绒毛的棉布。如果反光罩很脏的话，可用中性肥皂水将棉布弄湿，进行清理。肥皂水的痕迹要清除掉
- 将聚光灯重新装好 (参见 2.1 和 3.2 章节)
- ◇ 不要用擦窗户用的清洁剂来清理反光罩。清洁剂所含的化学成分会损坏反光罩。
- ◇ 不要用纸或粗糙的材料来清理反光罩。这样可避免反光罩被刮伤。
- ◇ 不要用手去摸反光罩。油腻在加温后会留下痕迹，从而导致反光罩的光学质量。

### 6. 悬吊 ULTRAPAR

用安装支架 (1) 可将聚光灯固定安装在脚架上。安装时，请一定要使用 M12 螺丝。另外，再用用安全钢丝固定加固。然后将安全钢丝与聚光灯上的串孔 (15) 连接。聚光灯在被定位以后，要用固定螺丝 (14) 固定。

### 7. 技术指数

功率	575 瓦 (120 伏 / 240 伏)
最高室内温度	Ta = 45°C
最高外壳温度	Tmax = 175°C

#### 尺寸 / 重量

体积 (高度 x 直径)	大约 300 x 237 毫米
重量	大约 4.9 公斤

BEHRINGER 公司始终尽力确保最高的质量水平。必要的修改将不预先通知予以实行。因此设备的技术数据和外观可能与所述说明或插图有所不同。





We Hear You