

Manuel d'utilisation



U-CONTROL UCA202

Ultra-Low Latency 2 In/2 Out USB/Audio Interface
with Digital Output

Table des matières

Consignes de Sécurité	3
Déni Légal	4
Garantie	4
1. Introduction.....	5
2. Configuration Minimale Requise.....	6
3. Commandes et Connexions.....	7
4. Travailler Avec L'UCA202	8
5. Liaisons Audio.....	10
6. Caractéristiques Techniques.....	10

FR Consignes de Sécurité**Attention**

Ce symbole, vous prévient de la présence d'une tension dangereuse à l'intérieur du produit — une tension suffisante pour constituer un risque d'électrocution.

**Attention**

Ce symbole, vous prévient de la présence d'instructions importantes sur l'utilisation et la maintenance du produit dans le manuel fourni. Consultez le manuel du produit.

**Attention**

Pour réduire les risques d'électrocution, veillez à ne pas ouvrir le boîtier du produit. Ce produit ne contient aucune pièce réparable par l'utilisateur. Confiez toutes les réparations à un personnel qualifié.

**Attention**

Pour réduire les risques d'électrocution, veillez à ne pas exposer cet appareil à la pluie ou à l'humidité. Évitez la proximité de toute projection liquide. Veillez à ne placer aucun objet contenant un liquide (vase, verre, etc.), sur l'appareil.

**Attention**

1. Lisez ces instructions.
2. Conservez ces instructions.
3. Respectez toutes les mises en garde.
4. Suivez toutes les instructions.
5. N'utilisez pas l'appareil près d'une source liquide.
6. Nettoyez uniquement avec un chiffon sec.
7. Veillez à ne pas installer près d'une source de chaleur (radiateurs, four, amplificateurs de puissance, etc.).
8. Utilisez uniquement les fixations/ accessoires spécifiés par le fabricant.

9. Confiez toutes les réparations à un personnel qualifié. Faites contrôler votre appareil par un personnel qualifié en cas de panne, en cas de dommage, lorsque le cordon ou la fiche secteur sont endommagés, en cas d'infiltration liquide ou d'un objet dans le boîtier, lorsque l'appareil a été exposé à la pluie ou à l'humidité, lorsqu'il ne fonctionne pas normalement ou après une chute.

10. ATTENTION - Ces instructions de maintenance sont prévues pour être exploitées uniquement par un personnel qualifié. Pour éviter tout risque d'électrocution, veillez à ne pas réparer vous même cet appareil. Suivez scrupuleusement les consignes du mode d'emploi et n'entreprenez aucune opération de réparation (sauf si vous êtes un professionnel qualifié).



DÉNI LÉGAL

MUSIC Group ne peut être tenu pour responsable pour toute perte pouvant être subie par toute personne se fiant en partie ou en totalité à toute description, photographie ou affirmation contenue dans ce document. Les caractéristiques, l'apparence et d'autres informations peuvent faire l'objet de modifications sans notification. Toutes les marques appartiennent à leurs propriétaires respectifs. MIDAS, KLARK TEKNIK, TURBOSOUND, BEHRINGER, BUGERA et DDA sont des marques ou marques déposées de MUSIC Group IP Ltd.
© MUSIC Group IP Ltd. 2015 Tous droits réservés.

GARANTIE

Pour connaître les termes et conditions de garantie applicables, ainsi que les informations supplémentaires et détaillées sur la Garantie Limitée de MUSIC Group, consultez le site Internet music-group.com/warranty.

1. Introduction

Merci de la confiance que vous nous avez prouvée en achetant l'U-CONTROL UCA202. Cette interface audio USB est parfaite comme carte son avec un ordinateur portable et essentielle pour l'enregistrement et la lecture audio dans tout environnement de studio à base d'ordinateur.

Votre UCA202 est compatible Mac et PC. Elle possède une latence extrêmement courte et ne nécessite pas d'installation. Elle est idéale lorsque vous êtes en déplacement, notamment grâce à sa fabrication robuste, à sa taille compacte et à sa sortie casque séparée vous permettant d'écouter vos enregistrements même lorsque vous ne disposez pas de baffles.

Les deux entrées/sorties analogiques et la sortie stéréo numérique de l'UCA202 offrent des possibilités de câblage très variées notamment avec une table de mixage, des baffles actifs ou un casque. L'alimentation électrique de l'interface s'effectue par l'intermédiaire du bus USB et une LED de statut permet de vérifier rapidement si l'UCA202 est correctement câblée à l'ordinateur. Toutes ces fonctionnalités font de l'UCA202 le complément idéal de tout système de MAO.

1.1 Avant de commencer

1.1.1 Livraison

L'UCA202 a été emballée avec le plus grand soin dans nos usines pour lui garantir un transport en toute sécurité. Cependant, si l'emballage vous parvient endommagé, vérifiez qu'elle ne présente aucun signe extérieur de dégâts.

- ❖ **En cas de dommages, ne nous renvoyez PAS l'appareil mais informez votre revendeur et la société de transport sans quoi vous perdrez tout droit aux prestations de garantie.**
- ❖ **Utilisez toujours l'emballage d'origine pour stocker ou expédier votre UCA202.**
- ❖ **Ne laissez jamais d'enfant sans surveillance jouer avec l'appareil ou son emballage.**
- ❖ **Veillez à respecter l'environnement si vous jetez tout ou partie de l'emballage.**

1.1.2 Mise en service

Assurez-vous que la circulation d'air autour de l'appareil est suffisante et ne le posez pas au-dessus d'un ampli de puissance ou à proximité d'un chauffage afin de lui éviter tout problème de surchauffe.

L'alimentation électrique s'effectue par le bus USB en respect des normes de sécurité en vigueur. C'est pourquoi aucun bloc d'alimentation secteur n'est nécessaire.

1.1.3 Enregistrement en ligne

Veuillez enregistrer rapidement votre nouvel équipement BEHRINGER sur notre site Internet <http://behringer.com>. Vous y trouverez également nos conditions de garantie.

Au cas où votre produit tombe en panne, nous tenons à ce qu'il soit réparé dans les plus brefs délais. Pour ce faire, contactez le revendeur BEHRINGER chez qui vous avez acheté votre matériel. Si votre détaillant est loin de chez vous, vous pouvez également vous adresser directement à l'une de nos filiales. Vous trouverez la liste de nos filiales dans l'emballage d'origine de votre produit (« Global Contact Information/European Contact Information »). Si vous n'y trouvez pas de contact pour votre pays, adressez-vous au distributeur le plus proche de chez vous. Vous trouverez les contacts correspondants dans la zone « Support » de notre site <http://behringer.com>.

Le fait d'enregistrer votre produit ainsi que sa date d'achat simplifie grandement sa prise en charge sous garantie.

Merci pour votre coopération !

2. Configuration Minimale Requisite

◆ L'UCA202 est compatible PC et Mac. Son fonctionnement ne nécessite ni installation ni pilotes.

Cependant, votre ordinateur doit posséder la configuration minimale suivante pour pouvoir fonctionner avec l'UCA202 :

PC	MAC
Processeur Intel ou AMD à 1 GHz ou plus	G3 à 300 MHz ou plus
Au moins 128 MB de RAM	Au moins 128 MB de RAM
Interface USB 1.1	Interface USB 1.1
Windows XP ou 2000	Mac OS 9.0.4 ou plus, 10.X ou plus

2.1 Connexion à l'ordinateur

Reliez l'interface UCA202 et votre ordinateur avec le câble USB fourni. La liaison USB transporte également l'alimentation électrique nécessaire au fonctionnement de l'UCA202. Les entrées et sorties de l'interface sont quant à elles destinées au câblage de divers équipements audio.

3. Commandes et Connexions

3.1 Face avant

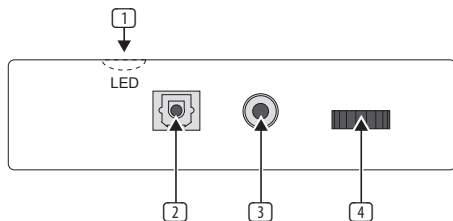



Fig. 3.1 : Face avant UCA202

- 1 La **LED** vous indique le statut de l'alimentation électrique par USB.
- 2 Sortie **DIGITAL OUTPUT** : le connecteur optique Toslink délivre un signal S/PDIF utilisable pour alimenter l'entrée numérique d'un multi-effet par exemple.
- 3 Utilisez la sortie  sur mini-jack pour le câblage d'un casque audio standard.
- 4 Tournez le potentiomètre **VOLUME** pour régler le volume de la sortie casque. Placez-le en butée gauche avant de raccorder votre casque à l'UCA202 afin de lui éviter tout dommage du fait de volumes sonores trop élevés.

3.2 Panneau arrière

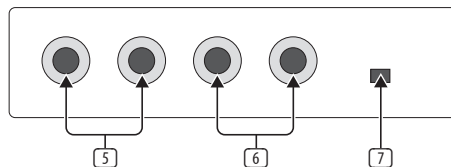


Fig. 3.2 : Panneau arrière de l'UCA202

- 5 Reliez des câbles audio montés en cinch/RCA aux sorties **LINE-OUT**.
- 6 De même, raccordez des câbles audio montés en cinch/RCA aux entrées **LINE-IN**.
- 7 La touche **OFF/ON-MONITOR** active la fonction de monitoring qui route le signal des entrées directement vers la sortie casque.

4. Travailler Avec L'UCA202

4.1 Exemple d'application

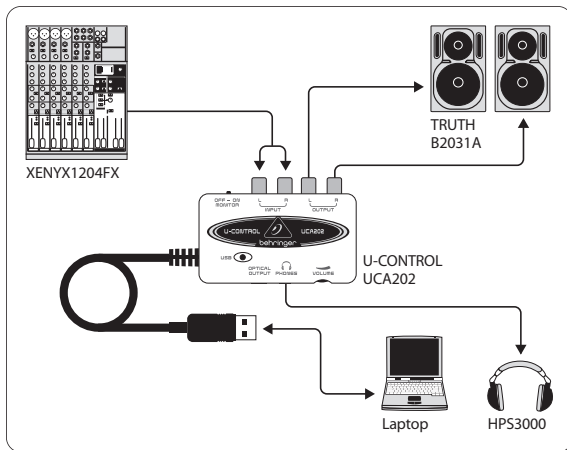


Fig. 4.1 : Exemple de système utilisant l'UCA202

Associée à une console dotée de sous-groupes avec sorties dédiées, l'UCA202 joue le rôle d'interface pour l'enregistrement entre la table de mixage et l'ordinateur. Une telle configuration permet d'enregistrer simultanément plusieurs signaux dans l'ordinateur pendant que ce dernier lit des prises déjà enregistrées et des pistes existantes tout en restituant l'ensemble du processus sur des enceintes de contrôle (moniteurs) ou un casque. L'illustration 4.1 présente une telle configuration.

Reliez les sorties des sous-groupes de la console (sorties ALT 3-4 OUT dans notre exemple) aux entrées ⑥ de l'UCA202. Raccordez les sorties ⑤ de l'interface soit à l'entrée stéréo TAPE INPUT de la console soit à un système d'écoute (moniteurs). Vous pouvez également câbler un casque, le HPS 3000 BEHRINGER par exemple, à la sortie ③ de l'UCA202 ou à la sortie casque de la console. Enfin, établissez la liaison USB entre votre PC ou MAC et l'interface à l'aide du câble USB fourni.

À présent, vous pouvez enregistrer simultanément dans l'ordinateur le signal de plusieurs canaux de votre console (alimentés par un micro, une guitare, un expandeur, etc.) en routant chaque canal à enregistrer sur les sous-groupes ALT 3-4 de la console. Si vous reliez les sorties de l'interface non pas à l'entrée stéréo TAPE INPUT de la console mais aux entrées du canal stéréo 7/8, assurez-vous que le signal de ce canal n'est pas routé sur les sous-groupes mais uniquement

sur le bus général Main Mix (touche MUTE du canal 7/8 de la console UB1204FX-PRO relâchée) sans quoi vous vous exposez à la formation de larsens. Veillez également à sélectionner les sources que vous souhaitez entendre dans la section d'écoute SOURCE de la console (ALT 3-4 + MAIN MIX ou ALT 3-4 + TAPE).

Si vous optez pour la méthode dans laquelle l'interface alimente l'entrée d'un canal de la console, vous pourrez réaliser un retour casque pour les musiciens grâce à un départ auxiliaire du canal (par exemple Aux 1). En ouvrant le départ auxiliaire en question dans les canaux à enregistrer, vous pourrez même mélanger les signaux à enregistrer et le signal de sortie de l'ordinateur dans les retours casque des musiciens. Ainsi, les musiciens pourront entendre au casque leur instrument plus le signal déjà enregistré restitué par l'ordinateur.

5. Liaisons Audio

Sur scène comme en studio, quelle que soit l'application à laquelle vous destinez l'interface UCA202, le câblage audio reste toujours le même :

5.1 Câblage

Munissez-vous de câbles montés en cinch/RCA pour relier l'UCA202 à d'autres équipements audio. Vous pouvez également utiliser un adaptateur mono.

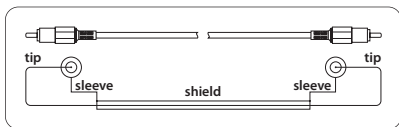


Fig. 5.1 : Câble monté en cinch/RCA

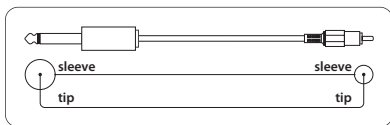


Fig. 5.2 : Adaptateur MONO

5.2 Sortie casque

L'UCA 202 possède une sortie casque compatible avec tout casque audio standard doté d'un connecteur mini-jack stéréo.

6. Caractéristiques Techniques

Line In

Connectors	RCA, unbalanced
Input impedance	approx. 27 k Ω
Max. input level	2 dBV

Line Out

Connectors	RCA, unbalanced
Output impedance	approx. 400 Ω
Max. output level	2 dBV

Digital Output

Socket	Toslink, optical cable
Output format	S/PDIF

Phones Out

Socket	1/8" TRS stereo jack
Output impedance	approx. 50 Ω
Max. output pegel	-2 dBu, 2 x 3,7 mW @ 100 Ω

USB 1.1

Connectors	type A
------------	--------

Digital Processing

Converter	16-bit converter
Sample rate	32.0 kHz, 44.1 kHz, 48.0 kHz

System Data

Frequency response	10 Hz to 20 kHz, ±1 dB @ 44.1 kHz sample rate 10 Hz to 22 kHz, ±1 dB @ 48.0 kHz sample rate
THD	0.05% typ. @ -10 dBV, 1 kHz
Crosstalk	-77 dB @ 0 dBV, 1 kHz
Signal-to-noise ratio	A/D 89 dB typ. @ 1 kHz, A-weighted D/A 96 dB typ. @ 1 kHz, A-weighted

Power Supply

USB connection	5 V $\overline{---}$, 100 mA max.
----------------	------------------------------------

Dimensions / Weight

Dimensions (H x W x D)	approx. 22 x 60 x 88 mm (0.9 x 2.4 x 3.5")
Weight	approx. 0.10 kg (0.2 lbs)

BEHRINGER always takes great care to ensure the highest standard of quality.

Any modifications which may be necessary will be made without prior notification.

Specifications and appearance of the equipment can therefore differ from the details or illustrations shown.



We Hear You

behringer.com

