

Bruksanvisning



ULTRABASS BT108

Ultra-Compact 15-Watt Bass Amplifier with
VTC-Technology and Original 8" BUGERA Speaker

Innehållsförteckning

Tack själv	2
Viktiga säkerhetsanvisningar	3
Friskrivningsklausul	3
1. Inledning	4
1.1 Innan du börjar	4
1.1.1 Leverans.....	4
1.1.2 Driftstart.....	4
1.1.3 Online-registrering.....	4
2. Tips För Kabeldragningen	5
3. Kontrollelement	6
4. Audioanslutningar	7
5. Specifikationer	7

Tack själv

Grattis! Med BT108 har du skaffat en basförstärkare i högsta klass, som i kompakt form ger autentiskt ljud genom beprövad rörförstärkare. ULTRABASS BT108 är speciellt utvecklad för övningsändamål. Med det exakta 4-band-EQ kan du få ditt ljud fulländat. Dess jämna grundljud garanterar den viktigaste förutsättningen vid övning - glädjen!

SE Viktiga säkerhetsanvisningar**Varning**

Uttag markerade med symbolen leder elektrisk strömstyrka som är tillräckligt stark för att utgöra en risk för elchock. Använd endast högkvalitativa, kommersiellt tillgängliga högtalarkablar med förhandsinstallerade ¼" TS-kontakter. All annan installation eller modifikation bör endast utföras av kompetent personal.



Den här symbolen hänvisar till viktiga punkter om användning och underhåll i den medföljande dokumentationen.

Var vänlig och läs bruksanvisningen.

**Försiktighet**

Minska risken för elektriska stötar genom att aldrig ta av höljet upptill på apparaten (eller ta av baksidan). Inuti apparaten finns det inga delar som kan repareras av användaren. Endast kvalificerad personal får genomföra reparationer.

**Försiktighet**

För att minska risken för brand och elektriska stötar ska apparaten skyddas mot regn och fukt. Apparaten går inte utsätts för dropp eller spill och inga vattenbehållare som vaser etc. får placeras på den.

**Försiktighet**

Serviceinstruktionen är enbart avsedd för kvalificerad servicepersonal. För att undvika risker genom elektriska stötar, genomför inga reparationer på apparaten, vilka inte är beskrivna i bruksanvisningen. Endast kvalificerad fackpersonal får genomföra reparationerna.

1. Läs dessa anvisningar.
2. Spara dessa anvisningar.
3. Beakta alla varningar.
4. Följ alla anvisningar.
5. Använd inte apparaten i närheten av vatten.
6. Rengör endast med torr trasa.
7. Blockera inte ventilationsöppningarna. Installera enligt tillverkarens anvisningar.
8. Installera aldrig intill värmekällor som värme-element, varmluftsintag, spisar eller annan utrustning som avger värme (inklusive förstärkare).
9. Ändra aldrig en polariserad eller jordad kontakt. En polariserad kontakt har två blad – det ena bredare än det andra. En jordad kontakt har två blad och ett tredje jordstift. Det breda bladet eller jordstiftet är till för din säkerhet. Om den medföljande kontakten inte passar i ditt uttag, ska du kontakta en elektriker för att få uttaget bytt.

10. Förlägg elkabeln så, att det inte är möjligt att trampa på den och att den är skyddad mot skarpa kanter och inte kan skadas. Ge i synnerhet akt på områdena omkring stickkontakterna, förlängningskablarna och på det ställe, där elkabeln lämnar apparaten, är tillräckligt skyddade.

11. Apparaten måste alltid vara ansluten till elnätet med intakt skyddsledare.

12. Om huvudkontakten, eller ett apparatuttag, fungerar som avstängningsenhet måste denna alltid vara tillgänglig.

13. Använd endast tillkopplingar och tillbehör som angetts av tillverkaren.



förflyttar kombinationen vagn-apparat, för att förhindra olycksfall genom snubbling.

15. Dra ur anslutningskontakten och åskväder eller när apparaten inte ska användas under någon längre tid.

16. Låt kvalificerad personal utföra all service. Service är nödvändig när apparaten har skadats, t.ex. när en elkabel eller kontakt är skadad, vätska eller främmande föremål har kommit in i apparaten, eller när den har fallit i golvet.



17. Kassera produkten på rätt sätt: den här symbolen indikerar att produkten inte ska kastas i hushållssoporna, enligt WEEE direktivet (2002/96/EC) och gällande, nationell lagstiftning. Produkten ska lämnas till ett auktoriserat återvinningsställe för elektronisk och elektrisk utrustning (EEE). Om den här sortens avfall hanteras på fel sätt kan miljön, och människors hälsa, påverkas negativt på grund av potentiella risksubstanter som ofta associeras med EEE. Avfallshanteras produkten däremot på rätt sätt bidrar detta till att naturens resurser används på ett bra sätt. Kontakta kommun, ansvarig förvaltning eller avfallshanteringsföretag för mer information om återvinningscentral där produkten kan lämnas.

FRISKRIVNINGSKLAUSUL

TEKNISKA SPECIFIKATIONER OCH UTSEENDE KAN ÄNDRAS UTAN MEDDELANDE. INFORMATIONEN HÄRI ÄR KORREKT VID TIDPUNKTEN DÅ DEN UTGAVS. ALLA VARUMÄRKEN TILLHÖR RESPEKTIVE ÄGARE. MUSIC GROUP ÅTAR SIG INGET ANSVAR FÖR FÖRLUSTER SOM PERSONER KAN RÅKA UT FÖR OM DE FÖRLITAR SIG HELT ELLER DELVIS PÅ NÅGON BESKRIVNING, NÅGOT FOTOGRAFI ELLER PÅSTÄENDE SOM FINNS HÄRI. FÄRGER OCH SPECIFIKATIONER KAN VARIERA NÅGOT BEROENDE PÅ PRODUKT. MUSIC GROUP-PRODUKTER SÄLJS ENDAST AV AUKTORISERADE FÖRSÄLJARE. LEVERANTÖRER OCH FÖRSÄLJARE ÄR INTE OMBUD FÖR MUSIC GROUP OCH HAR ABSOLUT INGEN BEFOGENHET ATT BINDA MUSIC GROUP TILL NÅGOT UTTRYCKLIGT ELLER UNDERFÖRSTÅTT ÅTAGANDE ELLER REPRESENTATION. DENNA MANUAL ÄR UPPHOVSRÄTTSSKYDDAD. INGEN DEL AV DENNA MANUAL FÅR REPRODUCERAS ELLER ÖVERFÖRAS I NÅGON FORM ELLER PÅ NÅGOT SÄTT, ELEKTRONISKT ELLER MEKANISKT INKLUSIVE FOTOKOPIERING OCH INSPELNING AV NÅGOT SLAG, FÖR NÅGOT SYFTE UTAN UTTRYCKLIG SKRIFTLIG TILLÅTELSE AV MUSIC GROUP IP LTD.

ALLA RÄTTIGHETER FÖRBEHÅLLES.

© 2013 MUSIC Group IP Ltd.

Trident Chambers, Wickhams Cay, P.O. Box 146, Road Town, Tortola, British Virgin Islands

1. Inledning

VTC Virtuellt rörkoppling

Den specialutvecklade VTC Virtuella rörkopplingen, ger ditt basljud den klassiska rörförstärkarens enastående Vintage-karaktär.

Jam it!

Tack vare anslutningen för cd-spelare är BT108 den ultimativa övningsförstärkaren, för den ger dig en busenkel möjlighet att jamma till dina älskade cd-skivor. Om du inte vill att någon lyssnar eller om du inte vill störa någon, går det naturligtvis lika bra över dina hörlurar. BEHRINGER HPS3000 är t.ex. utmärkt lämpade för detta.

En glädje för livet!

Elektroniken i din ULTRABASS BT108 är väl skyddad i ett robust stålhölje. Höljet består av finaste trä, överdragen med motståndskraftig vinyl. Ist. Inte ens hårdaste scenliv kan få din BT108 att lämna dig i sticket.

- ♦ Följande bruksanvisning ska göra dig bekant med manöverelementen, så att du lär känna och behärska förstärkarens alla funktioner. När du har läst igenom bruksanvisningen noggrant, ber vi dig att spara den så att du vid behov kan läsa den på nytt.

VARNING!

- ♦ Vi vill göra dig uppmärksam på att höga ljudstyrkor kan skada din hörsel och/eller dina hörlurar. Vrid alla volymreglage till noll (längst till vänster), innan du kopplar in apparaten. Tänk alltid på att ställa in en rimlig ljudstyrka.

1.1 Innan du börjar

1.1.1 Leverans

BT108 har förpackats med omsorg hos tillverkaren för att den skulle få en säker transport. Om kartongen trots detta skulle vara skadad bör du genast kontrollera om apparaten uppvisar synliga skador.

- ♦ Om apparaten skulle vara skadad, ska du INTE skicka tillbaka den till oss, utan i stället kontakta handlaren och transportföretaget. I annat fall kan alla ersättningsanspråk bli ogiltiga.
- ♦ Använd alltid originalkartongen för undvika skador vid förvaring eller transport.
- ♦ Låt aldrig barn leka ensamma med apparaten eller förpackningsmaterialet.
- ♦ Var vänlig avlägsna förpackningsmaterialet på miljövänligt sätt.

1.1.2 Driftstart

Se alltid till att apparaten har tillräcklig lufttillförsel och ställ inte upp ULTRABASS BT108 nära någon värmekälla, så att du undviker överhettning.

- ♦ Kom ihåg att alla apparater absolut måste vara jordade. Med tanke på din egen säkerhet ska du aldrig avlägsna jordningen från apparaten eller nätkabeln och inte heller göra den överksam. Apparaten måste alltid vara ansluten till elnätet med intakt skyddsledare.

1.1.3 Online-registrering

Glöm inte registrera din nya BEHRINGER-produkt så fort som möjligt när du köpt den på www.behringer.com (eller www.behringer.de) och läs noggrant igenom garantivillkoren.

BEHRINGER lämnar ett års* garanti från och med köpdatum på material- eller bearbetningsfel. De fullständiga garantivillkoren hittar du på vår hemsida, www.behringer.com (eller på www.behringer.de).

Skulle det bli något fel på din BEHRINGER-produkt ska vi naturligtvis se till att det repareras så snart som möjligt. I ett sådant fall ber vi dig gå direkt till den affär där du köpt BEHRINGER-produkten. Finns det ingen BEHRINGER-återförsäljare i närheten där du bor kan du vända dig till något av våra filialkontor. I produktens originalförpackning ligger en lista med kontaktadresser till alla våra filialkontor (Global Contact Information/European Contact Information). Finns det ingen kontaktadress för Sverige ber vi dig kontakta närmaste generalagent. I supportdelen på vår hemsida www.behringer.com hittar du sådana kontaktadresser.

I ett garantifall kan vi hjälpa dig snabbare om du har registrerat din produkt med köpdatum hos oss.

Tack så mycket för din medverkan!

*För kunder inom den europeiska unionen kan härför andra bestämmelser gälla. Närmare upplysningar erhåller EU-kunder av BEHRINGER Support Tyskland.

2. Tips För Kabeldragningen

Bilderna 2.1 och 2.2 visar dig hur du ansluter din bas med basförstärkaren.

Om du vill använda en effektapparat för att prova ut skeva, utdragna ljud (t.ex. BEHRINGER XV-AMP PRO), kan du ansluta din bas direkt till apparatens ingång (input). Från effektenhetens utgång (Output) till förstärkaringången behöver du naturligtvis ytterligare en kabel.

Har du en elektronisk gitarrstämme bör du koppla in denna före effektenheten för att inte gitarrstämman ska irriteras av effektsignalen.

X V-AMP: ingen extra gitarrstämme krävs.

- ◆ Förstärkarens högtalare stängs av automatiskt när du sticker in proppen till hörlurarna [8].

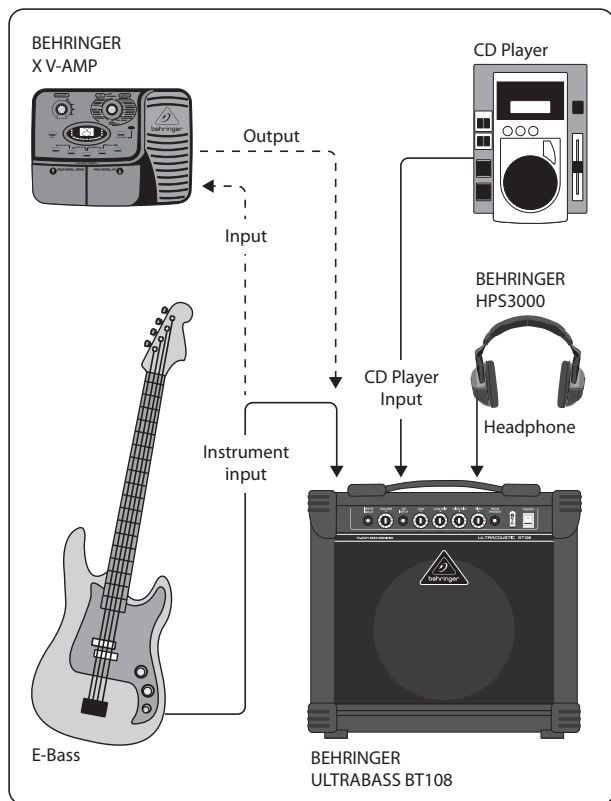


Fig. 2.1: Exempel på uppkoppling med ULTRABASS BT108

Bild 2.2 har vi gjort ett förslag, hur du förstärker ljudet från BT108 genom en sånganläggning eller en liten PA. Så kan du använda din förstärkare även för live-uppträdanden eller repetitioner med ett band.

SE

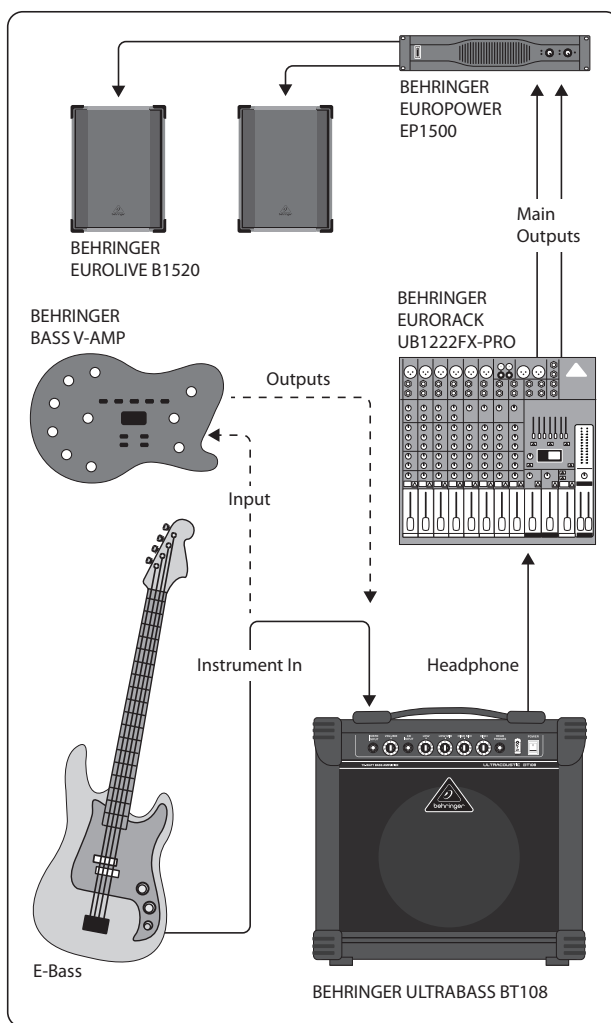


Fig. 2.2: Live-upkoppling

SE 3. Kontrollelement

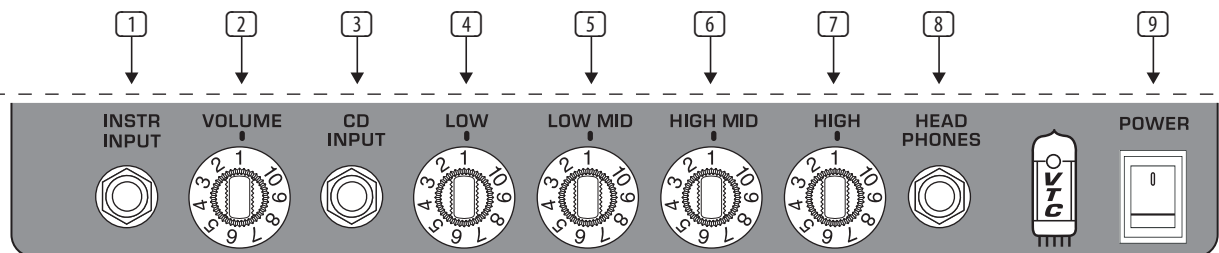


Fig. 3.1: Kontroller på ramsidan

- 1 Till **INST. INPUT**-anslutningen ansluter du din bas. Det gör du med en normal 6,3 mm teleproppanslutning.
- 2 Genom **VOLUME**-reglaget bestämmer du instrumentkanalens ljudstyrka. För att ändra ljudnivåförhållandet mellan instrument och CD, använd helt enkelt instrumentets ljudstyrkereglage.
- 3 Vid **CD INPUT** kan du ansluta utgången från cd-spelare, kassettdäck, cd- eller md-walkman. På så sätt kan du spela musik-CD's eller också CD's till en basbursbok och samtidigt öva med dem.

Jacket är ett 6,3 mm stereojack. Skulle din cd-spelare bara ha cinch-utgångar, behöver du en adapterkabel. En sådan adapter eller adapterkabel bör varje musikaffär kunna skaffa fram utan problem. Illustration 4.3 i kapitel 4. "AUDIOANSLUTNINGAR" visar hur en sådan adapter bör se ut. Du kan även använda en monokabel (fig. 4.4), utan att förstärkare eller cd-spelare tar skada.

- 4 Med **LOW**-regleringen kan du höja eller sänka basfrekvenserna.
 - 5 Med **LOW MID**-reglaget kan du höja eller sänka de djupa mellanfrekvenserna.
 - 6 **HIGH MID**-reglaget möjliggör höjning eller sänkning av den högre mellanfrekvensen.
 - 7 **HIGH**-regleringen styr de höga frekvenserna. Härigenom kan du låta basen klinga något "vassare".
 - 8 Till **HEADPHONE**-uttaget kan du ansluta dina hörlurar. När du använder hörlursanslutningen kopplas högtalaren bort.
- ♦ Signalen från hörlursutgången kan även kopplas upp till en mixer eller en sånganläggning. Förbind då hörlursutgången från BT108 med Line-ingången (LINE IN) på en mixer (t.ex. BEHRINGER EURORACK UB1222FX-PRO). Använd här en monokabel.
 - ♦ Hos många hörlurar kan för hög ljudstyrka leda till distortion i hörlurarna. I sådana fall ber dig då vrida tillbaka VOLUME-reglaget något tills distortionen försvinner i hörlurarna.

- 9 Med **POWER**-omkopplaren tar du din BT108 i drift. POWER-omkopplaren ska stå frånslagen (inte intryckt) när du ansluter apparaten till elnätet.
- ♦ **Tänk på: POWER-omkopplaren skiljer inte försäkraren helt från elnätet när den slås från. För att skilja apparaten helt från nätet, var god dra ut nätkontakten, från vägguttaget eller från apparaten. Förvissa dig om att nät- resp. apparatkontakten är i perfekt skick vid inkopplingen. Om du inte använder apparaten under en längre tid, dra ut nätkontakten.**

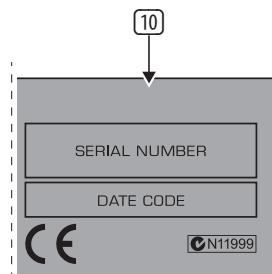


Fig. 3.2: Baksida: serienummer

10 SERIENUMMER.

Vid alla inställningar gäller: Egenklngen för din bas, formar naturligt detta ljud. Därför kan vi här bara ge tips för att nlerlätta starten.

- ♦ **De flesta basgitarer klingar bäst då deras ljudstyrkereglage och tonreglaget är uppskruvade så högt som möjligt.**

Exprimentera med alla reglage för att samla erfarenhet och för att förändra ljudet enligt din egen smak. Många erfarna basister noterar de utprovade inställningarna eller markerar dessa på förstärkaren med tape för att blixtsnabbt hitta dem åter.

4. Audioanslutningar

In- och utgångar till BEHRINGER ULTRABASS BT108 utgörs av 6,3 mm telejackkuttag. Noggrannare informationer om dessa finner du i kapitel 5. "Tekniska data".

- ♦ **Var vänlig tänk på att alla apparater undantagslöst måste vara jordade. För din egen säkerhet får du aldrig någonsin avlägsna jordanslutningen i apparaterna eller nätkabeln eller sätta den ur funktion på annat sätt!**

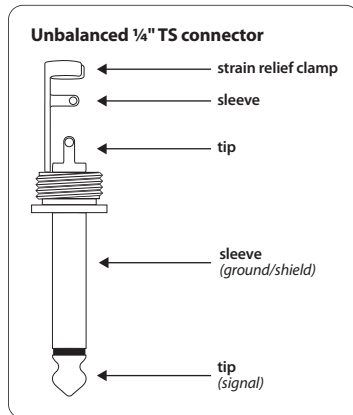


Fig. 4.1: Uppkoppling i en monopropptill INSTRUMENT INPUT

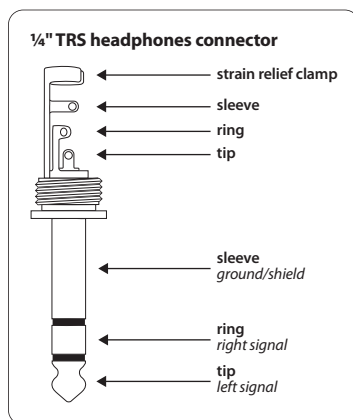


Fig. 4.2: Kabelanslutning för en stereoanslutningskontakt med fasthakning för hörlurar och CD INPUT.

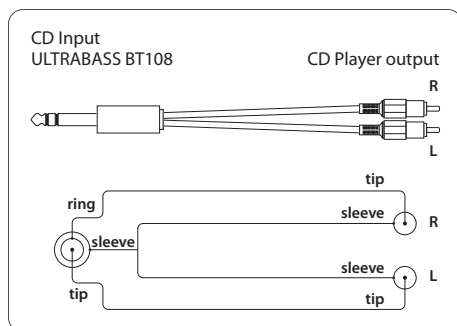


Fig. 4.3: Adapterkabel stereo

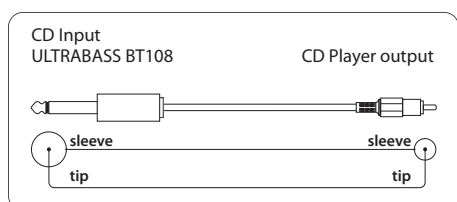


Fig. 4.4: Adapterkabel mono

5. Specifikationer

SE

Audioingångar

Instrumentingång Anslutning	6,3 mm monojack
CD-/Audio-ingång Anslutning	6,3 mm stereojack

Utgång

Hörlursutgång Anslutning	6,3 mm stereojack
--------------------------	-------------------

Systemdata

Slutstegseffekt	15 Watt
-----------------	---------

Högtalare

Typ	8" Special Custom-Made-Högtalare
Impedans	4 Ω
Belastbarhet	20 Watt

Strömförsörjning

Nätspänning

Usa/Kanada	120 V~, 60 Hz
U.K./Australien	230 V~, 50 Hz
Kina	220 V~, 50 Hz
Europa	230 V~, 50 Hz
Japan	100 V~, 50 - 60 Hz

Mått/Vikt

Mått (H x B x D)	ca 322 x 357 x 162 mm
Vikt	ca 5,6 kg

BEHRINGER anstränger sig ständigt för att säkra högsta möjliga kvalitetsnivå. Nödvändiga ändringar genomförs utan föregående besked. Uppgifter om apparater som tekniska data och utseende kan därför komma att avvika från framställningen i denna bruksanvisning.



We Hear You