



Sibelius[®] 7

Nouveautés

Édition 7.0
Juillet 2011

Nouveautés de Sibelius 7, par Daniel Spreadbury.

Ouvrez la boîte de dialogue **À propos de Sibelius** pour obtenir la liste complète de l'équipe de développement et les autres crédits.

Nous adressons nos remerciements à tous ceux (trop nombreux pour être cités) qui nous ont envoyé des commentaires utiles et des suggestions concernant Sibelius et sa documentation.

Mentions légales

Ce produit est sujet aux termes et conditions d'un contrat de licence de logiciel.

Le présent guide est assorti d'un copyright © 2011 par Avid Technology Inc., (ci-après « Avid »). Tous droits réservés. En vertu des lois sur le copyright, toute duplication même partielle de ce guide doit faire l'objet de l'assentiment écrit préalable d'Avid.

Avid, Sibelius et Scorch sont des marques déposées d'Avid Technology, Inc. aux États-Unis, au Royaume-Uni et dans d'autres pays. Toutes les autres marques commerciales citées sont réputées appartenir à leurs détenteurs respectifs.

Les spécifications, configuration système, disponibilité et fonctionnalités du produit sont susceptibles d'être modifiées sans avertissement préalable.

Commentaires sur le présent document

Nous cherchons toujours à améliorer notre documentation. Si vous avez des commentaires, corrections ou suggestions à ce titre, n'hésitez pas à nous envoyer un e-mail à l'adresse **docs@sibelius.com**.

Table des matières

Introduction.....	4
Interface utilisateur.....	5
Lecture.....	11
Exportation MusicXML.....	14
Saisie de notes.....	15
Texte et typographie.....	17
Importation et exportation d'images.....	22
Autres modifications et améliorations.....	24
Raccourcis clavier.....	28

Introduction

Merci d'avoir acheté Sibelius 7, dernière version du logiciel de notation musicale le plus vendu au monde. Sibelius 7 est suffisamment sophistiqué pour répondre aux attentes des plus grands compositeurs, arrangeurs et éditeurs, tout en restant assez simple pour les débutants et les étudiants.

Une interface utilisateur inédite orientée tâche facilite votre travail. Produisez des partitions d'une clarté exceptionnelle grâce à une bibliothèque de sons exclusive de qualité professionnelle. Collaborez plus facilement grâce à une prise en charge intégrale du format d'échange MusicXML et d'autres options de partage. Toutes ces innovations (et de nombreuses autres encore) font de Sibelius 7 l'outil de notation musicale le plus rapide, intuitif et simple d'utilisation.

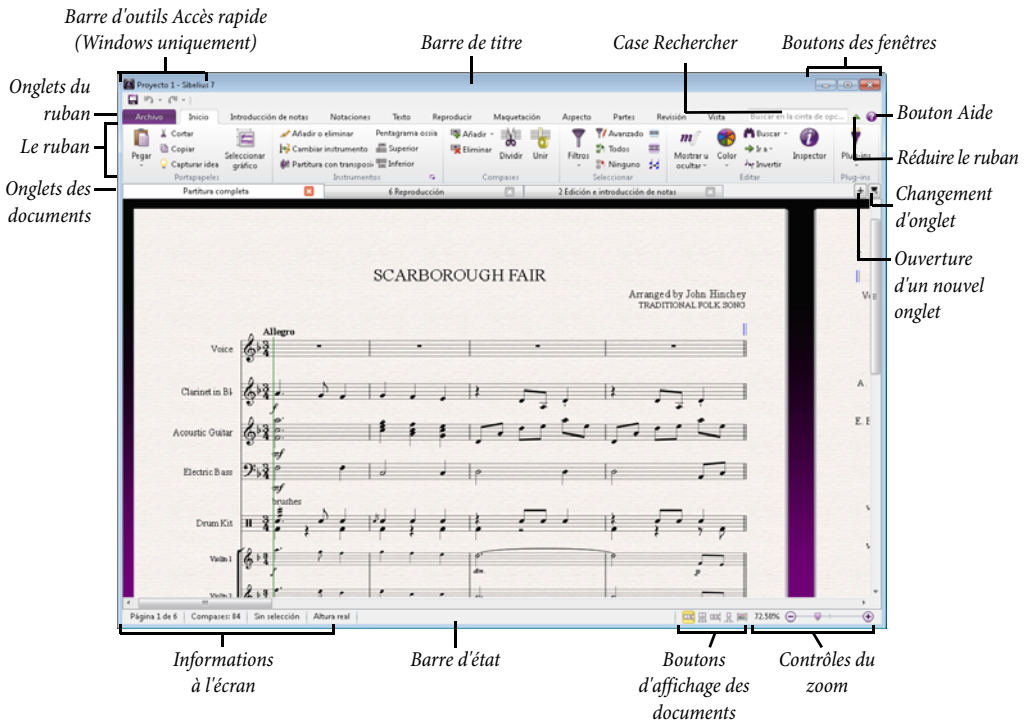
Dans les pages suivantes, vous pourrez découvrir les modifications et améliorations apportées à cette version. Pour plus d'informations, des liens vous indiqueront les sections pertinentes du Guide de référence exhaustif de Sibelius 7.

Nous espérons sincèrement que vous apprécierez Sibelius 7 !

Interface utilisateur

Sibelius 7 introduit une refonte radicale de l'interface utilisateur : davantage adaptée aux systèmes à affichage unique (notebooks, portables, systèmes à écran fixe comme l'iMac), elle utilise la méthode moderne Single Document Interface (SDI) et ajoute une vue des documents par onglets.

En outre, les anciens menus et barres d'outils de Sibelius ont été remplacés par une nouvelle barre d'outils à onglets appelée ruban, qui permet de regrouper plus logiquement les fonctionnalités. Ainsi, les utilisateurs débutants comme expérimentés peuvent utiliser le programme plus efficacement. Sur Mac, un ensemble de menus principaux reste présent.



Interface SDI

Les versions précédentes de Sibelius employaient une interface MDI (Multiple Document Interface), commune aux applications Windows et Mac. Le mode MDI comporte généralement un ensemble d'outils unifié qui s'applique à tous les documents ouverts, chaque document étant affiché dans une zone client (ex. l'arrière-plan gris qui apparaît quand vous lancez Sibelius 6 ou antérieur pour la première fois sous Windows). Par ailleurs, la plupart des applications MDI affichent une seule entrée dans la barre des tâches Windows, quel que soit le nombre de documents ouverts. De ce fait, l'utilisateur peut avoir des difficultés à passer d'un document ouvert à un autre.

À l'inverse, une application employant une interface SDI (Single Document Interface) utilise généralement une fenêtre principale séparée par document afin que chacun apparaisse dans la barre des tâches Windows. Il est ainsi plus facile de retrouver un document ouvert et de basculer de l'un à l'autre. En outre, chaque fenêtre de document est généralement indépendante : toutes les barres d'outils nécessaires sont intégrées directement à chaque fenêtre.

Interface TDI

Outre le mode SDI, Sibelius emploie maintenant une interface TDI (Tabbed Document Interface) que connaissent tous les utilisateurs de navigateurs Internet modernes. Chaque fenêtre TDI affiche un ou plusieurs onglets, chacun contenant une vue du conducteur, une partie dynamique ou encore une version enregistrée du conducteur (voire, pour couper les cheveux en quatre, une partie dynamique d'une version enregistrée du conducteur).

Pour ouvrir un nouvel onglet, cliquez sur le bouton **+** à droite de la barre d'onglets : un menu apparaît qui répertorie toutes les parties dynamiques de la partition actuelle ainsi que toute version enregistrée. Si vous avez ouvert l'une de ces versions, un sous-menu correspondant apparaît qui répertorie les parties dynamiques de cette version. Choisissez une partie dynamique, une version enregistrée ou une partie dynamique appartenant à une version pour ouvrir un nouvel onglet contenant cette vue.

Il est aussi possible d'ouvrir un nouvel onglet en faisant une sélection dans le conducteur puis en appuyant sur **W** : un onglet affiche alors la première partie dynamique contenant l'objet sélectionné (si cet onglet n'existe pas, il est créé).

Vous pouvez également ouvrir une nouvelle fenêtre affichant le contenu de l'onglet actuel en choisissant **Nouvelle fenêtre** dans le menu **+**. Vous pouvez voir le même menu en faisant un clic droit n'importe où dans la barre d'onglets du document.

Pour basculer rapidement vers n'importe quel onglet ouvert, choisissez l'onglet voulu dans le menu qui apparaît quand vous cliquez sur le bouton à droite du bouton **+**. Pour passer à l'onglet suivant, appuyez sur **Ctrl+Tab** (Windows) ou **Ctrl+Tab** (Mac) ; pour revenir à l'onglet précédent, appuyez sur **Ctrl+Maj+Tab** (Windows) ou **Maj+Ctrl+Tab** (Mac).

Pour fermer un onglet, appuyez sur **Ctrl+W** ou **⌘W**, ou encore cliquez sur l'onglet avec le bouton central de la souris (si votre souris en est équipée). Pour fermer tous les onglets et la fenêtre du document, appuyez sur **Ctrl+Maj+W** ou **⌘⇧W**. Pour fermer toutes les fenêtres de documents, appuyez sur **Ctrl+Alt+W** ou **⌘⇧W**.

Quand vous rouvrez une partition dans une nouvelle session, Sibelius rétablit tous les onglets et fenêtres ouverts précédemment, ainsi que les tailles et emplacements de chaque fenêtre.

Ruban

Le *ruban* est la grande bande de boutons de commandes qui apparaît en haut de la fenêtre Sibelius. Il regroupe toutes les fonctions du programme, organisées par tâche. Si vous connaissez les versions récentes de Microsoft Office pour Windows ou Mac, cette interface par ruban vous sera familière.

Le ruban offre de nombreux avantages par rapport à une interface plus traditionnelle avec menus et barres d'outils : il permet d'intégrer un ensemble de commandes plus riches et d'effectuer beaucoup plus d'opérations directement, sans avoir à ouvrir des boîtes de dialogue ; chaque commande dispose de sa propre icône, de sa description textuelle, de son *infobulle* exhaustive ; chaque fonctionnalité possède son propre raccourci clavier (appelé *touche menu*).

Si vous craignez d'avoir du mal à trouver telle ou telle fonctionnalité, rassurez-vous : la case **Trouver dans le ruban** en haut à droite vous facilite l'accès à n'importe quelle fonction. Saisissez votre recherche dans cette case et Sibelius renverra des suggestions par ordre décroissant de pertinence. Sélectionnez la fonctionnalité voulue avec les touches ↑/↓, puis appuyez sur **Entrée** pour y accéder directement ; ou appuyez sur **Maj+Entrée** pour y accéder et l'exécuter immédiatement.

Pour en savoir plus,  **Utilisation du ruban** dans le Guide de référence.

Barre d'état

Au bas de chaque fenêtre Sibelius figure une nouvelle barre d'état qui contient des informations à gauche et des commandes pratiques permettant de modifier le niveau de zoom ainsi que l'affichage de la page à droite.

Les informations indiquées sont comme suit, de gauche à droite : la page actuelle et le total de pages ; le total de mesures ; la plage de la sélection en cours, le cas échéant ; le timecode de la sélection en cours ; les hauteurs des notes sélectionnées (ou de la première note/accord d'un passage si vous avez sélectionné un passage) ; l'harmonie de l'accord constitué par toutes les notes sélectionnées en début de passage, sur plusieurs portées au besoin, affichée sous forme de symbole d'accord ; une description de l'opération en cours (ex. **Éditer le passage** ou **Éditer le texte**) ; affichage de la vue actuelle en hauteur réelle ou transposée (écrite) ; activation/désactivation de **Mise en page** ▶ **Masquage des portées** ▶ **Ciblage de portées** ; activation/désactivation de la mise en page magnétique pour les objets sélectionnés ; et enfin police et taille de l'objet de texte sélectionné.

L'extrémité droite de la barre d'état comporte un curseur entouré de 2 boutons, qui vous permet de modifier facilement le niveau de zoom de la vue actuelle. À gauche de ce curseur, le niveau de zoom en cours est affiché sous forme de pourcentage.

À gauche encore, un ensemble de boutons vous permet de basculer rapidement entre les différents types de vues, par exemple afficher les pages de votre partition en vis-à-vis horizontalement ou en mode Panoramique. Ces boutons sont également accessibles sur l'onglet **Affichage** du ruban.

Panneaux

Plusieurs fenêtres flottantes dans les versions précédentes de Sibelius ont été transformées en panneaux ancrables. Les fenêtres Table de mixage, Manche et Clavier apparaissent ainsi ancrées par défaut au bas de l'écran (vous pouvez, si vous préférez, les ancrer en haut, sous le ruban) ; quant à la fenêtre Idées, elle est ancrée par défaut à gauche de l'écran (et peut là encore être ancrée à droite, selon vos goûts). Vous pouvez par ailleurs détacher l'un de ces panneaux en le glissant depuis sa position d'ancrage.

Il n'est pas possible d'ancrer les fenêtres Navigateur, Pavé et Vidéo. La fenêtre de lecture, elle aussi non ancrable, a été renommée Transport pour plus de cohérence avec les autres applications, mais aussi pour éviter toute confusion avec l'onglet **Lecture** du ruban qui contient la plupart des options d'exécution.

La fenêtre Parties a été supprimée et remplacée par l'onglet **Parties** du ruban (☞ **9.1 Travailler avec des parties** dans le Guide de référence). De même, la fenêtre Propriétés a été remplacée par une fenêtre contextuelle nommée Inspecteur (☞ **2.11 Inspecteur** dans le Guide de référence).

Pour afficher ou masquer les panneaux, utilisez les commandes du menu **Affichage ▶ Panneaux** du ruban (☞ **11.4 Panneaux** dans le Guide de référence).

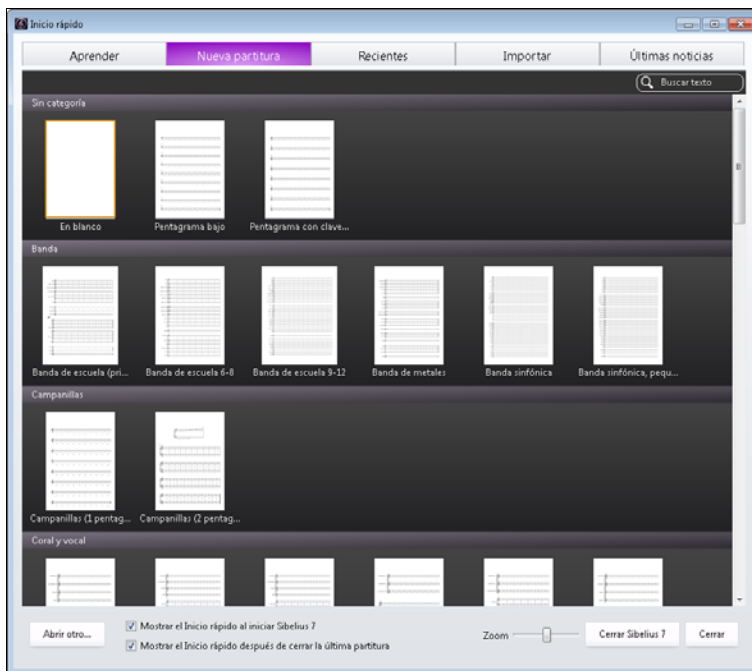
Conservation des tailles, positions et options d'affichage des fenêtres

Sibelius garde désormais en mémoire toutes les spécificités de chaque partition que vous traitez, notamment les vues ouvertes, le nombre de fenêtres, leur positionnement, les panneaux à afficher, etc., et rétablit automatiquement cet environnement quand vous rouvrez la partition.

Des options vous donnent un contrôle poussé sur ce processus sur les pages **Affichage** et **Fichiers** de **Fichier ▶ Préférences**. Vous trouverez plus d'informations à ce sujet à la section ☞ **1.25 Paramètres d'affichage** du Guide de référence.

Démarrage rapide

Quand vous lancez Sibelius, une nouvelle fenêtre Démarrage rapide apparaît.



Elle est dotée de cinq onglets :

- **Formation** : tutoriels vidéo, documentation à l'écran et assistance en ligne.
- **Nouvelle partition** : lancer une nouvelle partition. Les papiers à musique sont maintenant organisés en catégories et chacun est affiché sous forme de miniature agrandissable. Appuyez sur **Ctrl+F** ou **⌘F** pour activer la case **Rechercher**, puis saisissez une partie du nom du papier à musique souhaité afin d'affiner la sélection (plus de 60 sont proposés). Double-cliquez sur un papier à musique pour le créer immédiatement, ou faites un clic simple pour afficher d'autres options.

- **Récentes** : ouvrir une partition sur laquelle vous avez travaillé récemment. Sibelius trie vos partitions selon leur dernière date d'ouverture (**Aujourd'hui**, **Cette semaine**, **Ce mois-ci**, etc.). Là encore, chaque partition affiche une miniature que vous pouvez agrandir ou réduire. Les informations relatives à la partition sélectionnée s'affichent dans une barre sous la grille de miniatures, ainsi qu'un bouton **Ouvrir** pour ouvrir la partition. Une autre solution consiste à double-cliquer sur un aperçu pour ouvrir la partition immédiatement.
- **Importer** : lancer PhotoScore ou AudioScore, ou ouvrir un fichier MIDI ou MusicXML depuis un autre programme musical.
- **Dépêches** : restez au courant des dernières nouvelles à propos de Sibelius en vous rendant sur le blog Sibelius (www.sibeliusblog.com).

Si vous préférez ne pas voir la fenêtre Démarrage rapide au lancement de Sibelius, désactivez l'option correspondante au bas de la fenêtre. Dans ce dernier cas, Sibelius se lance avec un document vierge par défaut ; vous pouvez alors l'éditer ou choisir **Fichier** ▶ **Ouvrir** ou **Fichier** ▶ **Récentes** pour ouvrir une autre partition. Si vous changez d'avis ultérieurement, vous pouvez réactiver l'option Démarrage rapide via la page **Autre de Fichier** ▶ **Préférences**.

Quand vous fermez la dernière fenêtre de document, la fenêtre Démarrage rapide réapparaît. Si vous ne souhaitez pas que ce soit le cas, désactivez l'option correspondante au bas de la fenêtre. Notez que sous Windows, Sibelius se ferme alors automatiquement quand vous fermez la dernière fenêtre de document ; sous Mac, Sibelius continue à s'exécuter dans le dock et vous pouvez rouvrir la fenêtre Démarrage rapide en choisissant **Fichier** ▶ **Démarrage rapide** dans la barre de menu.

Plein écran

Pour la première fois, Sibelius pour Mac comprend un mode plein écran : choisissez **Affichage** ▶ **Fenêtre** ▶ **Plein écran** (raccourci ⌘U) pour le tester.

Boîtes de dialogue

- La boîte de dialogue **Ajouter ou supprimer des instruments** (raccourci I, maintenant intégrée à **Accueil** ▶ **Instruments** ▶ **Ajouter/supprimer**) a fait l'objet d'une refonte. Elle comprend une case « Rechercher » très pratique qui vous permet d'accéder directement à un instrument en saisissant le début de son nom. En outre, la boîte de dialogue utilise maintenant une arborescence qui facilite la navigation dans les longues listes d'instruments.
- Les boîtes de dialogue utilisent désormais systématiquement Segoe UI, la police système Windows par défaut, et ce pour toutes les commandes.
- Les boutons de fermeture des boîtes de dialogue (ex. **OK**, **Annuler**) utilisent maintenant la disposition standard de chaque plateforme (**OK** à gauche, **Annuler** à droite pour Windows ; **OK** à droite, **Annuler** à gauche pour Mac OS X) plutôt que la disposition Mac OS X sur les deux plateformes.
- Il est possible de fermer toutes les boîtes de dialogue (même celles dotées d'un bouton **Fermer** plutôt que **OK/Annuler**) en appuyant sur **Échap**. Pour les boîtes de dialogue comportant un bouton **Fermer**, appuyer sur **Échap** n'annule pas les opérations que vous avez effectuées dans cette session de dialogue : cette fonction ne fait que fermer la boîte de dialogue. Notez que la fenêtre **Démarrage rapide** constitue une exception : il n'est pas possible de la fermer en appuyant sur **Échap**, car ce faisant vous fermeriez Sibelius et retourneriez sous Windows.

- Le masquage des commandes d'édition a été substantiellement amélioré dans les diverses boîtes de dialogue de Sibelius. Alors que les commandes de modification n'acceptaient jusque-là que des entrées numériques, elles autorisent désormais les nombres entiers ou à virgule, selon les besoins.
- De nombreuses boîtes de dialogue de Sibelius peuvent maintenant être redimensionnées ; en règle générale, il s'agit des boîtes permettant de choisir un ou plusieurs éléments d'une liste, ou des boîtes d'aperçu (ex. **Paramètres du document**). Sibelius garde en mémoire la taille que vous avez choisie pour chaque boîte de dialogue.
- Le nom de l'application qui apparaît dans le menu correspondant sous Mac OS X n'indique plus à présent que **Sibelius**, conformément aux directives d'Apple, plutôt que le nom complet avec numéro de version de l'application.

Lecture

Sibelius 7 intègre une vaste bibliothèque de samples de qualité professionnelle appelée Sibelius 7 Sounds, qui profite du fait que Sibelius 7 est désormais une application 64 bits native. Sibelius 7 inclut également une fenêtre Table de mixage remaniée afin de faciliter encore le contrôle et le réglage de la lecture.

Application 64 bits native

Sibelius 7 est le premier logiciel de notation musicale au monde 64 bits natif, ce qui signifie qu'il peut solliciter pleinement la puissance des processeurs et systèmes d'exploitation 64 bits modernes. Les avantages principaux des architectures 64 bits sont leur capacité d'adressage supérieures à 4 Go de RAM pour une seule application (limite théorique des applications 32 bits, bien qu'en pratique la limite réelle soit un peu inférieure de par le fonctionnement du système d'exploitation) ainsi que l'augmentation (en termes de taille comme de largeur) des registres du processeur, d'où des améliorations potentielles dans l'exécution.

Pour une application comme Sibelius, l'avantage principal de ce fonctionnement natif 64 bits est que les bibliothèques de sons de grande taille compatibles 64 bits vous permettront de charger plus de sons directement en mémoire (à condition que votre ordinateur dispose de suffisamment de RAM).

Cela signifie également que Sibelius est à l'heure des dernières technologies informatiques. Alors que les processeurs et systèmes d'exploitation 32 bits se font de plus en plus rares (hormis peut-être dans les configurations très bas de gamme), vous avez l'assurance que Sibelius continuera à solliciter toute la puissance qu'offre votre ordinateur.

Sibelius 7 Sounds

Pour vous démontrer les nouvelles fonctionnalités 64 bits de Sibelius, nous avons inclus une bibliothèque d'échantillons exclusive et inédite de qualité professionnelle : Sibelius 7 Sounds. Cette bibliothèque inclut l'Avid Orchestra, un orchestre symphonique au complet enregistré spécialement pour l'occasion, ainsi que des sons rock et pop produits par l'équipe responsable de la Pro Tools Creative Collection et du Pro Tools Instrument Expansion Pack ; des sons de percussion et fanfare issus de Sample Logic Rumble et Fanfare, ainsi qu'un orgue à 27 registres Hauptwerk, l'instrument virtuel fer de lance en matière d'orgues.

Pour en savoir plus,  **6.13 Sibelius 7 Sounds** dans le Guide de référence.

Table de mixage

Totalement revisitée dans Sibelius 7, la fenêtre Table de mixage utilise maintenant des curseurs verticaux (comme une véritable table de mixage, ou comme la plupart des tables de mixage d'autres logiciels audio).



Cette fenêtre est ancrée par défaut au bas de l'écran et dispose de quatre hauteurs différentes entre lesquelles vous pouvez alterner en cliquant sur le bouton juste en dessous du témoin d'utilisation du CPU.

Quand la table de mixage est réglée à la hauteur la plus basse, seul le curseur de volume de chaque portée est visible. À la hauteur suivante, les commandes Solo, Muet et panoramiques apparaissent. Si vous agrandissez encore la fenêtre, les commandes de choix du périphérique de lecture et du son d'origine s'affichent. Enfin, pleinement ouverte, la fenêtre affiche les commandes de réverbération et de chorus sur les tranches de portées (ainsi que sur la tranche d'instrument virtuelle spéciale Sibelius Player).

Pour en savoir plus,  **6.3 Table de mixage** dans le Guide de référence.

Prise en charge des processeurs multicœurs

Le moteur audio de Sibelius inclut désormais la prise en charge de l'équilibrage de charge entre plusieurs cœurs de processeurs. Si vous exécutez plusieurs effets et instruments virtuels dans votre configuration de lecture, Sibelius répartit automatiquement la charge entre les cœurs disponibles. Si vous voulez désactiver cette fonction, décochez **Équilibre les instruments virtuels et les effets entre les cœurs du processeur** sur la page Lecture de **Fichier > Préférences**. Par défaut, Sibelius utilise tous les cœurs de processeur disponibles ; si vous voulez limiter le nombre de cœurs utilisés, cochez **Veillez spécifier le nombre de cœurs du processeur à utiliser** et définissez manuellement le nombre de cœurs.

Configurations de lecture par défaut

La nomenclature des configurations de lecture par défaut que crée Sibelius a changé :

- Si la version de Sibelius Sounds Essentials fournie avec Sibelius 5 (avec Kontakt Player 2 pour la lecture) est installée, ses configurations par défaut sont désormais appelées **Sibelius 5 Essentials (16 sons)** et **Sibelius 5 Essentials (32 sons)**.
- Si la version de Sibelius Sounds Essentials fournie avec Sibelius 6 (avec Sibelius Player pour la lecture) est installée, sa configuration par défaut est désormais appelée **Sibelius 6 Essentials**.
- Si la bibliothèque Sibelius 7 Sounds est installée, une nouvelle configuration **Sibelius 7 Sounds** est créée.

Autres améliorations

- Si vous utilisez une interface DirectSound, la lecture ne se fait plus de manière erratique (Windows uniquement).
- Les silences produits par la suppression d'une note qui comportait une articulation n'ont plus d'incidence adverse sur la lecture des notes suivantes.

Exportation MusicXML


Sibelius intègre l'importation au format MusicXML depuis Sibelius 4. Toutefois, pour exporter des partitions Sibelius dans ce format, il était nécessaire jusque-là d'acheter une extension vendue séparément. Sibelius 7 intègre nativement l'exportation MusicXML. Vous n'avez donc plus d'achat supplémentaire à effectuer ; de plus, l'utilitaire d'exportation étant intégré à Sibelius, il est plus rapide et inclut plus de données qu'une extension distincte.

Pour exporter un fichier MusicXML, choisissez **Fichier ▶ Exporter ▶ MusicXML**. Vous pouvez, au choix, exporter un fichier MusicXML compressé (plus petit et donc plus facile à envoyer par e-mail, avec éventuellement des graphismes incorporés) ou non compressé. À moins de savoir que le programme dans lequel vous comptez ouvrir le fichier MusicXML ne prend pas en charge le format compressé, nous vous conseillons d'utiliser des fichiers MusicXML compressés.

Pour en savoir plus,  **1.14 Exporter des fichiers MusicXML** dans le Guide de référence.

Saisie de notes

Sibelius 7 inclut diverses améliorations en termes de saisie de notes, dont les lignes et les multiplats automatiques, ainsi qu'une nouvelle méthode de saisie alternative en pas-à-pas qui vous permet de spécifier la hauteur des notes avant leur durée.

Pour plus d'informations sur ces fonctionnalités,  **3.4 Saisie alphabétique et pas-à-pas** dans le Guide de référence.

Spécification de la hauteur avant ou après la durée

Pour saisir une note, vous devez spécifier à la fois sa hauteur et sa durée. Dans Sibelius, la durée est spécifiée par défaut avant la hauteur : vous choisissez une valeur rythmique sur le pavé, puis vous saisissez la hauteur en cliquant dans la partition avec la souris, en utilisant le clavier de l'ordinateur ou en jouant une note ou un accord sur votre clavier MIDI.

Cependant, il est également possible de spécifier la hauteur avant la durée : avec un clavier MIDI, vous tenez la note ou l'accord que vous voulez saisir puis vous choisissez une valeur rythmique sur le pavé ; avec le clavier de l'ordinateur, vous choisissez la hauteur à l'aide de ↑/↓ ou des touches alphabétiques (en notation anglo-saxonne), puis vous sélectionnez une valeur rythmique sur le clavier. Vous ne pouvez pas utiliser la souris pour saisir les notes quand vous spécifiez la hauteur avant la durée. Si vous connaissez Finale, ce processus vous sera peut-être familier.

Essayez les deux méthodes pour déterminer celle qui vous convient le mieux. Vous pouvez passer facilement de l'une à l'autre grâce aux options de la page **Saisie de notes** de **Fichier ▶ Préférences**. Le menu **Préset de saisie de note** dans la partie supérieure de la page comporte des options de **Durée avant hauteur** (paramètre par défaut de Sibelius) et **Hauteur avant durée**.

Ajout de lignes en cours de saisie

Quand vous ajoutez une ligne pendant une saisie alphabétique ou en pas-à-pas, Sibelius prolonge automatiquement la ligne pour vous permettre d'ajouter d'autres notes, jusqu'à ce que vous indiquiez au logiciel d'arrêter la ligne.

Par exemple, si vous appuyez sur **S** après avoir saisi une note, Sibelius ajoute une liaison dont l'extrémité droite s'attache à la note ou au silence suivant. Au fur et à mesure que vous saisissez des notes, Sibelius avance automatiquement l'extrémité droite de la liaison pour inclure chaque nouvelle note, jusqu'à ce que vous saisissez un silence ou que vous appuyiez sur **Maj+S** pour indiquer à Sibelius d'arrêter la liaison. Vous pouvez même imbriquer des liaisons : appuyez sur **S** pour démarrer une liaison, saisissez une ou plusieurs notes supplémentaires et appuyez à nouveau sur **S** pour débiter une autre liaison ; quand vous appuyez sur **Maj+S**, les liaisons se terminent dans l'ordre inverse (la première liaison entamée est donc la dernière à s'arrêter).

Il en va de même pour les autres types de lignes : appuyez sur **L** pour ouvrir la galerie **Notations ▶ Lignes ▶ Ligne** et choisissez une ligne, puis saisissez d'autres notes. Comme pour les liaisons, Sibelius avance automatiquement l'extrémité droite de la ligne de manière à inclure les nouvelles notes. Pour interrompre la ligne, appuyez sur **Maj+L**.

Ajout de multiplats en grand nombre

Si vous voulez saisir une série de multiplats identiques, Sibelius propose une fonctionnalité « automatique » bien pratique permettant de définir le multiplat en cours comme valeur de référence : quand vous saisissez la première note après le multiplat en cours, un nouveau multiplat identique est automatiquement créé.

Pour activer les multiplats automatiques, créez un multiplat et appuyez sur **Maj+Alt+K** ou **⇧~K**. Le chiffre correspondant au multiplat apparaît au-dessus du curseur de saisie de notes pour indiquer que les multiplats automatiques sont activés. Quand vous voulez arrêter la saisie de multiplats, appuyez à nouveau sur **Maj+Alt+K** ou **⇧~K**.

Autres améliorations de la saisie de notes

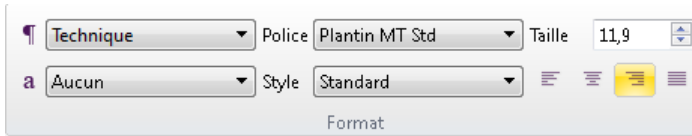
- De nouvelles options **Saisie de notes à la souris** sur la page **Souris** des **Préférences** vous permettent de désactiver totalement la saisie de notes à la souris si vous le souhaitez. Ce réglage peut être utile si vous voulez utiliser exclusivement d'autres méthodes de saisie de notes et jamais la souris.
- Nouvelles options de transposition chromatique d'une note, d'un accord ou d'un passage vers le haut ou le bas, avec les raccourcis **Maj+Page Haut** et **Maj+Page Bas**. Sous Mac uniquement, vous pouvez aussi utiliser **^↑** et **^↓**.
- La note fantôme indique désormais la valeur de la note choisie via le pavé numérique.
- Nouvelle option **Envoyer les nuances par défaut pour les instruments à sustain** sur la page **Saisie de notes** des **Préférences**, activée par défaut. Vous pouvez désactiver ce paramètre (ainsi que **Réinitialiser les contrôleurs après la lecture** sur la page **Lecture**) pour entendre les sons via le canal MIDI Thru et pouvoir régler le volume des instruments à sustain à l'aide de la molette de modulation.
- Il est désormais possible de créer un soufflet sans sélectionner d'abord une note : en pratique, le soufflet se comporte alors comme n'importe quel autre style de ligne.

Texte et typographie

Sibelius 7 intègre un remaniement total de sa gestion du texte, y compris l'ajout de nombreuses fonctions typographiques avancées, une refonte des styles de texte et une amélioration de la gestion des polices.

Modification du style, de la police et de la taille

Dans les versions précédentes de Sibelius, les modifications de style, de police ou de taille d'un objet de texte s'effectuaient par l'intermédiaire de la fenêtre Propriétés. Dans Sibelius 7, ces commandes se trouvent maintenant sur le ruban, dans le groupe **Texte** ▶ **Format** :



Le menu ¶ vous permet de modifier le style de texte d'un objet de texte, tandis que le menu a permet d'appliquer un style de caractère à tout ou partie d'un objet de texte. Le menu **Police** répertorie les familles de polices, tandis que **Style** recense les styles disponibles pour la famille sélectionnée. **Taille** vous permet de modifier la taille en points de l'objet de texte, alors que les boutons en dessous règlent l'alignement du texte dans un cadre texte de taille fixe (voir **Typographie avancée** ci-dessous).

Cadres texte

Si vous voulez créer un bloc de texte avec longueur de ligne fixe et retour à la ligne automatique quand cette longueur est atteinte, vous pouvez à présent créer un cadre texte comme vous le feriez dans un logiciel de traitement de texte classique.

Vous pouvez spécifier qu'un style de texte doit utiliser des cadres texte à largeur fixe par défaut avec **Éditer les styles de texte** ; en outre, certains styles de texte (notamment les **paroles en paragraphe**) sont prédéfinis de cette façon.

Pour d'autres styles de texte, si vous voulez créer un cadre texte de taille fixe tout en créant un objet de texte :

- Rien ne doit être sélectionné ; pour en être sûr, appuyez sur **Échap**.
- Choisissez le style de texte voulu dans **Texte** ▶ **Styles** ▶ **Style**, ou saisissez le raccourci clavier correspondant.
- Le pointeur de la souris vire au bleu pour vous indiquer qu'un objet est chargé : cliquez et glissez alors à l'endroit où vous voulez placer le cadre texte. Quand vous relâchez le bouton de la souris, le pointeur clignote.

Vous pouvez aussi forcer n'importe quel objet de texte existant à utiliser un cadre texte de taille fixe :

- Sélectionnez l'objet de texte qui doit utiliser un cadre texte. Sauf pour les objets de texte très étroits (par exemple les nuances ou les doigtés), un cadre pointillé entoure l'objet de texte, avec des poignées dans chaque coin ainsi qu'au milieu de chaque côté :

 Dashed frames are not fixed in width.

- Sélectionnez l'une des poignées et glissez-la pour redimensionner le cadre. Une autre solution consiste à sélectionner l'objet de texte puis à maintenir **Alt** ou **⌘** et à utiliser les touches de direction pour sélectionner l'une des poignées, puis d'utiliser les touches de direction indépendamment (ou avec **Ctrl** ou **⌘** pour augmenter les incréments) afin de modifier la taille du cadre.

Vous pouvez aussi ouvrir l'Inspecteur et cocher la case **Cadre texte** dans le panneau **Texte** : c'est le seul moyen de créer un cadre texte de taille fixe pour un objet de texte trop petit par défaut pour que les poignées apparaissent.


- Quand un objet de texte utilise un cadre de taille fixe, le contour de ce cadre apparaît en ligne pleine :

 Solid frames have a fixed width.

Quand un cadre texte est de largeur fixe, Sibelius ne modifie jamais automatiquement la taille du cadre texte en cas de changement de son contenu (par exemple quand vous ajoutez ou supprimez du texte ou que vous modifiez la police ou la taille). Par conséquent, il est possible que le texte déborde du cadre, auquel cas une croix rouge apparaît en bas à droite pour vous avertir :

 Solid frames have a 

Pour rétablir une largeur de cadre non fixe pour l'objet de texte, sélectionnez-le et choisissez **Présentation** ▶ **Aspect et position** ▶ **Réinitialiser la position**, ce qui réinitialise également la position par défaut de l'objet de texte ; vous pouvez aussi afficher l'Inspecteur et décocher la case **Cadre texte** du panneau **Texte**, ce qui ne modifie pas la position du cadre.

Pour en savoir plus sur les cadres texte,  **5.5 Typographie** dans le Guide de référence.

Typographie avancée

Outre les cadres texte, Sibelius 7 prend maintenant en charge les fonctions de typographie avancées suivantes :

- *Alignement et justification* : vous pouvez désormais spécifier un alignement pour l'objet de texte et un autre pour le texte qu'il contient (par exemple centrer le texte dans un bloc aligné à droite).
- *Interligne (interlignage)* : la distance entre deux lignes de caractères consécutives.
- *Espace après paragraphe* : dans les longs pans de texte, il est conseillé d'augmenter légèrement l'espace après chaque paragraphe pour améliorer la lisibilité.

- *Indentations* : spécifiez une indentation pour la première ligne d'un paragraphe et une indentation distincte pour les lignes suivantes.
- *Approche* : espace entre deux lettres consécutives.
- *Échelonnement des caractères* : échelonner la taille d'un caractère dans une dimension donnée hors de proportion avec l'autre dimension (après tout, si vous voulez échelonner un caractère proportionnellement, il vous suffit d'en changer la taille via la commande **Taille de Texte ▶ Format**).
- *Indice et exposant* : des caractères plus petits que la normale, placés soit légèrement en dessous de la ligne de base, soit au-dessus de la ligne médiane.
- *Rotation* : faire pivoter un objet de texte d'un angle donné.

À l'exception des indentations de paragraphe et des espaces après les paragraphes, tous ces paramètres peuvent être définis localement pour un objet de texte précis (via le panneau **Texte** de l'Inspecteur), ou globalement pour un style de texte par le biais de la boîte de dialogue **Éditer les styles de texte**.

Pour en savoir plus sur ces fonctionnalités, 📖 **5.5 Typographie** et **5.6 Éditer les styles de texte** dans le Guide de référence.

Styles de caractères

Chaque type de texte de votre partition (paroles, marques de tempo, nuances, etc.) peut comprendre une police différente, un formatage différent (tel que gras, italique, et, en de rares occasions, souligné), une justification (aligné à gauche, à droite ou centré) et un positionnement différent (le texte doit apparaître au-dessus ou en dessous d'une portée ou de toutes les portées, ou éventuellement en haut ou en bas de la page). L'ensemble de ces paramètres constitue un *style de texte*.

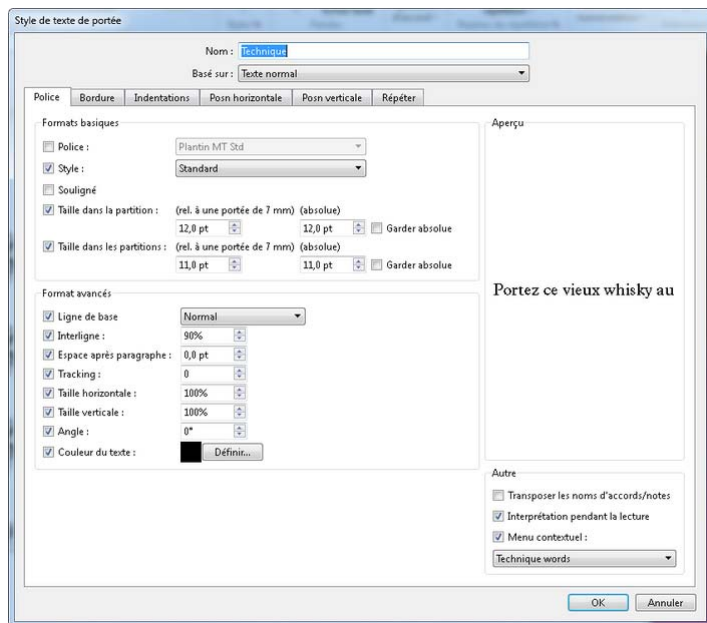
En plus des styles de texte, Sibelius 7 ajoute également des *styles de caractères*. Ils sont généralement utilisés pour appliquer une police spécifique, une taille de police spécifique ou un formatage spécifique pour une partie d'objet de texte. Le style de caractères le plus couramment utilisé est appelé **Texte musical**. Il est utilisé pour insérer des symboles musicaux, tels que des notes, dans des objets de texte en ayant besoin, tels que les indications métronomiques, et pour générer les caractères spéciaux gras ou italiques utilisés comme nuances. Les styles de caractères peuvent également être utiles pour mettre des éléments en évidence, par exemple, pour qu'un mot d'une série de textes soit en italique ou en gras. Utiliser un style de caractères au lieu de sélectionner ce mot et de le mettre en italique ou en gras offre un avantage : si vous changez ultérieurement d'avis à propos de la mise en évidence d'éléments, il vous faudra uniquement modifier ce style de caractères pour que ces modifications soient automatiquement appliquées à l'intégralité des objets de texte employant ce style.

Pour en savoir plus sur les styles de caractères, 📖 **5.6 Éditer les styles de texte** dans le Guide de référence.

Styles de texte hiérarchiques

Sibelius emploie maintenant des styles de texte hiérarchiques dans les partitions nouvellement créées : en d'autres termes, il est possible de transmettre à un style de texte certains paramètres provenant d'un autre style. Cette fonction donne lieu à des possibilités d'édition très puissantes : par exemple, éditer la police utilisée par le style de texte **Texte normal** met à jour la police de tous les autres styles de texte de votre partition.

La boîte de dialogue **Éditer les styles de texte** a été remaniée de façon à prendre en charge toutes les nouvelles fonctions de typographie ainsi que les styles de texte hiérarchiques :



Pour en savoir plus,  **5.6 Éditer les styles de texte** dans le Guide de référence.

Nouvelle police de texte par défaut

Sibelius 7 inclut quatre styles de police (normal, italique, gras et gras italique) dans la famille de polices Plantin, distribuée sous licence Monotype Imaging Ltd. Plantin a été conçu en 1913 par Frank Hinman Pierpont, en s'inspirant d'un type de caractères créé par l'imprimeur français Robert Granjon au XVIe siècle. Plantin a influencé la conception de Times New Roman, en particulier sa hauteur d'x plus importante que la normale, ce qui améliore la lisibilité des petites tailles.

La police Plantin a été choisie parce qu'elle est couramment utilisée dans l'édition musicale ; par exemple, elle demeure la famille de polices de texte de prédilection dans les publications musicales d'Oxford University Press. À l'instar d'Opus et d'Helsinki, Plantin est une police classique et élégante appropriée à toutes les tailles, grandes (titres, etc.) comme plus petites (paroles, etc.), avec un contraste important entre ses styles gras et normal.

Plantin est aujourd'hui la famille de polices textuelles par défaut de nombreux papiers à musique fournis, y compris le papier à musique **Vierge** par défaut.

Substitution de polices

Les fonctions de substitution de polices de Sibelius ont été améliorées. Si vous ouvrez une partition dont les styles de texte ou les objets de texte utilisent des polices indisponibles sur votre système, Sibelius affiche une boîte de dialogue **Polices manquantes** très pratique qui vous permet de choisir les polices à utiliser.

Pour en savoir plus,  **5.17 Polices de substitution** dans le Guide de référence.

Autres améliorations textuelles

- Les zones de clic des textes inclinés ont été corrigées : vous pouvez donc cliquer n'importe où sur un texte incliné pour le sélectionner, au lieu de devoir cliquer à l'endroit où le texte apparaîtrait s'il n'était pas incliné.
- Quand vous saisissez une basse chiffrée sous Mac, vous voyez systématiquement ce que vous tapez.
- Le texte en taille de note de réplique apparaît maintenant à la bonne taille lors de l'édition.

Importation et exportation d'images

Sibelius 7 facilite l'importation et l'exportation d'images dans tous les formats courants. Vous pouvez à présent importer des images dans tous les formats courants (notamment PNG, BMP, GIF, JPG et format vectoriel SVG) et manipuler les images importées grâce à une gamme de nouveaux outils puissants.

L'exportation de graphismes a elle aussi été revue et corrigée : il est désormais possible d'exporter en un clic toute la partition dans un fichier PDF prêt à la publication (et éventuellement toutes ses parties dynamiques), plus des fonctions améliorées d'exportation EPS, SVG (nouveau), etc.

Importation des images

Pour importer une image, vous pouvez tout simplement glisser-déposer le fichier dans votre partition : sélectionnez-le dans l'Explorateur Windows ou dans le Finder, puis cliquez dessus et glissez-le dans la partition. Vous pouvez aussi ouvrir **Notations** ▶ **Images** ▶ **Image** pour le choisir depuis une boîte de dialogue.

Une fois l'image importée dans votre partition, un outil graphique puissant et inédit vous permet de redimensionner (proportionnellement ou non), de couper et de faire pivoter l'image. Vous pouvez en outre régler la couleur, la luminosité et l'opacité. Les images disposant d'un canal alpha (transparence) sont désormais représentées correctement, en préservant la transparence.

Il est même possible d'utiliser une image en tant que symbole : vous pouvez importer n'importe quel type d'image dans la boîte de dialogue **Éditer un symbole** et lui donner une valeur de clé, de tête de note, d'articulation, ou de n'importe quel autre type de symbole.

À des fins de publication, vous pouvez aussi lier une image importée à son fichier externe, de sorte que l'image importée soit automatiquement mise à jour si un changement de fichier externe survient.

Pour en savoir plus, ☞ **4.18 Importer des images** dans le Guide de référence.

Exportation de fichiers PDF

Pour exporter un fichier PDF, choisissez **Fichier** ▶ **Exporter** ▶ **PDF**. Une liste d'options s'affiche :

- **Exporter le conducteur seul** : exporte uniquement le conducteur
- **Exporter conducteur et parties (un fichier)** : exporte le conducteur ainsi qu'une copie unique de chaque partie en un seul fichier PDF.
- **Exporter les parties uniquement (fichiers séparés)** : exporte une copie unique de chaque partie avec un fichier PDF distinct pour chaque partie.
- **Exporter les parties uniquement (un fichier)** : exporte une copie unique de chaque partie en un seul fichier PDF.
- **Exporter une partie uniquement** : exporte une copie unique de la partie choisie dans le menu sous la liste des options.

Quand vous avez fait votre choix, cliquez sur le gros bouton **Exporter**. Sibelius vous invite à choisir un nom de fichier ou, si vous exportez des parties en tant que fichiers séparés, le dossier dans lequel vos fichiers PDF seront enregistrés.

Si vous voulez exporter une sélection de parties en PDF plutôt qu'une partie ou toutes les parties, utilisez la fonction **Parties** ▶ **Extraire** ▶ **Extraire**.

Pour en savoir plus, 📖 **1.17 Exporter des fichiers PDF** dans le Guide de référence.

Exportation d'autres images

La nouvelle page **Fichier** ▶ **Exporter** ▶ **Images** comprend des options permettant d'exporter un passage, une page ou toute la partition dans divers formats, parmi lesquels l'exportation EPS améliorée ou (pour la première fois) l'exportation PDF/SVG.

Pour en savoir plus, 📖 **1.12 Exporter des images** dans le Guide de référence.

Autres améliorations

- Les dimensions effectives en pixels des images bitmap exportées (aux formats BMP, TIFF et PNG) s'affichent à présent dans **Fichier** ▶ **Exporter** ▶ **Images**, par exemple pour contribuer à préparer une image à des fins de publication sur Internet.
- L'aperçu TIFF des images EPS exportées a été amélioré. Par défaut, l'aperçu est à présent enregistré dans une résolution supérieure aux versions précédentes, en couleurs 8 bits. La présentation du fichier EPS est ainsi améliorée quand il est ouvert dans des applications qui n'effectuent pas une analyse/rastérisation directe des contenus EPS (ex. Quark Xpress). Si vous voulez obtenir un aperçu monochrome (couleurs 1 bit) en TIFF, cochez la case **Monochrome** sous **Fichier** ▶ **Exporter** ▶ **Images**.
- Un problème provoquant parfois une mauvaise exportation des dimensions d'image pour les fichiers TIFF et EPS de partitions avec une taille de portée inférieure ou égale à 5,6 mm et avec l'option **Utiliser le cadre le plus étroit possible** activée a été résolu.
- L'incorporation de polices dans les images EPS exportées a été sensiblement améliorée. Les polices OpenType, TrueType et PostScript Type 1 de divers scripts s'incorporent à présent correctement. Vous n'avez plus à décider s'il convient ou non d'incorporer les polices dans les fichiers EPS : Sibelius effectue systématiquement cette opération.
- **Fichier** ▶ **Exporter** ▶ **Images** répertorie non plus les programmes cibles spécifiques, mais simplement les formats graphiques compatibles.

Autres modifications et améliorations

Vous trouverez ci-après un descriptif des autres améliorations diverses de Sibelius 7. Pour plus d'informations, veuillez vous reporter aux sections correspondantes du Guide de référence.

1.10 Impression

Fichier ▶ **Imprimer** a fait l'objet d'une refonte et inclut désormais un aperçu avant impression indiquant exactement ce qui sera imprimé. De nouvelles fonctions telles que l'impression recto-verso manuelle ont également été intégrées.

1.18 Exportation de papier à musique

- **Fichier** ▶ **Exporter** ▶ **Papier à musique** a fait l'objet d'une refonte. Vous pouvez choisir le nom et la catégorie dans lesquels le papier à musique doit être enregistré. Contrairement aux versions précédentes, vous n'avez pas besoin d'effectuer d'abord une copie de votre partition existante, de l'enregistrer au nom de modèle voulu et de supprimer de la partition les éléments musicaux, textuels, etc. avant d'exporter le papier à musique : Sibelius s'en charge désormais à votre place.
- Les graphismes importés ne repoussent plus les autres éléments par défaut (pour la Mise en page magnétique, bien sûr).
- La tessiture du banjo a été améliorée.
- Les noms des symboles de gruppetto et de gruppetto inversé ont été corrigés.

1.22 Fonctionnement avec les extensions

Il est à présent possible de charger jusqu'à 1 000 extensions Manuscript, contre 300 maximum jusque-là.

1.23 Préférences

- L'interface de Sibelius n'étant plus axée autour d'un imposant ensemble de menus, la page **Menus et raccourcis** des Préférences a été renommée **Raccourcis clavier**.
- Une nouvelle page **Pas-à-pas et Flexi-time** a été ajoutée aux **Préférences**. Elle comporte plusieurs options qui se trouvaient auparavant sur la page **Saisie de notes**.
- L'option **Afficher note fantôme** et le groupe **Positions de basculement** ont été déplacés depuis la page **Souris** des **Préférences** vers la page **Saisie de notes**, afin d'indiquer que ces options s'appliquent désormais non seulement à la saisie à la souris, mais aussi à la saisie au clavier.

2.1 Sélections et passages

- Les rectangles de sélection apparaissent à présent sous forme de cases colorées translucides (bleu clair pour une sélection de passage, violet pour une sélection de système) plutôt que les cadres opaques précédents (contour bleu foncé simple pour une sélection de passage, violet double pour une sélection de passage). Il est ainsi plus facile de déterminer la hauteur des notes dans les lignes supplémentaires au-dessus et en dessous de la portée, qui étaient obscurcies auparavant par le rectangle de sélection opaque.
- Le clic simultané (cliquer à la fois avec les boutons gauche et droit de la souris) pour copier fonctionne désormais sous Mac comme sous Windows, si l'option **Activer la copie avec la souris** est activée à la page **Souris** des **Préférences**.

2.12 Extensions de traitement par lots

Nouvelle extension **Accueil** ▶ **Extensions** ▶ **Traitement de fichiers par lot** ▶ **Exporter chaque instrument au format MIDI**.

2.13 Autres extensions

Nouvelles extensions **Enregistrements de répétitions**, **Exporter la sélection sous forme d'audio**, **Exporter la sélection sous forme de partition** et **Redimensionner la mesure**.

3.14 Flexi-time

Réécriture de l'exécution a fait l'objet d'une refonte substantielle. Parmi les nombreuses améliorations apportées, cette extension peut à présent utiliser jusqu'à deux voix mais aussi détecter les multiplets, ornements et arpèges.

3.21 Extensions de notes et silences

Nouvelle extension **Saisie de notes** ▶ **Extensions** ▶ **Notes et silences** ▶ **Diviser les durées**.

4.9 Modifier des lignes

Pour modifier les textes en début de ligne, vous n'avez plus à cliquer sur le bouton radio **Texte** : il vous suffit maintenant de cliquer sur un bouton à droite du bouton radio **Texte**.

4.19 Crochets et accolades

La création de crochets et d'accolades prend maintenant en compte les portées sélectionnées :

- En l'absence de sélection, le crochet/crochet secondaire créé englobe la portée sur laquelle vous avez cliqué ainsi que la portée du dessous. Si vous cliquez sur la portée inférieure du système, il englobe la portée sur laquelle vous avez cliqué et la portée du dessus.
- S'il y a une sélection portant sur plusieurs portées contiguës, le crochet/crochet secondaire englobe ces portées.
- S'il y a une sélection portant sur plusieurs portées non contiguës, le crochet/crochet secondaire englobe les portées supérieure et inférieure de la sélection.

5.15 Extensions textuelles

- Nouvelle extension **Texte** ▶ **Extensions** ▶ **Ajouter des doigtés aux notes**.
- Nouvelle extension **Accords en notation Nashville** et mise à jour de l'extension **Symboles d'accord sous forme de fractions** (pour traiter des sélections multiples ainsi que des sélections de passage).
- **Ajouter des crochets au script Reprise** n'a plus d'incidence malvenue sur le texte de tempo, même s'il n'est pas sélectionné. L'extension fonctionne en outre correctement si elle est appliquée à une sélection multiple composée uniquement d'objets textuels de système.
- **Ajouter le nom des notes** peut désormais ajouter des noms de notes en japonais.

8.2 Styles personnalisés

- Les symboles de reprise de 2 et 4 mesures sont à présent positionnés correctement dans les styles personnalisés Inkpen2.
- La position des chiffres de pauses multiples a été améliorée dans les styles personnalisés Helsinki.

8.6 Polices musicales

- Les familles de polices musicales de Sibelius (Opus, Inkpen2, Helsinki et Reprise) sont désormais fournies uniquement au format OpenType pour Windows comme pour Mac. Pour garantir que ces polices peuvent coexister avec celles des versions précédentes de Sibelius, elles ont été renommées en rajoutant le suffixe « Std » (servant à dénoter une police OpenType qui ne contient aucune fonctionnalité spécifique à OpenType). Opus devient donc Opus Std ; Inkpen2 Script, Inkpen2 Script Std, etc.
- Les versions PostScript Type 1 des familles de polices musicales Sibelius ne sont plus incluses avec Sibelius (Windows uniquement).
- Nouvelles polices Opus Big Time Std et Reprise Big Time Std à utiliser pour les styles de texte **Signatures rythmiques (géantes)** et **Signatures rythmiques (grandes)**. Il s'agit de polices grandes et étroites qui peuvent servir à créer des signatures rythmiques couvrant plusieurs portées sans nécessiter beaucoup d'espace horizontal.
- Le cadre de la parenthèse ouvrante d'Inkpen2 Special a été amélioré.
- L'apparence des symboles de staccatissimo vers le haut et le bas d'Opus et d'Helsinki a été améliorée.
- Le cadre du caractère + d'Opus a été modifié pour améliorer l'apparence des signatures rythmiques composites.
- Les symboles de chiffres et de divisions courants des signatures rythmiques d'Inkpen2 ont été élargis pour améliorer leur apparence.
- Les altérations d'Opus Text ont été élargies et leur position sur la ligne de base a été réglée pour en améliorer l'apparence.
- Les altérations d'Opus Figured Bass ont été élargies pour en améliorer l'apparence.

10.5 Extensions de relecture/vérification

Le **Détective** indique à présent la présence et les détails des barres de mesure spéciales.

Installation

- Sibelius 7 s'installe maintenant par défaut à l'emplacement **C:\Programmes\Avid\Sibelius 7** sous Windows. Sur les systèmes Windows 64 bits, Sibelius est installé en versions 32 et 64 bits. La version 32 bits se trouve dans le dossier **C:\Program Files (x86)\Avid\Sibelius 7**, la version 64 bits dans **C:\Programmes\Avid\Sibelius 7**.
- Sous Mac OS X, Sibelius 7 est fourni en tant que fichier Universal Binaries contenant les exécutables 32 et 64 bits. Il s'exécute en tant qu'application 64 bits par défaut si votre processeur est compatible avec cette architecture. Pour forcer Sibelius à s'exécuter en tant qu'application 32 bits, sélectionnez le package Sibelius 7 dans le Finder, faites un clic droit et choisissez **Lire les informations** ; puis sous **Général**, cochez **Ouvrir en mode 32 bits**.
- Les données utilisateur de Sibelius 7 se trouvent maintenant dans le dossier **C:\Utilisateurs\ votre nom d'utilisateur\AppData\Roaming\Avid\Sibelius 7** (Windows) et **/Utilisateurs/ votre nom d'utilisateur/Bibliothèque/Application Support/Avid/Sibelius 7** (Mac). Sous Windows, un nouveau raccourci **Sibelius 7 (User Data)** est ajouté au menu Démarrer lors de l'installation. Quand vous cliquez, une fenêtre d'Explorateur Windows s'ouvre pour afficher le dossier des données utilisateur, dans lequel ont été créés des dossiers vides correspondant aux composants définis par l'utilisateur (extensions, papiers à musique, etc.).

- Les préférences utilisateurs sont maintenant stockées dans **HKEY_CURRENT_USER\Software\Avid\Sibelius 7** sous Windows et dans **/Utilisateurs/votre nom d'utilisateur/Bibliothèque/Préférences** sous forme de fichier intitulé **com.avid.sibelius7.plist** sous Mac. (TT29532)
- Tous les fichiers de données de Sibelius (papiers à musique, jeux de sons, extensions, documentation, etc.) sont maintenant installés dans **C:\ProgramData\Avid\Sibelius 7** plutôt que dans le dossier **Sibelius 7** de **Programmes**. Ainsi, les deux exécutables 32 et 64 bits peuvent charger les données nécessaires correctement (Windows uniquement).
- Le dossier **AutoSave** utilisé par la fonction de sauvegarde automatique de Sibelius se situe maintenant dans **C:\Utilisateurs\votre nom d'utilisateur\AppData\Roaming\Avid\Sibelius 7** (Windows) et **/Utilisateurs/votre nom d'utilisateur/Bibliothèque/Application Support/Avid/Sibelius 7** (Mac) afin d'éviter toute interférence avec le dossier **AutoSave** des versions précédentes de Sibelius.

Raccourcis clavier

Voici la liste des nouveaux raccourcis de Sibelius 7 ainsi que des modifications apportées aux raccourcis existants.

Nouveaux raccourcis clavier

Le tableau ci-dessous donne la liste de tous les nouveaux raccourcis clavier de Sibelius 7 :

Fonction	Raccourci Windows	Raccourci Mac
Réduire/développer le ruban	Ctrl+F1	⌘F1
Sélectionner l'onglet de document suivant	Ctrl+Tab	Ctrl+Tab
Sélectionner l'onglet de document précédent	Ctrl+Maj+Tab	Maj+Ctrl+Tab
Fermer l'onglet actuel	Ctrl+W	⌘W
Fermer la fenêtre actuelle	Ctrl+Maj+W	⌘⌘W
Transposer chromatiquement vers le haut la note/l'accord/le passage sélectionné	Ctrl+Page Haut	⌘⇧ ou ^↑
Transposer chromatiquement vers le bas la note/l'accord/le passage sélectionné	Ctrl+Page Bas	⌘⇩ ou ^↓
Remplacer la hauteur avant la durée	Maj+Alt+L	⌘⇧L
Fin de ligne automatique	Maj+L	⌘L
Fin de liaison automatique	Maj+S	⌘S
Transformer la note sélectionnée en ornement	;	;
Démarrer/arrêter les multiplats automatiques	Maj+Alt+K	⌘⇧K
Afficher l'Inspecteur	Ctrl+Maj+I	⌘⌘I

Modifications apportées aux raccourcis claviers existants

Les raccourcis clavier suivants de Sibelius 6 ont été modifiés :

Fonction	Sibelius 6	Sibelius 7
Fermer la fenêtre actuelle	Ctrl+W ⌘W	Ctrl+Maj+W ⌘⌘W
Transformer l'exécution en direct	Ctrl+Maj+Alt+L ⌘⇧⌘L	-
Exécution en direct on/off	Maj+L ⌘L	Ctrl+Maj+Alt+L ⌘⇧⌘L
Liaison pointant vers le bas	Maj+S ⌘S	-
Afficher la partie dynamique suivante	Ctrl+Alt+Tab (Windows uniquement)	Ctrl+#
Afficher la partie dynamique précédente	Ctrl+Maj+Alt+Tab (Windows uniquement)	Ctrl+Maj+#
Afficher les objets masqués	Ctrl+Alt+H ⇧⌘H	Maj+Alt+H ⌘⇧H